

UCHWAŁA NR XV/102/16
RADY GMINY NOWOGRÓDEK POMORSKI
z dnia 13 czerwca 2016 r.

**w sprawie przyjęcia sprawozdania z realizacji w latach 2014-2015 Gminnego Programu
Opieki nad Zabytkami dla Gminy Nowogródek Pomorski na lata 2014 - 2017**

Na podstawie art. 18 ust. 2 pkt 15 ustawy z dnia 08 marca 1990 r. o samorządzie gminnym (Dz. U. z 2016 r. poz. 446) oraz art. 87 ust. 5 ustawy z dnia 23 lipca 2003 r. o ochronie zabytków i opiece nad zabytkami (Dz. U. z 2014 r. poz. 1446, z 2015 r. poz. 397, poz. 774, poz. 1505) uchwala się, co na stępuje:

§ 1. Przyjmuje się sprawozdanie z realizacji w latach 2014–2015 Gminnego Programu Opieki nad Zabytkami dla Gminy Nowogródek Pomorski na lata 2014-2017, w brzmieniu załącznika nr 1 do niniejszej uchwały.

§ 2. Uchwała wchodzi w życie z dniem 13 czerwca 2016 r.

Przewodniczący Rady Gminy


Marian Jaśkowiec

Załącznik Nr 1
do Uchwały Rady Gminy Nowogródek Pomorski
Nr XV/102/16 z dnia 13 czerwca 2016 r.

SPRAWOZDANIE Z REALIZACJI GMINNEGO PROGRAMU OPIEKI NAD ZABYTKAMI DLA GMINY NOWOGRÓDEK POMORSKI NA LATA 2014 - 2017

Wprowadzenie:

Gminny Program Opieki nad Zabytkami na lata 2014-2017 uchwalony został przez Radę Gminy Nowogródek Pomorski uchwałą nr XXVIII/164/14 z dnia 24 stycznia 2014 r. Realizacja programu weszła w życie 14 dni po jego ogłoszeniu w Dzienniku Urzędowym Województwa Zachodniopomorskiego poz. 971 tj. w dniu 20 marca 2014 r. Poprzedzony on był Gminnym Programem Opieki nad Zabytkami na lata 2009-2013 uchwalonym przez Radę Gminy Nowogródek Pomorski uchwałą nr XXVIII/203/09 z dnia 16 listopada 2009 r. (Dziennik Urzędowy Województwa Zachodniopomorskiego Nr 7 poz. 129).

Zgodnie z art. 87 ust. 5 ustawy z dnia 23 lipca 2003 r. o ochronie zabytków i opiece nad zabytkami (Dz. U. z 2014 r., poz. 1446 z późniejszymi zmianami) Wójt sporządza co dwa lata sprawozdanie z realizacji Programu, które przedstawia Radzie Gminy. Sprawozdanie z realizacji Gminnego Programu Opieki nad Zabytkami za lata 2010-2011 zostało przyjęte Uchwałą Nr XVI/105/12 Rady Gminy Nowogródek Pomorski z dnia 14 września 2012 r. Sprawozdanie z realizacji Gminnego Programu Opieki nad Zabytkami za lata 2012-2013 zostało przyjęte Uchwałą Nr XXIX/171/14 Rady Gminy Nowogródek Pomorski z dnia 31 marca 2014 r.

W związku z powyższym niniejsze sprawozdanie obejmuje lata 2014 - 2015.

Realizacja Programu:

Stan ewidencyjny zabytków w wymienionym okresie uległ zmianie – do rejestru wpisany został kościół w Trzcinnej (Decyzja Zachodniopomorskiego Wojewódzkiego Konserwatora Zabytków w Szczecinie z dnia 29 stycznia 2015 r. Znak: DZ.5130.1.2015.IW, Nr rejestru A-1371). Obiektami wpisanymi do Wojewódzkiego Rejestru Zabytków obecnie są:

1. Kościół filialny pw. Św. Antoniego w Karsku

2. Kościół parafialny pw. MB Królowej Polski w Nowogrodku Pomorskim
3. Kościół poewangelicki w Giżynie
4. Park dworski w Giżynie
5. Park dworski, dwór z 1755 r. i dwór obronny z XVII wieku w Karsku.
6. Kościół p.w. św. Józefa Oblubieńca NMP z terenem dawnego cmentarza przykościelnego w Trzcinnej.



Zinwentaryzowane w Gminnej Ewidencji Zabytków obiekty znajdujące się pod opieką konserwatorską to w przeważającej części budynki mieszkalne, mieszkalno-gospodarcze, gospodarcze, cmentarze, aleje i parki. Jest ich w naszej Gminie 164 z czego 23, stanowią własność Gminy Nowogrodek Pomorski:

Lp	Miejscowość	Obiekt	Rejestr zabytków	Działka nr ewid. własność	Uwagi:
1.	Giżyn	zbór protestancki, od 1945 r. magazyn	nr A-109 z 21.12.2002 r.	306 komunalna	
2.	Giżyn	cmentarz poewangelicki, ob. komunalny		509 komunalna	
3.	Giżyn	cmentarz poewangelicki i prokatolicki, nieczynny		509 komunalna	
4.	Giżyn	kaplica-mauzoleum rodu von Borcke	typowana do wpisu do	509 komunalna	

			rejestr		
5.	Karlin	cmentarz poewangelicki		184 komunalna	
6.	Karsko	cmentarz poewangelicki, ob. komunalny		695 komunalna	
7.	Karsko	droga o nawierzchni brukowanej ul. Ogrodowa		731 komunalna	
8.	Karsko	gorzelnia		657 komunalna	
9.	Kinice	cmentarz poewangelicki, ob. komunalny		181 komunalna	
10.	Kinice	kaplica cmentarna		181 komunalna	
11.	Kinice	park podworski		126/2 komunalna	
12.	Kinice	droga o nawierzchni brukowanej		104 komunalna	
13.	Nowogródek Pomorski	cmentarz poewangelicki,		228 komunalna	
14.	Nowogródek Pomorski	kaplica cmentarna		228 komunalna	
15.	Parzeńsko	cmentarz poewangelicki	typowany do wpisu do rejestr zabytków	799 komunalna	
16.	Rokitno	cmentarz poewangelicki		63 komunalna	
17.	Świątki	park popałacowy		89/2 komunalna	
18.	Świątki	stacja kolejowa, ob. budynek mieszkalny		28/3 państwowa/ komunalna/ prywatna	
19.	Świątki	budynek gospodarczy (szalet)		28/3 państwowa/ komunalna/ prywatna	
20.	Świątki	aleja lipowa		28/3 państwowa/ komunalna/ prywatna	
21.	Trzcinna	cmentarz poewangelicki		148 komunalna	
22.	Trzcinna	park podworski		65/5	

				komunalna	
23.	Trzcinna	szkoła, ob. budynek mieszkalny	typowana do wpisu do rej. zabytków	125 komunalna/ prywatna	

Program zakłada realizację następujących celów strategicznych:

1. Ochrona krajobrazu kulturowego Gminy Nowogródek Pomorski.

2. Włączanie zabytków w procesy społeczne i gospodarcze.

Wymienione cele realizowane były następująco:

Ad. 1

Przyjęty przez Radę Gminy Nowogródek Pomorski w formie uchwały „Gminny program opieki nad zabytkami” jest elementem polityki samorządowej. Powinien służyć podejmowaniu planowych działań dotyczących: inicjowania, wspierania, koordynowania badań i prac z dziedziny ochrony zabytków i krajobrazu kulturowego oraz upowszechniania i promowania dziedzictwa kulturowego. Program wykorzystywany może być przez inne jednostki samorządu terytorialnego, środowiska badawcze i naukowe, właścicieli i posiadaczy obiektów zabytkowych, a także osoby zainteresowane kulturą i dziedzictwem kulturowym.

Realizacja tego celu winna następować za pomocą następujących działań:

1.1. Włączenie problemów ochrony zabytków do systemu zadań strategicznych, wynikających z koncepcji przestrzennego zagospodarowania Gminy

1.1.1. Zapisy dotyczące ochrony zabytków w dokumentach strategicznych i planistycznych Gminy

1.1.1.1. Przyjęcie przez Radę Gminy Nowogródek Pomorski „Gminnego programu opieki nad zabytkami dla gminy Nowogródek Pomorski na lata 2014-2017” oraz okresowe monitorowanie jego realizacji:

Gminny Program Opieki nad Zabytkami na lata 2014-2017 uchwalony został przez Radę Gminy Nowogródek Pomorski uchwałą nr XXVIII/164/14 z dnia 24 stycznia 2014 r. Realizacja programu weszła w życie 14 dni po jego ogłoszeniu w Dzienniku Urzędowym Województwa Zachodniopomorskiego poz. 971 tj. w dniu 20 marca 2014 r.

1.1.1.2. Wpisanie do nowej „Strategii Rozwoju Gminy Nowogródek Pomorski” działań ukierunkowanych na ochronę zabytków, w tym uwzględnienie zadań „Gminnego programu opieki nad zabytkami”.

Strategia Rozwoju Gminy Nowogródek Pomorski przyjęta została Uchwałą Rady Gminy Nowogródek Pomorski Nr X/76/15 w dniu 22 grudnia 2015 r.

W jej treści zapisano m. in.:

„1.5. Zasoby Dziedzictwa Kulturowego

Architektura sakralna: to jeden z najcenniejszych elementów historycznej zabudowy na terenie gm. Nowogródek Pomorski; Najstarsze obiekty mają metrykę XIII-wieczną jak kościoły w Nowogrodku Pomorskim i Karsku, XIX-wieczną, kamiennie-ceglane i ceglane o cechach neogotyckich – Giżyn, Trzcinnia, XIX -wieczna kaplica w zespole szkolnym w Kinicach, kaplica w Sumiaku, XX-wieczną, murowany kościół cechach modernistycznych (1936 r.) w Giżynie; Po 1945 r. swoje funkcje sakralne utraciły: XIX-wieczny kościół w Giżynie, przez lata był magazynem w PGR, obecnie jest obiektem opuszczonym; kaplica w Sumiaku – obecnie zdewastowana.

Cmentarze: Pierwotne nekropolie przy kościołach słabo czytelne – bez widocznych śladów sepulkralnych, ze sporadycznie zachowanymi, kamiennie-ceglanymi ogrodzeniami, fragmentami dawnych grobowców (kaplica von Borcków w Giżynie, Karsko, Nowogródek Pomorski). Wznoszone, często przy kościołach, lub na cmentarzach wiejskich obeliski, lub pomniki upamiętniające ofiary I wojny światowej, zostały po 1945 r. w większości zniszczone, lub wykorzystane do innych celów (np. w Parzeńsku jako podstawa pod figurę Matki Boskiej), zachował się natomiast przed kaplicą szkolną w Sumiaku. Powstały nowe elementy kommemoratywne np: przy kościele w Nowogrodku Pomorskim kamień upamiętniający żołnierzy Armii Krajowej. Od XIX w. cmentarze zakładano na obrzeżach wsi, o regularnych (czworobocznych) układach, ze szpalerowymi i alejowymi obsadzeniami (np. Karsko); obecnie w większości nieużytkowane, wyraźnie oddzielona część historyczna od współczesnej (czynnej) – np. w Karsku, Giżynie, Nowogrodku Pomorskim, Trzcinniej. Ochronie podlegają zabytkowe cmentarze: 2 cmentarze poewangelickie w Giżynie, cmentarz jeńców wojennych w Golinie, cmentarz poewangelicki w Karlinie, cmentarz poewangelicki i cmentarz przykościelny w Karsku, cmentarz poewangelicki w Kinicach, cmentarz poewangelicki i cmentarz przykościelny w Nowogrodku Pomorskim, cmentarz poewangelicki w Parzeńsku, cmentarz poewangelicki w Rokitnie, cmentarz poewangelicki i cmentarz przykościelny w Trzcinniej.

Dwory i Pałace: są cennym elementem w krajobrazie gminy, wzniesione w okresie pocz. XVI w. – pocz. XX w., przy czym niektóre rezydencje zostały zniszczone podczas działań wojennych w 1945 r. (np. w Kinicach) lub zostały wyburzone dużo później jak ryglowy dwór w Giżynie (w 1984 r.) lub neogotycki dwór w Świątkach (w okresie międzywojennym po parcelacji dworu mieścił się w nim dom starców). Najcenniejszym obiektem jest niewątpliwie renesansowy dworek myśliwski wzniesiony w 1624 r. w Karsku (obecnie w stanie półruiny) oraz barokowy dwór w tymże Karsku (z 1755 r.). Równie cennym obiektem pozostaje barokowy, XVIII-wieczny dworek w Karsku będący siedzibą historycznego nadleśnictwa (obecnie w zasobach ALP). Dominują wszakże obiekty neostylowe lub bezstylowe wzniesione w XIX w., będące przykładem skromnych siedzib szlacheckich (lub zarządców) – takie właśnie są obiekty w Golinie, Sumiaku. Po 1945 r. dawne dwory i pałace pełniły funkcje mieszkalno-biurowe (Golin, Sumiak, Karsko), zaadaptowane na szkoły (Giżyn).

Zespoły folwarczne: Na terenie gminy szczególnie cennym zespołem folwarcznym jest majątek w Karsku z wielkokubaturowym budynkami inwentarskimi i stodołnymi,

rzędcówką, sezonówką, domem weterynarza, a nawet znajdującym się w obrębie założenia rezydencyjno-parkowego – domem kościelnego. Najlepiej zachowane, skromne zespoły folwarczne odnotowano w Golinie, Sumiaku (obecnie Nowogródek Pom.). Niestety większość dawnych folwarków uległa daleko idącej dewaloryzacji lub wręcz unicestwieniu, tracąc walory kulturowe.

Zabytkowe parki: Najcenniejszymi elementami zieleni komponowanej są założenia parkowe przy rezydencjach, o kompozycji krajobrazowej i naturalistycznej, które najczęściej stanowią, zabytkowy element pierwotnego zespołu rezydencjonalno-parkowego. Pozostałości zabytkowych parków, jako własność prywatna zachowały się w Giżynie, Golinie, Karsku, Nowogrodzku Pomorskim – Folwark Sumiak, a jako własność komunalna w Kinicach, Świątkach i Trzcinnej.

Zadrzewienia dróg: Istotnym elementem krajobrazu kulturowego gminy są zadrzewienia, w szczególności zadrzewienia przydrożne. Cenne zadrzewienia winny być chronione, w tym: aleja lipowa przy drodze Świątki- stacja kolejowa Świątki, lipy i kasztanowce przy drodze Trzcinnia-Karsko, aleja drzew liściastych ul. Mieszka I w Karsku, aleja lipowa w dawnym Folwarku Sumiak, aleja drzew liściastych w centrum wsi Trzcinnia, aleja lipowa wzdłuż zabudowy w miejscowości Giżyn Młyn, aleja lipowa przy drodze wzdłuż zabudowy Giżyn – Jabłonki, zadrzewienia wzdłuż dróg: Świątki – Nowogródek Pomorski, Trzcinnia – Rataje, wzdłuż drogi prowadzącej z Karska na pn-wsch - droga powiatowa nr DP2116, wzdłuż drogi Kinice – Rychnów.

Architekturę przemysłową reprezentują:

- zespół młyński wraz z kolonią mieszkalną w Giżynie Młyn wzniesiony na przełomie XIX i XX w. na terenie dawnej fabryki pieców (lub kafla piecowych);
- zespół budynków stacyjnych z pocz. XX w. w Świątkach (obecnie linia nieczynna): dworzec murowany, nakryty dachem 4-spadowym, magazyn w konstrukcji ryglowej, toalety murowano-ryglowe;
- gorzelnia w Karsku – wzniesiona a 1 ćwierci XX w., murowana
- zespół mleczarni w Karsku; główny obiekt murowany z cegły ceramicznej, wzniesiony w k. XIX w.;
- wiatrak holenderski, murowany XIX w. w Nowogrodzku Pomorskim, jako jedyny tego typu obiekt zachowany na terenie gminy;
- kuźnie m.in. w: Nowogrodzku Pomorskim, Trzcinnej, Karsku, Giżynie;
- transformatory, m.in. w Kinicach, Świątkach, Trzcinnej.

Zabudowa chłopska - w obrębie wsi o średniowiecznej metryce – zagrody średnio i pełnorolne, o układach w podkowę lub zamknięte, z chałupami na froncie parceli lub w wypadku XIX-wiecznych rozwinięć osiowych (jak w Karsku) także szczytem i skosem do drogi. Domy mieszkalne głównie murowane, parterowe (i z poddaszami mieszkalnymi), z prostymi elementami detalu architektonicznego, budowane w okresie 4 ćw. XIX – 1 ćw. XX w.; występują także budynki łączące profil mieszkalnogospodarczy, murowane z 1 ćw. XX w., lokowane głównie szczytem do drogi (Giżyn, sporadycznie Trzcinnia). Relikty tradycyjnego budownictwa szkieletowego (ryglowego) zachowały się w formie szczątkowej: chałupy w Rokitnie, Trzcinnej, Karsku, Kinicach, Nowogrodzku Pomorskim. Budynki inwentarskie wielofunkcyjne, murowane (w tym ceglano-kamienne) wzniesione w okresie: l. 60-te XIX – 1 ćw. i l. 30 XX w. Stodoły murowane i szachulcowe (np. Kinice, Karsko, Nowogródek Pomorski), o

zróżnicowanej skali, wzniesione w okresie 2 poł. XIX – 1 ćw. i l. 30-te XIX – 2 ćw. XX w. Najcenniejsze przykłady domów mieszkalnych (w tym ryglowe) zostały wytypowane jako obiekty chronione.

Zabudowa o charakterze komunalnym (użyteczności publicznej)

- budynki po byłych szkołach o oryginalnych formach architektonicznych, o cechach neogotyckich
- wzniesione z cegły ceramicznej w 4 ćwierci XIX w. – w Kinicach (wraz z kaplicą) i Trzcinnej o
- wysokich walorach kulturowych ,
- gospody (Kinice, Karlin) – obecnie budynki mieszkalne
- remizy strażackie.

Wizja i misja gminy są podstawą określenia konkretnych celów i kierunków działań. Wizja Gminy stanowi aspirację społeczeństwa oraz władz samorządowych, a także ich plany działania i wyobrażenia przyszłości Gminy. Określając wizję Gminy Nowogródek Pomorski, uwzględnić należy potencjał, uwarunkowania wewnętrzne gminy, ale także tradycję oraz opinię mieszkańców. Zgodnie z wizją, Gmina Nowogródek Pomorski w 2020 roku powinna być małą ojczyzną dla mieszkańców. Miejsce, w którym panuje ład, porządek, bezpieczeństwo, tolerancja i wzajemne zrozumienie. Realizacja założeń wpłynie na poprawę jakości życia, osiedlanie się nowych mieszkańców, brakemigracji poza teren gminy oraz lokowanie działalności gospodarczej na terenie gminy.

Osiągnięciu założeń wizji, służyć ma misja, czyli kierunek i sposób działania na najbliższe lata. GMINA NOWOGRÓDEK POMORSKI – MIEJSCEM DLA CZŁOWIEKA. Sięgając po dokumenty strategiczne, przyjęte zamierzenia z ostatnich 10 lat absolutnie nie uległy dezaktualizacji. Gmina Nowogródek Pomorski to wciąż miejsce trwałego i zrównoważonego rozwoju, rosnącego poziomu życia mieszkańców, przyjaznego inicjowania i rozwoju przedsiębiorczości, ośrodkiem turystycznym i kulturalnym.

Cele strategiczne, operacyjne oraz zakres planowanych działań:

- Kształtowanie przestrzeni publicznej: Utrzymanie ładu przestrzennego, Dbłość o czystość i estetykę otoczenia Gminy, Promocja Gminy, Stworzenie warunków do wypoczynku i rekreacji:
 1. Budowa placów zabaw
 2. Zagospodarowanie centrów wsi
 3. Poprawa warunków mieszkaniowych mieszkańców
 4. Promocja terenów przeznaczonych pod inwestycje
 5. Zagospodarowanie terenów „zielonych” oraz przestrzeni wykorzystywanej do celów rekreacyjno-sportowych
 6. Poprawa estetyki i zagospodarowanie terenów przyległych do budynków użyteczności publicznej
 7. Zagospodarowanie terenu wokół jezior i akwenów wodnych
 8. Modernizacja cennych obiektów zabytkowych
- Poprawa bezpieczeństwa mieszkańców oraz osób odwiedzających Gminę, Promocja walorów turystycznych i historycznych, Pobudzenie aktywności i wspieranie integracji społecznej, Wspieranie kapitału ludzkiego, Rozwój satysfakcjonującej oferty spędzania czasu wolnego:
 1. Działania wpływające na poprawę bezpieczeństwa mieszkańców
 2. Restauracja i promocja walorów przyrodniczych i historycznych oraz innych „ciekawych” miejsc na terenie gminy.
 3. Podniesienie jakości pomocy społecznej
 4. Wspieranie współpracy z organizacjami pozarządowymi
 5. Działania na rzecz kultury i sportu

6. Organizacja imprez gminnych, w tym m.in.: Konkurs Palm i Pisanek, Dożynki gminne, itp.
7. Wydarzenia integrujące mieszkańców gminy.
8. Mobilna biblioteka
9. Wyrabianie zdrowych nawyków żywieniowych.
10. Doposażenie Harcerstwa
11. Wydawnictwo - redakcja - drukarnia – sprzęt drukarski, programy graficzne, (prasa, twórczość lokalna, materiały reklamowe, promocja regionu)
12. Pracownia ceramiczna (piec do wypalania, koło garncarskie, szkliva, glina, narzędzia rzeźbiarskie, wałkownice)
13. Tablica interaktywna do zajęć z dziećmi podczas lekcji bibliotecznych;
14. Tablice elektroniczno – informacyjne. Skonfigurowane tak aby łączyły wszystkie miejsca tj.: Ośrodek Kultury, Biblioteki, Szkoły. Zadaniem tablic jest szybka, bieżąca informacja o wydarzeniach obecnych i przyszłych.
15. Plener malarsko-rzeźbiarski
16. Aktywizacja mieszkańców
17. Szkolenia i kursy – poprawa aktywności zawodowej i społecznej mieszkańców”

1.1.1.3. Uchwałą nr X/72/15 Rady Gminy Nowogródek Pomorski z dnia 22 grudnia 2015 r. przyjęta została Strategia Rozwoju Biblioteki Publicznej w Gminie Nowogródek Pomorski na lata 2015-2020.

Znajdujemy w niej następujące zapisy:

„2.7. Działania i osiągnięcia

- Od kilku lat Gminna Biblioteka Publiczna w Nowogrodku Pomorskim poszerza swoją ofertę kulturalną dla mieszkańców o nowe przedsięwzięcia. Są to działania związane z rozpowszechnianiem czytelnictwa, promowaniem kultury;
- Powstanie nowego gmachu Gminnej Biblioteki Publicznej w ramach „Programu Wieloletniego Kultura + Priorytet „Biblioteka + Infrastruktura Bibliotek”;
- Wakacje, ferie zimowe z Biblioteką (przez cały okres trwania przerw wypoczynkowych dla dzieci odbywają się spotkania , warsztaty, zajęcia plastyczne);
- Organizacja konkursów dla szkół i przedszkola, wspólne przedsięwzięcia artystyczne, edukacyjne i kulturalne;
- „Objazdówka Gminna” - organizowanie warsztatów plastycznych w świetlicach znajdujących się na terenie gminy;
- Pomoc przy organizacji corocznych Dożynek i innych imprez gminnych;
- Organizowanie spotkań Dyskusyjnego Klubu Książki;
- Organizacja „Żywej Biblioteki”;
- Wystawy połączone z lekcjami edukacyjnymi z okazji Europejskich Dni Dziedzictwa jak i Światowymi Dniami Dziedzictwa Audiowizualnego;
- Współpraca ze grupami społecznymi;
- Zajęcia Biblioteczne rozumiane jako nie tylko czytanie książek ale i przeprowadzanie doświadczeń empirycznych;
- Ścisła współpraca ze szkołą podstawową i gimnazjalną;

Cel 3 Promowanie twórczości lokalnej wśród mieszkańców gminy;

Działanie1 Wystawy twórców lokalnych w bibliotece Potrzeby społeczności lokalnej, na które działanie odpowiada

- poznanie twórczości lokalnej;

- mieszkańcy nie posiadają wiedzy o twórczości artystycznej lokalnych twórców;

Zasoby potrzebne do realizacji zadania - sala do wystawienia prac – sztalugi, gabloty – twórcy lokalni;

Sposoby wykorzystania technologii informacyjnych i komunikacyjnych

- plakaty promujące wystawy – informacje na stronach internetowych;

Do kiedy zadanie zostanie zrealizowane Zadanie będzie realizowane co kwartał od października 2015 roku. Każda wystawa będzie eksponowana przez okres dwóch tygodnia i dostępna będzie dla wszystkich użytkowników biblioteki;

Rezultaty poznanie przez mieszkańców twórczości lokalnych artystów – zorganizowane wystawy;

Działanie 2. Warsztaty plastyczne dla społeczności lokalnej na terenie całej gminy;

Potrzeby społeczności lokalnej, na które działanie odpowiada

- poznanie twórczości lokalnej;

- mieszkańcy nie posiadają wiedzy o twórczości artystycznej i zasobach lokalnych twórców, mają

- ograniczony dostęp do kultury;

- zdobycie nowych umiejętności i poznanie technik plastycznych;

Zasoby potrzebne do realizacji zadania – sala do prowadzenia warsztatów świetlice gminne;

- materiały plastyczne;

- osoby do prowadzenia warsztatów;

Sposoby wykorzystania technologii informacyjnych i komunikacyjnych

- informacje na stronach internetowych;

Do kiedy zadanie zostanie zrealizowane Zadanie będzie realizowane co miesiąc od września 2015 roku;

Rezultaty – poznanie przez mieszkańców twórczości lokalnych artystów -zdobycie nowych umiejętności plastycznych.

Wdrożenie strategii przyczyni się do poprawy warunków funkcjonowania Gminnej Biblioteki Publicznej w Nowogrodku Pomorskim w szczególności przez:

- wzrost znaczenia książki w procesie wychowania i edukacji,

- wzrost wykorzystania zasobów bibliotecznych,

- zmniejszenie dysproporcji w dostępie do kultury na obszarach wiejskich,

- zwiększenie atrakcyjności Biblioteki jako centrum kultury i edukacji,

- wypracowanie instytucjonalnej współpracy pomiędzy kulturą a edukacją w procesie kształcenia najmłodszego społeczeństwa;

Podsumowując Gminna Biblioteka Publiczna w Nowogrodku Pomorskim stanie się nowoczesnym centrum kultury, sztuki, edukacji i dostępu do informacji”.

1.1.2. Planowanie przestrzenne

Odpowiednie zapisy dotyczące zasad ochrony krajobrazu kulturowego, dziedzictwa kulturowego i zabytków są zamieszczone w studium uwarunkowań i kierunków zagospodarowania przestrzennego Gminy Nowogródek Pomorski oraz w miejscowych planach zagospodarowania przestrzennego:

1.1.2.1. W studium uwarunkowań i kierunków zagospodarowania przestrzennego Gminy Nowogródek Pomorski uchwalonym Uchwałą Nr XXVIII/168/14 Rady Gminy Nowogródek Pomorski z dnia 24 stycznia 2014 r.

w sprawie studium uwarunkowań i kierunków zagospodarowania przestrzennego gminy Nowogródek Pomorski, zawarto następujące zapisy cyt.:

„2.7. Uwarunkowania historyczno - kulturowe krajobrazu gminy

2.7.1. Zarys historii obszaru gminy

Na terenie dzisiejszej gminy Nowogródek Pomorski najwcześniejsze ślady osadnictwa pochodzą z młodszej epoki kamienia. W ewidencji stanowisk archeologicznych znajduje się dziewiętnaście obiektów pochodzących z tej epoki, są to osady i ślady osadnicze.

Podczas badań archeologicznych prowadzonych w 1969 roku znaleziono naczynia kultury łużyckiej (około tysiąc dwieście lat p. n. e.). Plemiona łużyckie zajmowały się uprawą roli i hodowlą zwierząt. W sumie kultura łużycka na Pomorzu zapewniła ludności wzrost dobrobytu, szczególnie czytelny począwszy od epoki żelaza. Kolejne ślady archeologiczne pochodzą z okresu oddziaływań celtyckich (okres lateński) oraz z epoki wpływów rzymskich (przełom starej i nowej ery). Kwitnące państwo rzymskie i jego kultura – głównie materialna – ogarnęła zasięgiem wpływów najdalsze zakątki Europy. Powszechnie importowano z Rzymu ozdoby, drogie przedmioty zbytku (np. zastawy do wina), a w obiegu były rzymskie monety.

Zabytki związane z powstawaniem stabilnego osadnictwa i struktur terytorialnych wiążą się z plemionami słowiańskimi, zwanymi przez historyków Pomorzanami, którzy zajmowali od VII wieku n. e. tereny na północ od rzeki Warty i Noteci, pomiędzy dolnym odcinkiem Odry i dolnym biegiem Wisły. Stabilizacja granic i struktury władzy utrzymywała się do początków XI wieku, a jej świadectwem są zachowane relikty osad, grodzisk i cmentarzysk.

Od VII do X wieku dzisiejszy obszar gminy Nowogródek Pomorski wchodził w skład terytorium plemiennego Pyrzyczan. Około 960 roku całe Pomorze weszło w skład państwa Polan, następnie w skład księstwa zachodniopomorskiego, a na początku XIII wieku – Wielkopolski. W 1232 roku zakon templariuszy otrzymał rozległe tereny nad dolną Myślą z ośrodkiem w Chwarszczanach. Istnieje hipoteza, że w Nowogrodku Pomorskim templariusze zbudowali zamek, który nazwali „nowym” w celu przeciwstawienia go staremu grodowi. W południowo-wschodniej części wsi znajduje się pagórek, który na przedwojennych niemieckich mapach nosi nazwę „Burgwall” (grodzisko). Sąsiaduje z nim wzgórze zwane „Klosterberg” (Góra Klasztorna). Fragmenty ceramiki – znalezione w trakcie badań archeologicznych – wskazują, że miejsca te były zasiedlone w okresie od X do XV wieku. W wyniku zawarcia układu pokojowego w 1261 roku zakon templariuszy przekazał powyższe tereny Brandenburgii.

W 1298 roku margrabia Albrecht II nadał zakonowi dominikanów rozległe dobra z wioskami Golin, Trzcinna, Ławy, Staw, Myśliborzyce. Natomiast w 1300 roku ten sam margrabia przekazał na rzecz zakonu cystersów z Kołbacza znaczne terytorium w dorzeczu Kłodawki, które objęło m. in. jeziora Karskie Wielkie i Karskie Małe oraz wieś Karsko. W tym okresie zostały ufundowane kościoły w Karsku i Nowogrodku.

Na szlaku handlowym łączącym Gorzów ze Szczecinem założono Nowogródek Pomorski, który nigdy nie wykształcił się w pełni jako miasto. Świadczy o tym do dziś zachowany układ przestrzenny Nowogrodka powstały z trzech ulic, z których dwie okrężne tworzyły wydłużony prostokąt. Margrabia Ludwik Rzymianin w dokumencie z

6 marca 1352 roku nakazał aby podróżujący szlakiem północ-południe obowiązkowo odwiedzali Myślibórz. Tym samym Nowogródek znalazł się na uboczu, co negatywnie wpłynęło na jego rozwój.

W latach 1402-1454 obszar dzisiejszej gminy Nowogródek Pomorski znajdował się w posiadaniu zakonu krzyżackiego. Po powrocie do Marchii Brandenburskiej, pod rządami margrabiego Jana z Kostrzyna, wprowadzono protestantyzm i przejęto dobra kościelne. Założono domenę państwową, której urząd ustanowiono w Karsku, a z inicjatywy margrabiego zbudowano zamek. W 1591 roku odbył się tutaj zjazd książąt i hrabiów wszystkich niemieckich księstw. W 1624 roku na miejscu siedziby Jana Kostrzyńskiego zbudowano obronny dwór.

W latach 1618-1648 w wyniku wojny trzydziestoletniej zniszczeniu uległo wiele wsi i osad, w tym Karsko, Trzcina i Nowogródek. Kolejne wojny: polsko-szwedzka, północna (1701-1721) i siedmioletnia (1756-1763) także rozegrały się na tych terenach. W drugiej połowie XVIII wieku powstał folwark w Kinicach.

Od 1764 roku rozpoczęto oddzielać grunty chłopskie od folwarcznych oraz dokonano uwłaszczenia chłopów w dobrach państwowych. Okres wielkiej koniunktury rolnej i napływ siły roboczej sprzyjał rozkwitowi gospodarki folwarcznej, w pierwszej połowie XIX wieku powstały folwarki w Golinie i Sumiaku (obecnie Nowogródek Pomorski).

W 1837 roku powołano powiat myśliborski. W 1912 roku przeprowadzono linię kolejową łączącą Myślibórz z Gorzowem, wtedy powstały zabudowania stacyjne w Świątkach. Na początku XX wieku rozpoczął się proces przechodzenia części ziem z rąk wielkich właścicieli ziemskich do indywidualnych chłopów, co było związane z tzw. kolonizacją wewnętrzną inspirowaną przez państwo pruskie.

W okresie II wojny światowej w Golinie funkcjonował obóz jeniecki, w sąsiedztwie którego założono cmentarz.

Nowogródek Pomorski - Jest wsią o metryce średniowiecznej - pierwsza wzmianka pochodzi z 1298r. Pierwotny układ jest nieznany. Prawdopodobnie było tu grodzisko, a także podgrodzie i owalnicowa wieś (Na wzniesieniu w centrum osady w 2 poł. XIIIw. Wzniesiono kościół. O tym wcześniejszym układzie świadczą znaleziska archeologiczne oraz nazwy wzniesień funkcjonujące do XX wieku : Burgwall i Klosterberg.

Obszar ten był objęty nadaniem 1000 łanów przez Władysława Odonicza templariuszom w 1232 r. W układzie pokojowym z 1261 r. zakon zrzekł się tych ziem na rzecz margrabiów brandenburskich.

W 1336r. Nowogródek Pomorski określano mianem oppidum (mieścina) – nieobwarowane miasteczko z targiem.

Układ sieci komunikacyjnej oparto na trzech ulicach o przebiegu wsch. – zach., oraz czterech ulicach o kierunku pn.-pd., Cały układ zbliżony jest do prostokąta. Zabudowa rozmieszczona wzdłuż ulic nie miała charakteru zwartego, ale typowo wiejski. Nie wykształciły się pierzeje uliczne. Nie występował typowy dla miast rynek, ale plac o nieregularnym kształcie (Plac św. Floriana). Miejskie rozplanowanie ulic pozostaje podstawowym „dokumentem” świadczącym o dawnym znaczeniu miasteczka , położonego na szlaku handlowym.

Do upadku znaczenia Nowogródka Pomorskiego przyczyniła się decyzja margrabiego Ludwika Rzymianina z 1352r. o zmianie przebiegu szlaku handlowego na korzyść Myśliborza , z pominięciem Nowogródka Pomorskiego. Szlak ten był głównym czynnikiem miastotwórczym Nowogródka Pomorskiego.

W XV wieku w czasie wojny z Zakonem Krzyżackim miasteczko dotknął najazd czeskich husytów wraz ze sprzymierzonymi wojskami polskimi. Ostateczny kres miastu

położyła wojna 30-letnia (lata 1618-1648), po której Nowogródek Pomorski został zdegradowany do roli wsi. Silnie zniszczona miejscowość odbudowywała się bardzo powoli, np. kościół odbudowano dopiero w 1752r.

W 2 poł. XIX wieku, na pn.- zach. od Nowogródka powstaje założenie folwarczne – Sumiak. Na początku XX wieku rozwijają się kolonie.

Chocień - Pierwsza wzmianka - ok. poł. XIX w. Osada rozproszona (licząca ok. 10 zagród) zlokalizowana na nizinnych, często podmokłych terenach, wokół brzegu Jez. Kozie. Można przypuszczać, że powstała w 2 poł. XIX wieku, na zmeliorowanych gruntach pomiędzy wsiami Trzcinna, Ławy i Staw.

Chojeniec - Pierwsza wzmianka - ok. poł. XIX w. Osada jednodworcza – leśniczówka, zlokalizowana po wschodniej stronie wsi Knice,

Golin - Pierwsza wzmianka z 1290r., pochodzi z dokumentu donacji wsi na rzecz klasztoru Cysterek z Pelczyc.

W 1780r. na miejscu wsi powstaje folwark., później wymieniany jako majątek domenalny. Podczas II wojny światowej znajdował się tu obóz jeniecki.

Giżyn jest wsią o średniowiecznej metryce, pierwsza wzmianka z I poł. XIII wieku. Przez ponad 400 lat (XIIIw.-XVII w.) mieszkał tu ród Bellingenów, jeden z najznamienitszych rodów pomorskich. Pierwotny układ przestrzenny: prawdopodobnie klasyczna, wydłużona owalnica. W toku rozwoju wsi układ wykształcił się jako ulicówka, pośrodku pierwotnego układu wrzecionowate nawsie – fragmentarycznie zachowane, z centralnie ulokowanym kościołem. Wieś z czytelnym podziałem na część chłopską i dworską. W wyniku rozwoju Giżyna powstały nowe kolonie – na wschód i zachód od wsi, nowe zagrody powstały także w obrębie pierwotnego układu.

Karlin - folwark Karlin powstał w 2 poł. XIX wieku. Kolonia powstała na początku XX wieku, przypuszczalnie w wyniku parcelacji majątku.

Karsko - jest wsią o średniowiecznej metryce, sięgającej 2 poł. XIII wieku. Przyjmuje się, że wieś była jedną z 14 grangii klasztoru Cystersów w Kołbaczu. Z XIII w. pochodzi także kościół (ostatni raz przebudowany w końcu XIX wieku). Pierwotny układ wsi to klasyczna, wydłużona owalnica. W 1535r. konwent cysterski w Kołbaczu został rozwiązany, a Karsko przeszło na własność panującego jako siedziba domeny państwowej. Sąsiedztwo dużych obszarów leśnych wyznaczyło Karsku rolę myśliwską. Jedną z najstarszych budowli w Karsku są ruiny zamku myśliwskiego zwanego czasem „dworem renesansowym” lub „starą gorzelnią” - zbudowany w latach 1620-1640. Zabudowa dworska, założona z muru pruskiego, miała charakter mieszkalny i była przeznaczona dla dworu elektora w czasie polowań w lasach wokół Karska. Nad nią górował dwukondygnacyjny zamek myśliwski elektora. W 1927 roku pozostałość renesansowego dworu stała się gorzelnią. W wyniku wojny 30-letniej (1618-1648) posiadłość zaczęła popadać w ruinę, Karsko dotknęły także działania wojny polsko – szwedzkiej (1657r.) oraz wojny północnej (1709r.). Wymienione powyżej pożogi wojenne, nowy kierunek stosunków ekonomiczno-politycznych w elektoracie brandenburskim odbiło się ujemnie na dalszym rozwoju Karska. W sumie, jako siedziba domeny w rozbudowanej administracji pruskiej tamtego okresu, Karsko nie przedstawiało wartości. Na tę sytuację zwrócił uwagę arcyksiążę Fryderyk II, gdy wizytował domenę karską we wrześniu 1731 roku. Z jego inicjatywy założono nowy folwark. Folwark zlokalizowano poza zwartą zabudową wsi, na zachód od pierwotnego Nawsia, istnieje po dzień dzisiejszy. Na terenie dawnego majdanu, w 1755 roku został zbudowany dwór barokowy, jako obiekt parterowy, otoczony 3 hektarowym parkiem, w którym rosną lipy, klony, kasztanowce i dęby - wśród nich dwa pomnikowe 200-letnie okazy: dąb zwany "Chochołem" i lipa zwana "Brzęczadłem". Na początku XX wieku przystąpiono do

remontu i rozbudowy barokowego budynku. Ostatni dzierżawca Ulrich Thilo wraz ze swoją francuską żoną władał majątkiem w Karsku do czasów II wojny światowej.

Głównym elementem pierwotnej kompozycji przestrzennej Karska, jaką była owalnica, pozostał śródmiejski plac – nawsie, częściowo zabudowany z centralnie posadowionym kościołem, stanowiącym dominantę oraz pomnikowym dębem „Bismarck”.

Kinice - Historia osady sięga XIII wieku i wiąże się z dziejami posiadłości ziemskiej klasztoru Cystersów w Kołbaczu. Po rozwiązaniu konwentu cysterskiego w Kołbaczu w 1535 r., nastąpiła kasacja dóbr zakonnych na rzecz państwa. Po Reformacji wieś wraz z innymi dobrami kościelnymi weszła w skład domeny państwowej w Karsku.

Możliwe, że wieś ulega całkowitemu zniszczeniu i wyludnieniu (podobnie jak wiele innych) w wyniku wojny 30-letniej (lata 1618-1648). Na gruntach wsi Kinice dopiero na początku XVIII w. założono folwark. Na początku XX wieku powstała odrębna kolonia, prawdopodobnie w wyniku parcelacji majątku.

Pierwotny układ wsi jest nieznany, obecny to wieś kolonijna z fragmentarycznie zachowanym zespołem folwarcznym – zachował się tylko park dworski.

Ulejno – leśniczówka, określana mianem dworskiej, (jednodworcze wybudowanie) prawdopodobnie z 2 poł. XIX wieku.

Lipin - Jednodworcze wybudowanie, usytuowane na pn od Karska, prawdopodobnie z 2 poł. XIX wieku.

Ławin (Łowin) – przysiółek z leśniczówką. Osada, wzmiankowana na pocz. XIX wieku, jako osiedle w Lesie Karskim, należące do domeny Karsko.

Pachocino – Leśniczówka oraz strażnica w Pachocinie powstały przypuszczalnie ok. połowy XIX wieku jako osada jednodworcza.

Parzeńsko - Niewielka śródleśna wieś (sołecka) nad Jez. Parzeńsko. Pierwsza wzmianka pochodzi z XIX wieku. Wieś jeszcze w XIX wieku należała do domeny Karsko. Zawsze była to niewielka osada. Brak danych poświadczających istnienie ewentualnego folwarku w Parzeńsku. Współcześnie, historyczny liniowy układ przestrzenny ulega żywiołowemu rozwojowi w związku z przekształcaniem się osady w wieś o charakterze letniskowym.

Rataje – kolonia powstała prawdopodobnie w poł. XIX wieku, skupiony, ulicowy przysiółek; zagrody rozmieszczone po obu stronach drogi z Trzcinnej do Sołacza.

Rokitno - XIX – wieczna wieś kolonizacyjna (z 3 ćwierci XIX wieku), założona w obrębie dawnego folwarku należącego do majątku w Sulimierzu. Układ wsi dwuosiowy (wielodrożnicowy) o luźnej kompozycji. Zagrody położone przy dwóch krzyżujących się drogach. W ostatnich latach, z uwagi na atrakcyjne położenie nad Jez. Ulejno, miejscowość zmienia charakter na letniskowy.

Słocino – jednodworcze wybudowanie z XIX wieku, osada obecnie nie istnieje.

Smolary – przysiółek (smolarnia) z 2 poł. XIX wieku, powstały na gruntach wsi Trzcinna. Kolonię stanowi kilka zagród, rozlokowanych po obu stronach drogi.

Sołacz – kolonia – osada leśna, z dawną leśniczówką z pocz. XIX wieku (wcześniej w ramach domeny Karsk, przysiółek Trzcinnej). Współcześnie Sołacz to kilku zagrodowy przysiółek z leśniczówką Szable (Nadleśnictwo Barlinek).

Smólsko - – przysiółek (owczarnia) z 2 poł. XIX wieku, powstały na gruntach wsi Trzcinna.

Stawno – leśniczówka i smolarnia założone w 1736r. na gruntach domeny Karsk. Zachowane obiekty odznaczają się wysokimi walorami kulturowymi.

Sumiak – wielodrożnicowa kolonia z początku XX wieku, powstała po parcelacji folwarku Sumiak. Na początku XX wieku we wsi działa szkoła, gospoda, jest kaplica, założono straż pożarną.

Somin – jednodworcze wybudowanie, przypuszczalnie powstałe na gruntach wsi Trzcinna z 2 poł. XIX wieku. Współcześnie, po powojennych zmianach administracyjnych, w skład osady wchodzi także zagrody przy drodze lokalnej łączącej Staw z Trzcinną.

Świątki - Pierwsza wzmianka pochodzi z poł. XIII wieku, wiąże się z uposażeniem Joannitów przez księcia Barnima I. Brak późniejszych wzmianek, być może wieś podzieliła los wielu innych osad zniszczonych w średniowieczu lub podczas wojny 30-letniej, nigdy później nie zasiedlonych. Pierwotny układ przestrzenny nie jest znany.

Około połowy XIX wieku powstaje folwark. W końcu XIX wieku Świątki były założeniem folwarcznym. W 1925r. folwark został rozparcelowany. Istniejąca współcześnie zabudowa zagrodowa w większości pochodzi z lat 20-30- tych XX wieku. 15.09.1912 roku zostaje uruchomiona stacja kolejowa.

Trzciniec (Prostki) - Młyn w Trzcinie nad Kłodawką- pierwsza wzmianka z 1344r. , w 1425r. przekazany klasztorowi cystersów w Mironicach. Obok młyna działał także tartak i młyn olejowy. W końcu XIX wieku był młyn wodny i leśniczówka. Zabudowania istniały jeszcze do lat 80-tych XX wieku, obecnie zachowały się resztki dawnego przepustu.

Trzcinna jest wsią o średniowiecznej metryce, pierwszy raz wzmiankowaną w XIII wieku (1298r.) jako uposażenie kapituły w Myśliborzu. Wieś liczyła 64 łany, w tym 4 plebańskie. W 1337r. istniał kościół i karczma. Po sekularyzacji kapituły dobra wsi weszły w skład domeny w Karsku. Pierwotny układ wsi nie jest znany, prawdopodobnie owalna.

Wieś ucierpiała w czasie wojny 30-letniej (1618-1648). W 1718 roku wieś liczyła 70 łanów metrykalnych, ale jeszcze jedna trzecia gruntów nie była wykarczowana i uprawiana.

W XIX wieku wykształcił się w Trzcinnej układ ulicowo – placowy z zespołem folwarcznym i przysiółkami. W północnej części układu zachował się przypuszczalny fragment dawnego Nawsia, w części centralnej oczko wodne pełniące obecnie funkcję basenu p.poż.

Folwark zlokalizowany na zachód od zwartej zabudowy wsi. Założenie pałacowo - parkowe powstało w 2 poł. XIX wieku, na pn. – wsch. od podwórza gospodarczego. Współcześnie zespół folwarczy praktycznie nie istnieje. Jediną pozostałością dawnego majątku jest założenie parkowe.

W 1890 roku w miejscu ulokowania średniowiecznej świątyni, na niewielkim wyniesieniu, wzniesiono kościół, w stylu neogotyckim. Kościół nadal pozostaje dominantą przestrzenną we wsi.

Trzciel – jednodworcze wybudowanie z końca XIX wieku prawdopodobnie należące do Trzcinnej, obecnie miejscowość nie istnieje.

2.7.2. Zasoby krajobrazu kulturowego na terenie gminy Nowogródek Pomorski

Sieć osadnicza

Najważniejszymi elementami historycznego krajobrazu kulturowego gm. Nowogródek Pomorski są m.in.: średniowieczne układy przestrzenne (placowe – owalne), zabytkowe kościoły (kamienne i ceglane), reprezentujące różne style (od późnego gotyku po formy modernistyczne), założenia rezydencjonalno - parkowe i zespoły pofolwarczne oraz relikty tradycyjnej zabudowy ludowej, wzniesione w technice ryglowej.

W samym Nowogrodzie Pomorskim zachował się cenny średniowieczny układ urbanistyczny z czytelną siatką ulic, śródmiejskim placem pełniącym przypuszczalnie pierwotnie funkcję rynku (w wyniku uwarunkowań historycznych miasto nigdy w pełni

nie wykształciło się i nie obwarowało, nigdy też Nowogródek nie otrzymał przywileju miejskiego).

Na terenie gminy znajduje się kilka większych wsi, których średniowieczna metryka ma odbicie w częściowo zachowanych pierwotnych układach przestrzennych.

- Wielodrożnice – z zachowanym częściowo układem owalnicowym (Karsko);
- Ulicowe – po reformie fryderycjańskiej, nałożone na pierwotny układ owalnicowy (Trzcinna);
- Wielodrożnice – z przysiółkami, w tym wykształcone z pierwotnych założeń owalnicowych (np. Giżyn).

Niektóre z wsi zostały przekształcone w okresie tworzenia się gospodarki folwarcznej, lub w wyniku procesów historycznych, takich jak długotrwałe wojny (np. Kinice) lub w związku z lokacją nowych zespołów rezydencjonalno – gospodarczych (np. Sumiak, Świątki).

Pozostałe wsie i osady zostały założone w XIX wieku i związane to było z powstawaniem kolonii i przysiółków przy dużych wsiach (np. Rataje, Sołacz, Somin, Smolary).

Dzieła architektury i budownictwa

Architektura sakralna to jeden z najcenniejszych, choć nielicznie reprezentowanych (tylko 5 obiektów oraz kaplica w zespole szkolnym) elementów historycznej zabudowy na terenie gm. Nowogródek Pomorski; część kościołów jest wpisana do rejestru zabytków. Najstarsze obiekty mają metrykę XIII-wieczną (Nowogródek Pomorski, Karsko), XIX-wieczną, kamienno-ceglane i ceglane o cechach neogotyckich – Giżyn, Trzcinna, XIX -wieczna kaplica w zespole szkolnym w Kinicach, kaplica w Sumiaku, XX-wieczną, murowany kościół o cechach modernistycznych (1936 r.) w Giżynie;

Po 1945 r. swoje funkcje sakralne utraciły: XIX-wieczny kościół w Giżynie, przez lata był magazynem w miejscowym PGR, obecnie jest obiektem opuszczonym; kaplica w Sumiaku – obecnie zdewastowana.

Cmentarze: Pierwotne nekropolie przy kościołach słabo czytelne – bez widocznych śladów sepulkralnych, ze sporadycznie zachowanymi, kamienno-ceglanymi ogrodzeniami, fragmentami dawnych grobowców (kaplica von Borcków w Giżynie, Karsko, Nowogródek Pomorski). Wznoszone, często przy kościołach, lub na cmentarzach wiejskich obeliski, lub pomniki upamiętniające ofiary I wojny światowej, zostały po 1945 r. w większości zniszczone, lub wykorzystane do innych celów (np. w Parzeńsku jako podstawa pod figurę Matki Boskiej), zachował się natomiast przed kaplicą szkolną w Sumiaku. Powstały nowe elementy kommemoratywne np: przy kościele w Nowogrodzku Pomorskim kamień upamiętniający żołnierzy Armii Krajowej.

Od XIX w. cmentarze zakładano na obrzeżach wsi, o regularnych (czworobocznych) układach, ze szpalerowymi i alejowymi obsadzeniami (np. Karsko); obecnie w większości nieużytkowane, wyraźnie oddzielona część historyczna od współczesnej (czynnej) – np. w Karsku, Giżynie, Nowogrodzku Pomorskim, Trzcinniej.

Dwory i Pałace: są cennym elementem w krajobrazie gminy, wzniesione w okresie pocz. XVI w. – pocz. XX w., przy czym niektóre rezydencje zostały zniszczone podczas działań wojennych w 1945 r. (np. w Kinicach) lub zostały wyburzone dużo później jak ryglowy dwór w Giżynie (w 1984 r.) lub neogotycki dwór w Świątkach (w okresie międzywojennym po parcelacji dworu mieścił się w nim dom starców).

Najcenniejszym obiektem jest niewątpliwie renesansowy dworek myśliwski wzniesiony w 1624 r. w Karsku (obecnie w stanie półruiny) oraz barokowy dwór w tymże Karsku (z 1755 r.). Równie cennym obiektem pozostaje barokowy, XVIII-wieczny dworek w Karsku będący siedzibą historycznego nadleśnictwa. Dominują wszakże

obiekty neostylowe lub bezstylowe wzniesione w XIX w., będące przykładem skromnych siedzib szlacheckich (lub zarządców) – takie właśnie są obiekty w Golinie, Sumiaku.

Po 1945 r. dawne dwory i pałace pełniły funkcje mieszkalno-biurowe (Golin, Sumiak, Karsko), zaadaptowane na szkoły (Giżyn).

Zespoły folwarczne

Na terenie gminy szczególnie cennym zespołem folwarcznym jest majątek w Karsku z wielkokubaturowym budynkami inwentarskimi i stodolnymi, rządówką, sezonówką, domem weterynarza, a nawet znajdującym się w obrębie założenia rezydencyjno-parkowego – domem kościelnego. Najlepiej zachowane, skromne zespoły folwarczne odnotowano w Golinie, Sumiaku (obecnie Nowogródek Pom.). Niestety większość dawnych folwarków uległa daleko idącej dewaloryzacji lub wręcz unicestwieniu, tracąc walory kulturowe.

Założenia parkowe

Najcenniejszymi elementami zieleni komponowanej są założenia parkowe przy w/w rezydencjach, o kompozycji krajobrazowej i naturalistycznej, które najczęściej stanowią, zabytkowy element pierwotnego zespołu rezydencjonalno-parkowego np. Karsko, Golin, Sumiak, lub są jedynym elementem o zabytkowych walorach dawnego zespołu (np. Trzcinna).

Architekturę przemysłową reprezentują:

- 1) zespół młyński wraz z kolonią mieszkalną w Giżynie Młyn wzniesiony na przełomie XIX i XX w. na terenie dawnej fabryki pieców (lub kafla piecowych);
- 2) zespół budynków stacyjnych z pocz. XX w. w Świątkach (obecnie linia nieczynna): dworzec murowany, nakryty dachem 4-spadowym, magazyn w konstrukcji ryglowej, toalety murowano-ryglowe;
- 3) gorzelnia w Karsku – wzniesiona a 1 ćwierci XX w., murowana,
- 4) zespół mleczarni w Karsku; główny obiekt murowany z cegły ceramicznej, wzniesiony w k. XIX w.;
- 5) wiatrak holenderski, murowany XIX w. w Nowogrodku Pomorskim, jako jedyny tego typu obiekt zachowany na terenie gminy;
- 6) kuźnie m.in. w: Nowogrodku Pomorskim, Trzcinnej, Karsku, Giżynie;
- 7) transformatory, m.in. w Kinicach, Świątkach, Trzcinnej.

Zabudowa chłopska - w obrębie wsi o średniowiecznej metryce – zagrody średnio i pełnorolne, o układach w podkowę lub zamknięte, z chałupami na froncie parceli lub w wypadku XIX-wiecznych rozwinięć osiowych (jak w Karsku) także szczytem i skosem do drogi. Domy mieszkalne głównie murowane, parterowe (i z poddaszami mieszkalnymi), z prostymi elementami detalu architektonicznego, budowane w okresie 4 ćw. XIX – 1 ćw. XX w.; występują także budynki łączące profil mieszkalno-gospodarczy, murowane z 1 ćw. XX w., lokowane głównie szczytem do drogi (Giżyn, sporadycznie Trzcinna). Relikty tradycyjnego budownictwa szkieletowego (ryglowego) zachowały się w formie szczątkowej: chałupy w Rokitnie, Trzcinnej, Karsku, Kinicach, Nowogrodku Pomorskim.

Budynki inwentarskie wielofunkcyjne, murowane (w tym ceglano-kamienne) wzniesione w okresie: l. 60-te XIX - 1 ćw. i l. 30 XX w. Stodoły murowane i szachulcowe (np. Kinice, Karsko, Nowogródek Pomorski), o zróżnicowanej skali, wzniesione w okresie 2 poł. XIX – 1 ćw. i l. 30-te XIX – 2 ćw. XX w.

Najcenniejsze przykłady domów mieszkalnych (w tym ryglowe) zostały wytypowane jako obiekty chronione.

Zabudowa o charakterze komunalnym (użyteczności publicznej)

- 1) szkoły o oryginalnych formach architektonicznych, o cechach neogotyckich wzniesione z cegły ceramicznej w 4 ćwierci XIX w. – w Kinicach (wraz z kaplicą) i Trzcinnej o wysokich walorach kulturowych,
- 2) gospody (Kinice, Karlin) – obecnie budynki mieszkalne
- 3) remizy strażackie (Trzcinna, Karsko, Nowogródek)

2.7.3. Zagrożenia krajobrazu kulturowego

Główne zniszczenia (zagrożenia) krajobrazu kulturowego na terenie gm. Nowogródek Pomorski to:

- 1) po 1945 r. zniszczeniu uległo kilka jednodworczych wybudowań (Głownia, Trzcielina), młyn w Trzcińcu, leśniczówka Słocino,
- 2) znaczne ubytki zabudowy w obrębie pierwotnych założeń przestrzennych; (np. Nowogródek Pomorski, Kinice, Giżyn),
- 3) dekompozycja i degradacja zespołów rezydencjonalno – parkowych:
 - o wyburzone dwory – Giżyn, Kinice, Trzcinna
- 4) dekompozycja i wyburzenia w obrębie zespołów folwarcznych:
 - o znaczne ubytki w zabudowie gospodarczej, praktycznie we wszystkich folwarkach,
 - o zmiana funkcji niektórych obiektów folwarcznych (Golin), znaczna ich część jest nieużytkowana (np. Sumiak, Karsko),
- 5) zróżnicowany stan zachowania koloni mieszkalnych; w większości zdewaloryzowanych licznymi przebudowami (np. Kinice),
- 6) pojedyncze ubytki w obrębie zagród chłopskich,
- 7) powstały „nowoczesne” budynki użyteczności publicznej – skrajnym negatywnym przykładem jest niestety sam Nowogródek Pomorski: do zabytkowego budynku mieszkalnego dostawiono szpecącą dobudówkę, nakryta płaskim dachem – mieści się tutaj Urząd Gminy, nowe siedziby OSP – parterowe obiekty najczęściej w centrum wsi (np. Nowogródek Pomorski),
- 8) tradycyjna zabudowa mieszkalna (w tym szachulcowa), która ulega naturalnej dekapitalizacji oraz jest poddawana niekontrolowanym (żywiolowym) przekształceniom elewacji (np. wymiana stolarki, nowe tynki – np. Nowogródek Pomorski, Giżyn, Karsko), wymiany pokrycia oraz rozbudowy,
- 9) w niektórych wsiach zagrody chłopskie zostały zaadaptowane na potrzeby letniskowo-rekreacyjne, szczególnie masową skalę to zjawisko przybrało w Kinicach, Rokitnie, Karlinie,
- 10) większość cmentarzy poewangelickich jest zaniedbanych, ze zniszczonymi lub usuniętymi nagrobkami i ubytkami w drzewostanie.

2.7.4. Stan zachowania historycznego krajobrazu kulturowego.

3. Ochrona dziedzictwa kulturowego i zabytków oraz dóbr kultury współczesnej

3.1. Rodzaje zabytków podlegających ochronie

1. Zgodnie z obowiązującym porządkiem prawnym ochronie i opiece podlegają, bez względu na stan zachowania:

- 1) zabytki nieruchome będące, w szczególności:
 - a) krajobrazami kulturowymi,
 - b) układami urbanistycznymi, ruralistycznymi i zespołami budowlanymi,
 - c) dziełami architektury i budownictwa,
 - d) dziełami budownictwa obronnego,
 - e) obiektami techniki, a zwłaszcza kopalniami, hutami, elektrowniami i innymi zakładami przemysłowymi,
 - f) cmentarzami,
 - g) parkami, ogrodami i innymi formami zaprojektowanej zieleni,

- h) miejscami upamiętniającymi wydarzenia historyczne bądź działalność wybitnych osobowości lub instytucji;
- 2) zabytki ruchome (zasady ochrony nie dotyczą problematyki Studium uwarunkowań i kierunków zagospodarowania przestrzennego gminy);
- 3) zabytki archeologiczne będące, w szczególności:
 - a) pozostałościami terenowymi pradziejowego i historycznego osadnictwa,
 - b) cmentarzyskami,
 - c) kurhanami,
 - d) reliktnami działalności gospodarczej, religijnej i artystycznej.

2. Ochronie mogą podlegać nazwy geograficzne, historyczne lub tradycyjne nazwy obiektu budowlanego, placu, ulicy lub jednostki osadniczej.

3. Obowiązująca ustawa z dnia 23 lipca 2003 roku o ochronie zabytków i opiece nad zabytkami (Dz. U. z 2003r. nr 162 poz. 1568 z późniejszymi zmianami) przewiduje następujące formy ochrony zabytków:

- 1) wpis do rejestru zabytków;
- 2) uznanie za pomnik historii;
- 3) utworzenie parku kulturowego;
- 4) ustalenia ochrony w miejscowym planie zagospodarowania przestrzennego albo w decyzjach: o warunkach zabudowy, o ustaleniu lokalizacji inwestycji celu publicznego, o zezwoleniu na lokalizację inwestycji drogowej, o ustaleniu lokalizacji linii kolejowej, o zezwoleniu na realizację inwestycji w zakresie lotniska użytku publicznego.

Objęcie zabytków ochroną w formie określonej powyżej w punktach 1) i 2) nie należy do kompetencji gminy. Natomiast Rada Gminy, może utworzyć park kulturowy w celu ochrony krajobrazu kulturowego oraz zachowania wyróżniających się krajobrazowo terenów z zabytkami nieruchomymi charakterystycznymi dla miejscowej tradycji budowlanej i osadniczej. Na terenie gminy Nowogródek Pomorski nie przewiduje się utworzenia parku kulturowego.

3.2. Zasady ochrony krajobrazu kulturowego gminy

1. Na obszarze gminy Nowogródek Pomorski ustala następujące zasady ochrony zasobów dziedzictwa i krajobrazu kulturowego:

- 1) Ochronę z mocy ustawy z dnia 23 lipca 2003 roku o ochronie zabytków i opiece nad zabytkami (Dz.U. z 2003r. nr 162 poz. 1568 z późniejszymi zmianami) – w odniesieniu do zespołów i obiektów wpisanych do rejestru zabytków;
- 2) Zasadę harmonijnego wkomponowania nowej zabudowy w istniejący krajobraz kulturowy;
- 3) Zasadę ochrony zachowanych obiektów o wartości historyczno-kulturowej;
- 4) Utrzymanie i wyeksponowanie charakteru wsi o zachowanym historycznym układzie ruralistycznym wraz z zabytkową zabudową.

2. Zasada harmonijnego wkomponowania nowej zabudowy w istniejący krajobraz kulturowy powinna być realizowana poprzez:

- 1) wkomponowanie nowej zabudowy w istniejący układ topograficzno-przestrzenny,
- 2) dostosowanie nowej zabudowy do historycznych form pod względem gabarytów, formy oraz kolorystyki i materiałów,
- 3) sukcesywne uzupełnianie ciągów istniejącej zabudowy z ograniczeniem realizacji nowych zespołów zabudowy w otwartym krajobrazie pól i łąk do obszarów wyznaczonych w Studium na których nastąpi zmiana przeznaczenia terenów, z zachowaniem zadrzewień i zakrzewień przydrożnych i śródpolnych.

3. Ochrona elementów o wartości kulturowej nie objętych ochroną prawną winna być podporządkowana niżej wymienionym działaniom:

- 1) dla zespołów rezydencjonalnych (pałacowo - parkowych, dworsko - parkowych):
 - na utrzymaniu jednej własności obejmującej tereny parku i grunty pod dworem oraz sam dwór,
 - na przywracaniu (tam gdzie jest to możliwe) jedności władania (własności),
 - na odstąpieniu od dalszych parcelacji,
- 2) dla obiektów architektury (dworów, zabudowy zagrodowej, obiektów techniki, dawnych szkół, plebani, domów mieszkalnych itp.):
 - na utrzymaniu istniejącej zabudowy w należyтым stanie technicznym, z dopuszczeniem zmiany funkcji obiektu i podniesieniem standardu wyposażenia techniczno-użytkowego, z zastrzeżeniami dotyczącymi zachowania w maksymalnym stopniu, a tam gdzie jest to możliwe, odtworzeniu historycznej kompozycji obiektu (wysokość, kształt, układ eksponowanych elewacji, kształt dachu, rozmieszczenie, wielkość i proporcje otworów), zewnętrznego detalu architektonicznego, a także dostosowaniu nowej funkcji i nowego programu użytkowego do specyfiki obiektu,
 - na zachowaniu, w przypadku remontów, historycznego detalu architektonicznego i wyposażenia wnętrz (o ile występują),
 - na zachowaniu historycznych relacji przestrzennych i obiektów wspomagających (np. zabudowa gospodarcza przy szkołach, zabudowa gospodarcza towarzysząca zabudowie siedliskowej) oraz zieleni towarzyszącej w obrębie działek, na których są zlokalizowane;
- 3) dla parków:
 - na utrzymaniu (a tam gdzie jest to możliwe odtworzeniu) układu kompozycyjnego (ukształtowanie powierzchni, aleje, kompozycje zieleni) i hydrograficznego,
 - na pielęgnacji i konserwacji zieleni,
 - na uzupełnieniu ubytków i nowych nasadzeniach wyłącznie na podstawie specjalistycznych dokumentacji,
 - na sukcesywnej likwidacji funkcji i obiektów kolizyjnych,
 - na zachowaniu i konserwacji historycznych elementów małej architektury (np. ogrodzeń, bram, a także posadzki ogrodowej itp.),
- 4) dla zabudowy gospodarczej:
 - na utrzymaniu w należyтым stanie technicznym, z dopuszczeniem zmiany funkcji i podniesieniem standardów wyposażenia,
 - na dopuszczeniu likwidacji zużytych technicznie lub grożących katastrofą budowlaną obiektów, z zaleceniem lokalizacji nowej zabudowy, dostosowanej gabarytem i lokalizacją do zabudowy likwidowanej,
- 5) dla elementów małej architektury (kapliczek, murów wokół kościołów itp.) na ochronie przed dewastacją i bieżących pracach konserwacyjnych, z maksymalnym zachowaniem pierwotnego wyrazu architektonicznego,
- 6) dla cmentarzy przykościelnych i cmentarzy położonych poza obszarami zabudowy wsi:
 - na zakazie lokalizacji obiektów i urządzeń kolidujących z pierwotną funkcją,
 - na ochronie zachowanych elementów, uporządkowaniu i podkreśleniu symboliki miejsca, poprzez utrzymanie bądź uczytelnienie zachowanego układu dróg, alejek, kwater, ochronę nagrobków, krzyży, zachowanego drzewostanu, likwidację samosiejek, wyłącznie na podstawie specjalistycznego opracowania,

- na możliwości tworzenia lapidariów.

3.3. Obiekty i obszary wpisane do rejestru zabytków województwa zachodniopomorskiego

Wojewódzki Konserwator Zabytków prowadzi rejestr zabytków wpisanych i wytypowanych do wpisu. Na terenie gminy Nowogródek Pomorski w rejestrze zabytków ujętych jest 7 obiektów.

Lp.	Miejscowość	Obiekt	Adres	Rejestr zabytków	Datowanie	Działka nr ewid. własność
1.	GIŻYN	zbór protestancki, od 1945 r. magazyn	w centrum wsi, wsch. część XIII-w. nawsia, od pld. przylega do parku	nr A-109 z 21.12.2002 r.	1890 r.	306 komunalna
2.	GIŻYN	park popałacowy	płn. część wsi, na zach. od założenia folwarcznego,	A-586 z 14.04.2010 r.	XVIII w.	296/1 prywatna
3.	KARSKO	zbór protestancki, ob. kościół filialny p. w. św. Antoniego	w centrum wsi, ul. Mieszka I 20	A-572 z 19.03.2010 r.	XIII w., 2 poł. XIX w.	574 wyznaniowa
4.	KARSKO	dwór (1) ruina	płn.-zach. część wsi, płn. kraniec założenia	A-1054 z 06.03.2012 r.	1624 r., XIX w.	520/25 prywatna
5.	KARSKO	dwór (2)	płn.-zach. część wsi, obok kościoła	A-1054 z 06.03.2012 r.	1775 r.	520/25 prywatna
6.	KARSKO	park dworski	płn.-zach. część wsi, po wsch. stronie folwarku	A-1054 z 06.03.2012 r.	XVIII w., pocz. XX w.	520/25, 520/23, 520/48, 520/47 prywatna
7.	NOWOGRÓDEK POMORSKI (Neuenburg)	kościół parafialny p.w. Matki Bożej Królowej Polski	ul. 700-lecia nr 3	A-573 z 19.03.2010 r.	2 poł. XIII w., 1752 r.	175 wyznaniowa

W odniesieniu do obiektu wpisanych do rejestru zabytków ochronie podlega jego forma architektoniczna we wszystkich jej elementach, w tym: wysokość, forma dachu, kompozycja elewacji wraz z detalem architektonicznym i stolarką, materiał budowlany. Ochronie podlega również funkcja obiektu, której ewentualna zmiana wymaga zgody Wojewódzkiego Konserwatora Zabytków. Warunkami ochrony są:

- trwałe zachowanie formy architektonicznej i substancji budowlanej obiektu wpisanego do rejestru zabytków;

- utrzymanie otoczenia obiektu zabytkowego zgodnie z historycznym zagospodarowaniem, np. cmentarza w otoczeniu kościoła;
- wszelkie zmiany – wewnątrz i na zewnątrz – dotyczące obiektu zabytkowego wymagają zezwolenia Wojewódzkiego Konserwatora Zabytków.

3.4. Ochrona obiektów ujętych w gminnej ewidencji zabytków

W gminnej ewidencji zabytków ujęto 166 obiektów, cały wykaz znajduje się w ANEKSIE: Obiekty znajdujące się w gminnej ewidencji zabytków wymagają ustaleń w zakresie ochrony indywidualnej w miejscowych planach zagospodarowania przestrzennego.

Prospekcja terenowa prowadzona wiosną 2009 roku w związku z opracowaniem Gminnego Programu Opieki nad Zabytkami na lata 2009-2013, zweryfikowała dotychczasową ewidencję zabytków, ponieważ przeprowadzone w ostatnich latach prace remontowo-modernizacyjne w znaczący sposób pozbawiły wiele obiektów walorów zabytkowych – dotyczy to szczególnie budynków mieszkalnych i gospodarczych.

Należy podkreślić, że te obiekty zabytkowe, które uwzględnione są w ewidencji zabytków, a nie figurują w rejestrze zabytków lub nie bierze ich pod uwagę miejscowy plan zagospodarowania przestrzennego, nie są prawnie chronione. Uwzględnienie ich wyłącznie w ewidencji ma charakter informacyjny, pomocny przy określaniu i ocenianiu zasobów zabytkowych na określonym terenie oraz przy opracowywaniu programów opieki nad zabytkami.

Najcenniejsze obiekty ujęte w gminnej ewidencji zabytków wskazano jako obiekty zakwalifikowane do wpisu do rejestru zabytków.

Lp.	Miejscowość	Obiekt	Adres	Datowanie	Działka nr ewid. własność
1.	GIŻYN	kaplica-mauzoleum rodu von Borcke	płd.-zach. część wsi, na terenie d. cmentarza	1 poł. XIX w.	509 komunalna
2.	GIŻYN	budynek młyna w zespole młyna elektrycznego	na płn.-zach. od wsi, tzw. Giżyn Młyn, po wsch. stronie szosy	4 ćw. XIX w.	85/3 prywatna
3.	GIŻYN	budynek mieszkalno-biurowy w zespole młyna	Giżyn nr 72	1 ćw. XX w.	85/6 prywatna
4.	GIŻYN	budynek mieszkalny w zespole młyna	Giżyn nr 74	4 ćw. XIX w.	169 prywatna
5.	KARSKO	dwór w d. zespole nadleśnictwa królewskiego	ul. Mieszka I nr 40	1 ćw. XIX w.	239/32 prywatna
6.	KARSKO	budynek gospodarczy z częścią mieszkalną	w d. zespole nadleśnictwa, ul. Mieszka I nr 42	4 ćw. XIX w.	239/32 prywatna
7.	KARSKO	budynek	ul. Mieszka I nr	poł. XIX w.	656/1

		mieszkalny	54		prywatna
8.	KINICE (Kienitz)	kościół filialny p. w. MB Wspomożenie Wiernych	płn. część wsi, po zach. stronie drogi do Ulejna	4 ćw. XIX w.	68/1 wyznaniowa
9.	KINICE (Kienitz)	leśniczówka	Kinice nr 8	ok. 1910 r.	58/3 państwowa
10.	KINICE (Kienitz)	stodoła	Kinice nr 8	ok. 1910 r.	58/3 państwowa
11.	NOWOGRÓD DEK POMORSKI	budynek mieszkalny	ul. Boczna nr 3	3 ćw. XIX w.	295 prywatna
12.	NOWOGRÓD DEK POMORSKI	budynek mieszkalny	ul. Boczna nr 6	poł. XIX w.	292/1 prywatna
13.	NOWOGRÓD DEK POMORSKI	budynek mieszkalny	ul. Boczna nr 9	pocz. XX w.	238/1 prywatna
14.	NOWOGRÓD DEK POMORSKI	budynek mieszkalno- gospodarczy	ul. Boczna nr 12	3 ćw. XIX w.	197 prywatna
15.	NOWOGRÓD DEK POMORSKI	budynek mieszkalny	Kolonia Nowogródek Pomorski nr 6	lata 20-ste XX w.	412/1 prywatna
16.	NOWOGRÓD DEK POMORSKI	budynek gospodarczy	Kolonia Nowogródek Pomorski nr 6	lata 20-ste XX w.	412/1 prywatna
17.	PARZEŃSK O (Wollhaus)	cmentarz poewangelicki	na pld.-wsch. od Nowogródka, w lesie, na lekkim wzniesieniu	1 poł. XIX w.	799 komunalna
18.	ROKITNO	budynek mieszkalny	Rokitno nr 20	1 poł. XIX w., pocz. XX w.	68/4 prywatna
19.	SUMIAK (Kleefeld)	szkoła z kaplicą	Sumiak nr 2	ok. 1910 r.	12/1, 13, 14 prywatna
20.	SUMIAK (Kleefeld)	pomnik ku czci mieszkańców wsi poległych w I wojnie światowej	na terenie posesji nr 2, przed elewacją frontową szkoły z kaplicą	po 1918 r.	12/1, 13, 14 prywatna
21.	SUMIAK (Kleefeld)	gospoda, ob. budynek mieszkalny	Sumiak nr 11	1 ćw. XX w.	176/2 prywatna
22.	ŚWIĄTKI (Tempelhof)	stodoła (obora) w dawnym zespole folwarcznym	Świątki nr 21	1851 r.	91 państwowa
23.	TRZCINNA (Schöneberg)	zbór protestancki, ob.	w centrum wsi, po wsch. stronie	1898 r.	124 wyznaniowa

		kościół parafialny p. w. św. Józefa	drogi, na lekkim wzniesieniu		
24.	TRZCINNA	szkoła, ob. budynek mieszkalny	Trzcinna nr 84	kon. XIX w.	125, komunalna/ prywatna

Ochronie podlega :

- zasadnicza forma architektoniczna obiektu (gabaryty wysokościowe, forma i rodzaj pokrycia dachu, kompozycja i wystrój elewacji);

Warunki ochrony :

- utrzymanie obiektu i ograniczenie możliwości zmian do ustalonych w miejscowym planie
- opracowanie dokumentacji konserwatorskiej obiektu w przypadku zdarzenia losowego mogącego doprowadzić do jego rozbiórki.

3.5. Strefy ochrony konserwatorskiej zabytkowych układów przestrzennych lub ich fragmentów

Na obszarze gminy Nowogródek Pomorski wyznacza się strefy ochrony konserwatorskiej zabytkowych układów przestrzennych lub ich fragmentów. **Strefy** ochrony konserwatorskiej obejmują następujące układy zabytkowe:

- **Giżyn** – strefa obejmująca historyczny przestrzenny układ wsi, zarys pierwotnego układu owalnicowego w granicach zasięgu działek siedliskowych, wraz z zespołem parkowo – pofolwarcznym i kościołem;
- **Giżyn** – strefy obejmujące trzy ulicowe kolonie chłopskie: Giżyn Jabłonki przy drodze nr DP 2112 (Giżyn Młyn – Nowogródek Pom.), zabudowa przy drodze nr DP21082 (Giżyn- Rokitno), zabudowa przy drodze DG79004 (Giżyn-Karlin);
- **Giżyn** – strefa obejmująca zespół młyński wraz z zabytkowym ogrodzeniem i kolonią mieszkalną.
- **Karsko** – historyczny układ przestrzenny wsi – pierwotne założenia owalnicowe (ul. Mieszka I) oraz historycznie wykształcona wschodnia kompozycja przestrzenna (ul. Ogrodowa), z zespołem d. nadleśnictwa, nasadzeniami śródmiejskimi, zespół rezydencjonalno – parkowy – folwarczy z kościołem, zabytkowy cmentarz z otoczeniem;
- **Nowogródek Pomorski** – historyczny układ przestrzenny wsi, w tym: pierwotny układ miejskiej sieci drożnej, kościół z terenem działki przykościelnej, cmentarz;
- **Sumiak** -zespół dworsko- parkowo- folwarczy, tzw. Folwark Sumiak, w tym: park z dworem, budynki mieszkalne w d. kolonii robotników folwarku;
- **Świątki** – historyczny układ przestrzenny wsi wraz z parkiem i folwarkiem;
- **Świątki** –zespół stacji kolejowej;
- **Trzcinna** - ulicowy układ przestrzenny wsi wraz z pozostałościami parku i folwarku, kościołem i zabytkowym cmentarzem;

W strefa ochrony konserwatorskiej zabytkowych układów przestrzennych lub ich fragmentów ochronie podlega:

- historyczna kompozycja układu przestrzennego, w tym rozplanowanie zabudowy;
- istniejąca zabytkowa zabudowa i inne elementy zagospodarowania (starodrzew, mała architektura);
- rozplanowanie i przekroje ulic i placów wraz z ich nawierzchniami;
- rozplanowanie i linie zabudowy siedlisk gospodarstw chłopskich;
- formy architektoniczne zabudowy mieszkalnej i gospodarczej (gabaryty

wysokościowe, formy dachów, tradycyjnie stosowany materiał budowlany);

- mała architektura : ogrodzenia, latarnie i inne.;
- zieleń komponowana związana integralnie z zabytkowym układem m.in. w postaci alejowych lub szpalerowych obsadzeń ulic i placów, założenia w parkach, na terenie cmentarzy.

Obowiązują następujące warunki ochrony:

- zachowanie i rewaloryzacja zasadniczych w/w elementów zagospodarowania wsi;
- usunięcie lub przebudowa obiektów kolidujących z historycznym układem i lokalną architekturą;
- dostosowanie skali i charakteru zabudowy uzupełniającej.

3.6. Zabytkowe założenia zieleni komponowanej

Zabytkowe parki

Lp.	Miejscowość	Obiekt	Adres	Rejestr zabytków	Datowanie	Działka nr ewid. własność
1.	GIŻYN (Giesenbrügge).	park popałacowy	pn. część wsi, na zach. od założenia folwarcznego, pałac nie istnieje	A-586 z 14.04.2010 r.	XVIII w.	296/1 prywatna
2.	GOLIN	park dworski	na pd.-wsch. od Nowogródka, po pld. stronie szosy do Karska		ok. 1830-1840	511/22 prywatna
3.	KARSKO	park dworski	pn.-zach. część wsi, po wsch. stronie folwarku	A-1054 z 06.03.2010 r.	XVIII w., pocz. XX w.	520/25 prywatna
4.	KINICE	park podworski	pn-wsch. część wsi, wsch. strona drogi do Ulejna		2 ćw. XIX w.	126/2 komunalna
5.	NOWOGRÓDEK POMORSKI	park dworski w dawnym Folwarku Sumiak	na pn.-wsch. od wsi, pn.-zach. strona dworu, pln. strona szosy do Barlinka		1 poł. XIX w.	część działki 454/59 Prywatna
6.	ŚWIĄTKI	park popałacowy	po wsch. stronie lokalnej drogi, wsch. część zespołu		1 poł. XIX w.	89/2 komunalna
7.	TRZCINNA	park podworski	pn.-zach. część wsi, po pn. stronie d. założenia folwarcznego		2 poł. XIX w.	65/5 komunalna

Zabytkowe cmentarze

Lp.	Miejscowość	Obiekt	Adres	Datowanie	Działka nr ewid. własność
1.	GIŻYN (Giesenbrügge)	cmentarz poewangelicki, ob. komunalny	płd.-zach. część wsi, po wsch. stronie drogi, po pld. stronie d. cmentarza	pocz. XX w.	509 komunalna
2.	GIŻYN (Giesenbrügge)	cmentarz poewangelicki i	płd.-zach. część wsi, po wsch. stronie drogi, na	poł. XIX w.	509 komunalna

		prokatolicki, nieczynny	skraju lasu		
3.	GOLIN (Gollin)	cmentarz jeńców wojennych	na pld.-wsch. od Nowogródka, po pñ. stronie szosy do Karska	1939-1945	505 prywatna
4.	KARLIN (Keller)	cmentarz poewangelicki	na wsch. od Nowogródka Pomorskiego, na pñ. od szosy Nowogródek-Karsko	pocz. XX w.	184 komunalna
5.	KARSKO	cmentarz przykościelny	w centrum wsi, teren przykościelny	XIII w.	574 wyznaniow a
6.	KARSKO	cmentarz poewangelicki, ob. komunalny	pld.-zach. część wsi, zach. strona ul. Gorzowskiej	poł. XIX w.	695 komunalna
7.	KINICE	cmentarz poewangelicki, ob. komunalny	wsch. część wsi, po pld. stronie szosy Myślibórz- Barlinek	poł. XIX w.	181 komunalna
8.	NOWOGRÓDEK POMORSKI	cmentarz przykościelny	na działce kościelnej	2 poł. XIII w.	175 wyznaniow a
9.	NOWOGRÓDEK POMORSKI	cmentarz poewangelicki, ob. komunalny	pld.-wsch. część wsi, po wsch. stronie ulicy Gorzowskiej	pocz. XIX w.	228 komunalna
10.	PARZEŃSKO (Wollhaus)	cmentarz poewangelicki	na pld.-wsch. od Nowogródka, w lesie, na lekkim wzniesieniu	1 poł. XIX w.	799 komunalna
11.	ROKITNO (Arnoldshof, Rockin)	cmentarz poewangelicki	na pñ. skraju wsi, pñ. strona drogi do Rychnowa	poł. XIX w.	63 komunalna
12.	TRZCINNA	cmentarz przykościelny	w centrum wsi, na działce kościelnej, na lekkim wzniesieniu	XIII w.	124 wyznaniow a
13.	TRZCINNA	cmentarz poewangelicki	wsch. część wsi, po wsch. stronie kościoła	poł. XIX w.	148 komunalna

Zadrzewienia dróg

Na terenie gminy w czasach historycznych (od średniowiecza) istniały bogate lasy: Karski, Barlinecki, Goliński. Powstały więc leśniczówki i strażnice leśne: leśniczówka Szable przy osadzie Sołacz, Pachocino, Ulejno, Stawno oraz nadleśnictwo w Karsku - barokowy dworek. Istotnym elementem krajobrazu kulturowego gminy są zadrzewienia, w szczególności zadrzewienia przydrożne.

Lp.	Miejscowość	Obiekt	Adres	Datowanie	Działka nr ewid. własność
ZADRZEWIENIA DRÓG UJĘTE W GMINNEJ EWIDENCJI ZABYTEKÓW					
1.	Świątki-	aleja lipowa	przy drodze Świątki- stacja kolejowa Świątki	kon. XIX w. – pocz. XX w.	32 , 50 powiatowa
2.	Trzcinna- Karsko	aleja klonowa	przy drodze Trzcinna- Karsko	kon. XIX w. –pocz. XX w.	235/2 i 235/3 powiatowa

3.	KARSKO	aleja drzew liściastych (lipy i kasztanowce)	ul. Mieszka I	2 poł. XIX w. – 1 poł. XX w.	553/1 powiatowa
4.	NOWOGRÓD EK POMORSKI	aleja lipowa w dawnym Folwarku Sumiak	na płn.-wsch. od wsi, aleja łączy d. folwark Sumiak z drogą Nowogródek-Karsko	kon. XIX w.	458/16 prywatna
5.	TRZCINNA	aleja drzew liściastych (lipy)	w centrum wsi, wzdłuż drogi na osi N-S	pocz. XX w.	61/4 powiatowa
6	Świątki – Nowogródek Pomorski	Aleja klonowa	Odcinek przy skrzyżowaniu z drogą Nowogródek Pomorski – Ławy nr DP2111		Dz. 90 powiatowa
ZADRZEWIANIA DRÓG NIE UJĘTE W GMINNEJ EWIDENCJI ZABYTEKÓW					
1.	Giżyn Młyn	Aleja lipowa	Wzdłuż zabudowy zespołu młyńskiego i zabudowy mieszkaniowej		Odcinek z Giżyna do drogi nr DP2112
2.	Giżyn Jabłonki	Aleja lipowa	Odcinek wzdłuż zabudowy Giżyn – Jabłonki		Droga powiatowa nr DP2112o
3.	Nowogródek Pom – Giżyn Jabłonki				Droga powiatowa nr DP2112o
4.	Trzcinną – Rataje		Odcinek do DS3		Droga powiatowa DP2124
5.	Karsko		Odcinek od Karska w kierunku pn- wsch		Droga powiatowa nr DP2116
6.	Kinice - Rychnów	Aleja w przewadze klonowa, z udziałem lip i dębów	Odcinek od Kinic w kierunku granicy gminy		Droga powiatowa nr DP2111

W ostatnim czasie z uwagi na modernizację i poszerzanie dróg publicznych aleje przydrożne są wycinane. W związku z tym konieczne jest podjęcie działań w zakresie rozpoznania i waloryzacji obsadzeń alejowych na terenie gminy, opracowanie dokumentacji i objęcie alei ochroną prawną.

DROGI O ZABYTEKOWEJ NAWIERZCHNI

Lp.	Miejscowość	Obiekt	Adres	Datowanie	Działka nr ewid. własność
1.	GIZYN	droga brukowana	płn.-wsch. część wsi, droga do Rokitna	XIX w.	408 powiatowa
2.	KARSKO	droga brukowana	ul. Ogrodowa	XIX w.	731 komunalna
3.	KINICE	droga brukowana	płn. część wsi, lokalna droga przez Ulejno do Mostkowa	XIX w.	104 komunalna

3.7. Ochrona dziedzictwa archeologicznego

Osadnictwo na terenie gminy Nowogródek Pomorski reprezentowane jest przez stanowiska ziemne typu: osada, cmentarzysko, punkt lub ślad osadniczy.

Specyfika ochrony zabytków archeologicznych polega między innymi na ograniczeniu zbędnych działań inwestycyjnych na terenach zabytkowych. Zabytki kultury materialnej, jakimi są stanowiska archeologiczne stanowią nieodłączny składnik krajobrazu należy, więc dążyć do ich zachowania w środowisku, w którym powstały i spełniały niegdyś określone funkcje, a w najgorszym przypadku do przeprowadzenia interwencyjnych badań archeologicznych celem ich udokumentowania w źródłach naukowo-konserwatorskich.

W celu ochrony stanowisk archeologicznych ustala się strefy ochrony konserwatorskiej, gdzie obowiązują następujące zasady ochrony archeologicznej w strefach:

Strefa „W.II.” - częściowej ochrony archeologiczno-konserwatorskiej

Obowiązuje:

- uzgadnianie i opiniowanie wszelkich inwestycji inżynierskich, budowlanych i innych przez Wojewódzkiego Konserwatora Zabytków w Szczecinie. Obowiązuje każdorazowo występowanie o szczegółowe wytyczne konserwatorskie i opinie, przed podjęciem decyzji o jakiegokolwiek działalności;
- w przypadku podjęcia realizacji inwestycji na terenie objętym granicami strefy, obowiązuje przeprowadzenie badań ratunkowych na koszt Inwestora, wyprzedzających proces przygotowania inwestycji;
- właściciele, inwestorzy i użytkownicy terenu zobowiązani są do zawiadomienia służby ochrony zabytków o podjęciu działań inwestycyjnych lub remontowych związanych z pracami ziemnymi, z wyprzedzeniem min. 3-miesięcznym, w celu umożliwienia wykonania badań ratunkowych oraz zsynchronizowania robót inwestycyjnych z nadzorem archeologiczno - konserwatorskim. Badania archeologiczne mają charakter sezonowy, w okresie od maja do końca września;
- rozpoczęcie prac ziemnych związanych z realizacją inwestycji uzależnia się od uzyskania stosownego zezwolenia od służby ochrony zabytków.

Strefa „W.III.” - ograniczonej ochrony archeologicznej

Obowiązuje:

- uzgadnianie i opiniowanie wszelkich prac inżynierskich, budowlanych i innych podejmowanych w obrębie stanowiska, przez służbę konserwatorską;
- w przypadku podjęcia decyzji o realizacji inwestycji obowiązuje przeprowadzenie badań ratunkowych na koszt Inwestora. Właściciele, inwestorzy i użytkownicy terenu zobowiązani są do zawiadomienia służby ochrony zabytków o podjęciu działań inwestycyjnych, remontowych lub innych związanych z robotami ziemnymi, z wyprzedzeniem min. 14-dniowym;
- rozpoczęcie prac ziemnych związanych z realizacją inwestycji uzależnia się od uzyskania stosownego zezwolenia od służby ochrony zabytków;
- badania archeologiczne mają charakter sezonowy, w okresie od maja do października.

Wykaz stanowisk archeologicznych w ramach strefy "W.II.":

1. Giżyn, stan. 6 (AZP: 40-09/8);	11. Nowogródek Pom., stan. 14 (AZP: 41-10/11);
2. Karsko, stan. 4 (AZP: 41-11/2);	12. Nowogródek Pom., stan. 15 (AZP: 41-10/4);
3. Karsko, stan. 7 (AZP: 41-11/5);	13. Nowogródek Pom., stan. 16 (AZP: 41-10/12);
4. Nowogródek Pom., stan. 1 (AZP: 41-10/1);	14. Nowogródek Pom., stan. 17 (AZP: 41-10/13);

5. Nowogródek Pom., stan. 3 (AZP: 41-09/12);	15. Nowogródek Pom., stan. 18 (AZP: 41-10/14);
6. Nowogródek Pom., stan. 4 (AZP: 41-10/3);	16. Nowogródek Pom., stan. 19 (AZP: 41-09/9);
7. Nowogródek Pom., stan. 5 (AZP: 41-09/8);	17. Świątki, stan. 1 (AZP: 41-09/1);
8. Nowogródek Pom., stan. 8 (AZP: 41-10/5);	18. Świątki, stan. 4 (AZP: 41-09/4);
9. Nowogródek Pom., stan. 10 (AZP: 41-10/7);	19. Świątki, stan. 7 (AZP: 41-09/14).
10. Nowogródek Pom., stan. 13 (AZP: 41-10/10);	

Wykaz stanowisk archeologicznych w ramach strefy "W.III.":

1. Giżyn, stan. 1 (AZP: 40-09/3);	26. Karsko, stan. 9 (AZP: 41-11/7);
2. Giżyn, stan. 2 (AZP: 40-09/4);	27. Karsko, stan. 10 (AZP: 41-11/8);
3. Giżyn, stan. 3 (AZP: 40-09/5);	28. Kinice, stan. 1 (AZP: 40-10/28);
4. Giżyn, stan. 4 (AZP: 40-09/6);	29. Kinice, stan. 2 (AZP: 41-10/17);
5. Giżyn, stan. 5 (AZP: 40-09/7);	30. Nowogródek Pom., stan. 2 (AZP: 41-10/2);
6. Giżyn, stan. 7 (AZP: 40-09/9);	31. Nowogródek Pom., stan. 6 (AZP: 41-09/6);
7. Giżyn, stan. 8 (AZP: 40-09/10);	32. Nowogródek Pom., stan. 7 (AZP: 41-09/7);
8. Giżyn, stan. 9 (AZP: 40-09/11);	33. Nowogródek Pom., stan. 9 (AZP: 41-10/6);
9. Giżyn, stan. 10 (AZP: 40-09/12);	34. Nowogródek Pom., stan. 11 (AZP: 41-10/8);
10. Giżyn, stan. 11 (AZP: 40-09/13);	35. Nowogródek Pom., stan. 12 (AZP: 41-10/9);
11. Giżyn, stan. 12 (AZP: 40-09/14);	36. Rataje, stan. 1 (AZP: 42-10/7);
12. Giżyn, stan. 14 (AZP: 40-09/16);	37. Rychnów, stan. 11 (AZP: 40-10/10); . <i>(na granicy gminy Nowogródek)</i>
13. Giżyn, stan. 15 (AZP: 40-09/17);	38. Rychnów, stan. 14 (AZP: 40-10/31); <i>(na granicy gminy Nowogródek)</i>
14. Giżyn, stan. 16 (AZP: 40-10/23);	39. Świątki, stan. 2 (AZP: 41-09/2);
15. Golin, stan. 1 (AZP: 42-10/8);	40. Świątki, stan. 3 (AZP: 41-09/3);
16. Golin, stan. 2 (AZP: 42-10/9);	41. Świątki, stan. 5 (AZP: 41-09/5);
17. Golin, stan. 3 (AZP: 42-10/1);	42. Świątki, stan. 6 (AZP: 41-09/13);
18. Golin, stan. 4 (AZP: 42-10/11);	43. Trzcina, stan. 1 (AZP: 42-09/1);
19. Golin, stan. 5 (AZP: 42-10/12);	44. Trzcina, stan. 2 (AZP: 42-10/1);
20. Karsko, stan. 1 (AZP: 41-10/15);	45. Trzcina, stan. 3 (AZP: 42-10/2);
21. Karsko, stan. 2 (AZP: 41-10/16);	46. Trzcina, stan. 4 (AZP: 42-10/3);
22. Karsko, stan. 3 (AZP: 41-11/1);	47. Trzcina, stan. 5 (AZP: 42-10/4);
23. Karsko, stan. 5 (AZP: 41-11/3);	48. Trzcina, stan. 6 (AZP: 42-10/5).
24. Karsko, stan. 6 (AZP: 41-11/4);	
25. Karsko, stan. 8 (AZP: 41-11/6);	

W projekcie studium w pkt. 3.8. opisany został Gminny Program Opieki nad Zabytkami dla Gminy Nowogródek Pomorski na lata 2009-2013 ponieważ aktualny na lata 2014-2017 był uchwalany w tym samym dniu co studium.

1.1.2.2. We wsi Karsko miejscowy plan zagospodarowania przestrzennego uchwalony Uchwałą Rady Gminy Nowogródek Pomorski NR VII/50/15 z dnia 25 czerwca 2015 r. w sprawie zmiany miejscowego planu zagospodarowania przestrzennego gminy Nowogródek Pomorski w miejscowości Karsko (opublikowany w Dzienniku Urzędowym Województwa Zachodniopomorskiego poz. 3121) zawiera następujące zapisy:

„4. W zakresie ochrony środowiska, przyrody i dziedzictwa kulturowego ustala się:

1) tereny objęte planem położone są częściowo w obszarze Chronionego Krajobrazu „C” Barlinek i otulinie Barliniecko-Gorzowskiego Parku Krajobrazowego, na których z racji położenia obowiązują:

- a) nakaz kontrolowania szczelności zbiorników na ścieki,
 - b) zakaz wykonywania prac ziemnych trwale zniekształcających rzeźbę terenu, z dopuszczeniem zabudowy w wyznaczonych obszarach i sytuowaniem budynków z zachowaniem rzeźby terenu,
 - c) maksymalną ochronę istniejącego zadrzewienia, w tym likwidowania i niszczenia zadrzewień śródpolnych przydrożnych, jeżeli nie wynikają one z potrzeby zapewnienia bezpieczeństwa ruchu drogowego lub budowy, odbudowy, utrzymania, remontów lub naprawy obiektów kubaturowych,
 - d) obsługę komunikacyjną jako strefę ruchu uspokojonego,
 - e) zakaz zmiany stosunków wodnych, w tym zasypywania bezodpływowych naturalnych zagłębień terenu,
 - f) zakaz grodzenia terenów symbolu 2MN, 3MN, 4MN oraz na granicy z obszarem o symbolu ZI elementami betonowymi, z dopuszczeniem grodzenia wyłącznie elementami drewnianymi ażurowymi,
 - g) zachowanie różnorodności florystycznej łąk na obszarze o symbolu ZI, z dopuszczeniem funkcji ogrodniczej na terenach o symbolu 12ZI, 13 ZI;
- 2) w przypadku odkrycia w trakcie prowadzonych robót ziemnych kopalnych szczątków roślin lub zwierząt oraz stwierdzenia występowania siedlisk potencjalnych gatunków roślin i zwierząt podlegających ochronie na podstawie przepisów odrębnych, należy powiadomić organ właściwy do spraw ochrony środowiska lub organ samorządu gminnego;
- 3) nakaz stosowania zieleni rodzimej dla kształtowania terenów zieleni biologicznie czynnych; 4) zmianę ukształtowania terenu dopuszczalną jedynie w zakresie niezbędnym dla poprawnej technicznie realizacji projektowanego zagospodarowania;
- 5) obsługę komunikacyjną jako strefę ruchu uspokojonego”.

1.1.2.3. We wsi Kinice miejscowy plan zagospodarowania przestrzennego uchwalony Uchwałą Rady Gminy Nowogródek Pomorski NR VI/31/ z dnia 30 kwietnia 2015 r. w sprawie miejscowego planu zagospodarowania przestrzennego gminy Nowogródek Pomorski w miejscowości Kinice (opublikowany w Dzienniku Urzędowym Województwa Zachodniopomorskiego poz. 2327), zawiera następujące zapisy:

„§ 8. Na obszarze opracowania brak jest obszarów i obiektów, dla których należałoby ustalić ograniczenia i wymogi z tytułu ochrony dziedzictwa kulturowego i zabytków oraz dóbr kultury współczesnej”.

1.1.2.4. Na bieżąco w postępowaniach o wydanie decyzji o warunkach zabudowy i zagospodarowania terenu oraz decyzji celu publicznego uwzględniane są obiekty objęte ochroną - wpisane do Gminnej Ewidencji Zabytków, Wojewódzkiej Ewidencji Zabytków oraz rejestru zabytków.

1.1.3. Gminna Ewidencja zabytków

1.1.3.1. Zarządzeniem Wójta Gminy Nowogródek Pomorski Nr 5/2014 z dnia 25 marca 2014 r. przyjęta została Gminna Ewidencja Zabytków Gminy Nowogródek Pomorski.

Zarządzenie od dnia 3.04.2014 r. znajduje się na stronie BIP Urzędu Gminy Nowogródek Pomorski pod adresem: <http://www.bip.nowogrodekpomorski.pl/dokumenty/2682>

1.1.3.2. Gminna Ewidencja Zabytków jest uzupełniana i aktualizowana na bieżąco:

- w latach 2014-2015 dokonano wpisu do ewidencji Kościoła p.w. św. Józefa Oblubieńca NMP z terenem dawnego cmentarza przykościelnego w Trzcinnie, który wpisany został do rejestru zabytków Decyzją Zachodniopomorskiego Wojewódzkiego Konserwatora Zabytków w Szczecinie z dnia 29 stycznia 2015 r. Znak: DZ.5130.1.2015.IW, Nr rejestru A-137.
- w 2015 r. dokonano aktualizacji numeracji działek, na których znajdują się obiekty wpisane do Gminnej Ewidencji Zabytków
- w omawianym okresie w przeciwieństwie do lat poprzednich i następnych nie wykreślono z GEZ żadnego obiektu
- nie występowało do tej pory z wnioskiem o wpisanie do rejestru zabytków żadnych obiektów,

1.1.4. Budowa gminnego systemu ochrony zabytków i opieki nad zabytkami

- Na bieżąco w razie potrzeby Gmina współpracuje z Zachodniopomorskim Wojewódzkim Konserwatorem Zabytków w Szczecinie.
- W Urzędzie Gminy Nowogródek Pomorski nie planuje się wyodrębnienia oddzielnego stanowiska ds. ochrony zabytków i opieki nad zabytkami.

1.2. Zahamowanie procesów degradacji zabytków i doprowadzenie do poprawy stanu ich zachowania

1.2.1 Utrzymanie zabytków stanowiących własność Gminy lub użytkowanych przez nią

1.2.1.1. Gmina Nowogródek Pomorski jest właścicielem tylko jednego obiektu wpisanego do rejestru zabytków – Kościoła poewangelickiego w Giżynie. Nieruchomość ta została wydzierżawiona Spółce Auto Port Renice.



Pozostałe 22 obiekty znajdujące się w Gminnej Ewidencji Zabytków stanowiące własność Gminy Nowogródek Pomorski są objęte ochroną konserwatorską.

1.2.1.2. Zadania zawarte w „Planach Odnowy Miejscowości” w znacznej części zostały wykonane:

- Budowa boiska sportowego, remont świetlicy wiejskiej wraz z wyposażeniem i budowa placu zabaw w Świątkach;
- Adaptacja remizy OSP na potrzeby kulturalne wraz z zagospodarowaniem terenu przyległego w miejscowości Trzcinna, dokończenie budowy boiska wielofunkcyjnego w Trzcinniej.

1.2.1.3. Ponadto wykonano:

- Remont muru cmentarnego w Giżynie polegał na odrestaurowaniu istniejącego ogrodzenia, wykonany został siłami i nakładem własnym Gminy – koszt: 4 433,12 zł brutto;



- Remont muru cmentarnego w Nowogródku Pomorskim polegał na odrestaurowaniu istniejącego ogrodzenia, wykonany został siłami i nakładem własnym Gminy – koszt: 3 264,61 zł. brutto;



- Remont pomostu w Kinicach polegał na odrestaurowaniu zużytych oraz zniszczonych elementów, wykonany był siłami i nakładem własnym, jego koszt wyniósł 5 767,60 zł. brutto.



- Przebudowa z rozbudowa biblioteki w Karsku polegała na zaadaptowaniu pomieszczeń ośrodka zdrowia na gminną bibliotekę publiczną wraz z dobową klatki schodowej łączącej nowe pomieszczenia z pomieszczeniami magazynowymi. Gmina współfinansowała inwestycję ze środków własnych – 34.957,14 zł, oraz ze środków pozyskanych z dotacji celowej z Urzędu Wojewódzkiego – 35.106,18 zł. Całkowity koszt zadania wynosił 280.253,16 zł;



- W miejscowości Parzeńsko zrealizowano projekt pn.: „**Rewitalizacja miejscowości Parzeńsko szansą dla mieszkańców.**” Projekt realizowany był w ramach Programu Operacyjnego „Zrównoważony rozwój sektora rybołówstwa i

nadbrzeżnych obszarów rybackich 2007-2013' w ramach środka 4.1. Rozwój obszarów zależnych od rybactwa z wyłączeniem realizacji operacji polegających na funkcjonowaniu lokalnej grupy rybackiej (LGR) oraz nabywaniu umiejętności i aktywizacji lokalnych społeczności.



Zadanie to polegało na rewitalizacji miejscowości poprzez przebudowę istniejącego ciągu pieszo – jezdni oraz zagospodarowaniu terenu przy plaży. Celem inwestycji było podniesienie atrakcyjności miejscowości poprzez wykorzystanie jej największego potencjału czyli jeziora. W ramach projektu wykonano utwardzenie drogi kostką brukową

typu Domino Eko z wypełnieniem otworów grysem oraz utworzenie mijanek, które ze względu na niewielką szerokość drogi będą ułatwiały przemieszczanie się pojazdów. Natomiast na działce przy plaży utworzono m.in. boisko do siatkówki plażowej o nawierzchni z piasku płukanego, altanę o konstrukcji drewnianej wykonanej z drewna świerkowego, która służyć będzie mieszkańcom oraz turystom podczas odpoczynku, drewniane ławo-stoły niezbędne podczas grillowania, śmietniki, nawierzchnie piaszczyste stanowiące dojście do miejsc wypoczynku (altana, ławo-stoły, miejsce na ognisko), oraz utwardzony plac postojowy z płyt prefabrykowanych, betonowych, ażurowych.

Całkowity koszt wykonania robót budowlanych wyniósł 654.799,18 zł brutto z czego 299.685,00 zł podlegało refundacji z Europejskiego Funduszu Rybackiego a pozostałe 355.114,18 zł z budżetu Gminy Nowogródek Pomorski.



1.2.2. Dofinansowywanie z budżetu Gminy zadań związanych z ochroną i opieką nad zabytkami

- W latach 2014 – 2015 nie wpłynął żaden wniosek o dofinansowanie zadań związanych z zabytkami i z budżetu Gminy Nowogródek Pomorski nie udzielono żadnych dotacji.
- W budżetach Gminy Nowogródek Pomorski na lata 2014 i 2015 zapewnione zostały środki na realizację zadań dotyczących Kultury i dziedzictwa narodowego – Dział 921, w wysokości odpowiednio 938.700,- zł i 401.000,- zł.

1.2.3. Zabezpieczenie zabytków przed pożarem, zniszczeniem i kradzieżą

- Prowadzenie prac porządkowych przy zabytkowych zespołach zieleni: parkach i cmentarzach jest wykonywane w miarę potrzeb na bieżąco.
- W latach 2014 – 2015 nie wpłynął żaden wniosek o dofinansowanie montażu instalacji przeciwpożarowej i alarmowej obiektów zabytkowych i budżetu Gminy Nowogródek Pomorski nie udzielono żadnych dotacji.

1.2.4. Propagowanie zasad prawidłowej konserwacji i rewaloryzacji zabytków

- Kościół poewangelicki w Giżynie został wydzierżawiony Spółce Auto Port Renice a w umowie zawarto zapis, że prowadzenie prac remontowych i zabezpieczających może nastąpić pod warunkiem uzyskania zgody Zachodniopomorskiego Konserwatora Zabytków w Szczecinie. Wykonywanie prac bez ww. zgody spowoduje rozwiązanie umowy bez zastosowania terminu wypowiedzenia.
- Cmentarz (nieczynny) poewangelicki w Parzeńsku obręb Karsko, oznaczony w ewidencji gruntów jako działka nr **799** o powierzchni 0,24 ha, wpisany do Gminnej oraz Wojewódzkiej Ewidencji Zabytków został w 2014 r. oddany w użyczenie osobom fizycznym umową z dnia 22.08.2014 r., w której zapisano m. in. „Biorący w używanie zobowiązują się do korzystania z rzeczy oddanej mu przez użyczającego na następujący cel – utrzymywać cmentarz jako teren zielony o założeniu parkowym, bez zmiany istniejącej funkcji i bezpłatnie udostępniać dla zwiedzających oraz zobowiązuje się nie oddawać jej do używania osobom trzecim” oraz „Biorący w używanie oświadczają, że znane są im ograniczenia w używaniu przedmiotu umowy wynikające z przepisów prawa a w szczególności z przepisów o ochronie zabytków,”.

Ad. II

Program służyć ma rozwojowi gminy Nowogródek Pomorski, poprzez dążenie do poprawy stanu zachowania zabytków, eksponowania walorów krajobrazu kulturowego, wykorzystania atrakcyjności zabytków dla potrzeb społecznych, gospodarczych i edukacyjnych a jego konsekwentna realizacja stać się może istotnym czynnikiem rozwoju Gminy.

Realizacja tego celu winna następować za pomocą następujących działań:

2.1. Podejmowanie działań zwiększających atrakcyjność zabytków dla potrzeb społecznych, turystycznych i edukacyjnych.

Miarą realizacji ww. działań jest liczba utworzonych szlaków turystycznych, tras rowerowych, konnych, wodnych itp. oraz liczba utworzonych, zmodernizowanych elementów infrastruktury służących funkcjonowaniu i rozwojowi turystyki kulturowej, itp. oraz liczba osób korzystających z oferty gminnych instytucji kultury, itp.

Realizacja wymienionych działań winna odbywać się poprzez następujące działania:

2.1.1. Edukacja i popularyzacja wiedzy o regionalnym krajobrazie kulturowym

Na bieżąco wspierane są wystawy i konkursy realizowane w Szkołach Podstawowych, Gimnazjum i Wiejskim Ośrodku Kultury a także inne:

2.1.1.1. W dniach 24-27 lipca 2014 r. w Giżynie odbyła się impreza zorganizowana przez 14 -ty Pułk Piechoty Stanu Luizjana, polegająca na odtworzeniu bitwy pod Glendale 1862 r.

A tak swoje pierwsze wrażenia z tegorocznego pobytu w Giżynie i jej mieszkańcach pisali organizatorzy, cyt.: „ [Giżyn 2014 - pierwsze wrażenia](#) poniedziałek, 18 sierpnia 2014 20:09



Giżyn, niewielka miejscowość w powiecie myśliborskim w zachodniej części Pomorza ... na pewno?

Przynajmniej raz w roku staje się ona najbardziej południową na amerykańskim Południu, wsią, a to za sprawą ściągających tu z całej Europy zastępów wojaków obu stron konfliktu Wojny Secesyjnej.

Mieszkańcem Giżyna był

bohater Południa płk. Heros von Borcke ze sztabu kawalerii generała J.E.B. Stuarta, do końca jego życia nad pałacem rodzowym powiewała flaga Konfederacji, do dziś spoczywa on w rodzinnym grobowcu w parku giżyńskim nieopodal stadionu sportowego.

Dla mnie 250 – kilometrowa podróż na „Południe” zakończyła się w Giżynie, ale ... drugim, oddalonym od właściwego o ponad 30 kilometrów :) Na szczęście nie powód to do wstydu, podobno zdarza się to często przyjezdnym :) Stąd kiedy wreszcie mój dylizans zajechał przed remizę OSP, aktualnie ozdobioną dumnie powiewającą battleflag z krzyżem południa, trafiłem w sam środek potyczki pomiędzy Szarymi, a Niebieskimi. Całemu zdarzeniu bacznie przyglądali się mieszkańcy i całkiem poważnie rozważali udanie się do domów po różne „sprzęty” bo „przecież Nasi nie mogą przegrać”. Tak, tak drodzy czytelnicy „nasi” to było o żołnierzach Konfederacji, jak nie poczuć się tu natychmiast jak w domu?!

Siłą rzeczy nie zdążyłem przyłożyć się do „nasi nie mogą przegrać”, ale okazało się, że to rozgrzewka i oba oddziały w znakomitej komitywie odmaszerowały na miejsce postoju – pole gościnnego Sołtysa i Komendanta Straży Pożarnej, w jednej niezwykle sympatycznej osobie – czyli Pana Jana.

Wieczór upłynął na oczywistych w tej sytuacji rozmowach o starych karabinach,



nadobnych białogłowach i tym podobnych, frapujących żołnierzy, tematach. Jako, że towarzystwo było międzynarodowe, język czeski, szwedzki, mieszał się z niemieckim, polskim, oczywiście, wszyscy mniej lub bardziej udatnie „władali” językiem naszych protoplastów. Wszyscy musieli się poznać, przywitać, odnowić znajomości, huk roboty, gdzie tu czas na sen?

Sobotni poranek

zaczął się skoro świt ... no dobrze przesadzam ;) , ale wcześniej bo program napięty był.

O 10.00 rekonstruktorzy i nasi Gospodarze udali się pod mauzoleum by oddać hołd bohaterowi. Oddziały prezentowały broń, przemówił przedstawiciel Stowarzyszenia Synów konfederacji z USA, obecny był także sam Heros von Borcke ... dżentelmen z Virginii, który od lat odtwarza tę niezwykle barwną sylwetkę. Wieniec od konfederatów, sygnał na trąbce dzielnego trębacza – nowojorskiego ochotnika i oczywiście salwa honorowa.



Pierwsze starcia odbyły się w okolicznym lesie, adrenalina pulsowała w żyłach, spalony proch niczym najlepsze perfumy wypełniał nasze nozdrza, dowódcy mieli oczy dookoła głów by w porę wypatrzyć wroga. Jednym słowem duzi chłopcy spędzają przedpołudnie :)



Preludium przed walną bitwą wprowadziło wszystkich w doskonałe nastroje poparte zawartością kuchni polowej z posiłkiem od naszej wspaniałej ludności miejscowej. Wbrew popularnemu powiedzeniu po jedzeniu nikt nie zapadł w sen tylko trwało ostatnie sprawdzenie oporządzenia, przeliczanie ładunków, a podoficerowie wychodzili ze skóry by umilić wojsku ostatnie chwile przed bitwą.

Aura tej soboty jak w całym kraju solidnie się postarała, słońce stało w zenicie, przypiekało zgodnie z prawidłami sztuki, toteż woda w manierkach szybko znikała. Doskonała pomocą służyli młodzi chłopcy, którzy z ogromnym zaangażowaniem pomagali w pracach obozowych, kwatermistrzowskich, logistyce. Jak już napisałem, jak nie kochać Gżynian za ich zaangażowanie.



O 16.00 po ...
nie, nie po ogniu
artylerii, ale
ciekawym wstępie
słownym sierżanta
Claytona, oddziały
zajęły pozycję na
palcu boju,
przygotowanym od
strony bhp przez
załogi straży
ogniowej.
Tyralierzy
podnieśli wrogom
ciśnienie tak by
przypadkiem nie
postanowili pójść
na zimne piwo,
miast stawać
dzielnie i bitwa
potoczyła się swoim
rytmem.



Salwy z obu stron,
ścielący się polegli,
nadawali rytm
inscenizacji bitwy pod
Glendale z roku 1862.
Czułem w szeregu
obecność towarzyszy,
których tak samo parzyła
lufa rozgrzewającego się z
każdym strzałem
muszkietu, tak samo
przeżywalismy
dramatyzm. Rannych
bardzo wspierał płk. Von
Borcke, odprowadzając na
punkt opatrunkowy lub
dopingujący do powrotu
do szeregu. Widać było,

że dla Amerykanina to coś więcej niż tylko rekonstrukcja. Nie chcę przez to powiedzieć, że my polscy rekonstruktorzy traktujemy to wyłącznie w kategorii zabawy, ale z racji odległości w czasie i przestrzeni emocje z pewnością są nieco innego rodzaju. Bitwa zgodnie z historią pozostała nierozstrzygnięta, chociaż ostatecznie oceniona została na korzyść Północy.



Ja byłem w Giżynie po raz pierwszy, ale prawdę mówili weterani, że atmosfera miejsca, ludzie są niepowtarzalne. W imprezie wzięło znacznie więcej osób niż przed rokiem, liczebność niebieskich zastępów imponowała, po stronie Południa wystąpiły dwie grupy polskie, dwie czeskie i koledzy ze Szwecji. Żuaw z Niemiec przyznał, że to najlepsza impreza w jakiej brał udział w tym roku, więc jest nadzieja, że dobra fama przyciągnie w roku następnym jeszcze więcej ludzi.

Apetyty Giżynian w tym względzie są w każdym razie duże. Gotowi są na jeszcze większy wysiłek by okazać tradycyjną polską - południową gościnność :)

Wcale nie było łatwo powrócić w wiek XXI :(Składałem w tym miejscu wszystkim uczestnikom najszczerze podziękowania.



A tak o imprezie pisali sami organizatorzy i uczestnicy zarazem w relacji, która znajduje się na stronie <http://www.csaregiment.pl/pl/imprezy/2014/143-giyn-2014-glenale-1862-relacja.html>, cyt.: [Giżyn 2014 - Glendale 1862 - relacja](#)
sobota, 30 sierpnia 2014 17:42



Giżyn. Niewielka miejscowość w gminie Nowogródek Pomorski, powiat Pyrzyce. Niełatwo ją znaleźć – niespełna 40 kilometrów na północny wschód, w powiecie pyrzyckim leży inny, nieco większy Giżyn. Ale odwiedzając te strony w lipcowy weekend 2014 r., mimo złośliwości okazywanej niekiedy przez GPS, nie można się było pomylić. Nad „naszym” Giżynem powiewała flaga Konfederacji.

W czwartek, 24 lipca, dotarłem na miejsce powożonym przez Gregoriusa furgonem, wspólnie z kilkoma towarzyszami podróży. Na miejscu czekała już przybyła niedawno grupa kwatermistrzowska ze składu 58 Pułku Nowojorskiego – nasi wieloletni, serdeczni (nie)przyjaciele, których krew przelewaliśmy w tak wielu rekonstrukcjach,

równie często zresztą ginąc z ich rąk. Po krótkim powitaniu przyszedł czas na rozstawianie namiotów, pierwsze spotkania z gospodarzami, uzupełnianie zapasów i wody, a wreszcie wspólne warty. Noc minęła spokojnie, a wraz z jej nastaniem poprawiła się też nienajlepsza początkowo pogoda – ustał deszcz, a zza chmur wyjrzały pierwsze gwiazdy.

Kolejny dzień, piątek, przywitał nas wymarzoną dla rekonstruktora aurą – było sucho, ale dość pochmurnie, z umiarkowaną jak na lipiec temperaturą. Około południa poczęli docierać do nas kolejni goście – do obecnych już wcześniej szwedzkich sutlerów dołączyli Czesi, Słowacy, a przede wszystkim spore grono Polaków. Gdy wieczorem dojechali ostatni z oczekiwanych uczestników, okazało się, że jest nas na miejscu około siedemdziesięciu – o jedną trzecią więcej niż przed rokiem. Tym samym Giżyn wywalczył należną sobie pozycję na mapie środkowoeuropejskich imprez rekonstrukcyjnych. Może za rok dobijemy do setki?



Wśród gości na szczególną wzmiankę zasłużyli dwaj. Pierwszym był adiutant europejskiego obozu stowarzyszenia Sons of Confederate Veterans, mieszkający w Berlinie Teksańczyk – Chris McLarren. Na co dzień nie angażuje się on w rekonstrukcję, jednak Giżyn odwiedza w mundurze kapitana Armii Stanów Skonfederowanych. Towarzyszył mu kolejny gość, którego kołnierz zdobił nie potrójny galon kapitana, lecz gwiazdka majora – R. J. Cicero odtwarzający postać, której losy zgromadziły nas w Giżynie – Johanna Augusta Heinricha Herosa von Borcke, szefa sztabu J.E.B.-a Stuarta. Ten członek elitarnej grupy rekonstruktorów, Lee's Lieutenants, mieszkający na co dzień w Wirginii, już po raz drugi przemierzył ocean, by spędzić wspólnie z nami ten szczególny weekend.

Przeminęło popołudnie, poświęcone intensywnej powtórcie musztry, i wreszcie nadszedł piątkowy wieczór, a wraz z nim pierwsza okazja, by zużyć nieco prochu. Jak przed rokiem, postanowiliśmy przeprowadzić potyczkę wśród zabudowań Giżyna, na oczach stęsknionej tego widoku ludności. Dość skomplikowany plan starcia dawał szansę zaprezentowania się z dobrej strony, jednak mnie towarzyszyła szczególna trema – po raz pierwszy miałem w trakcie starcia używać nie broni, lecz gardła, stojąc za linią kolegów. „Cóż – pomyślałem – nadarza się okazja, by zapracować na dodatkowych jedenaście dolarów miesięcznego żołdu. Wielu moich nieszczęsnych podwładnych pewnie nie doczeka nocy, lecz jeśli Sprawa tego wymaga, jest to poświęcenie, na które jestem gotów”.

Pokrzepiony tą myślą wyruszyłem wraz z plutonem w pole. Jego mieszany skład (dołączył do nas pewien szwedzki Wirgińczyk) sprawił, że – zamiast jak zwykle w luizjańskim gronie po francusku – zmuszony byłem porozumiewać się z kolegami w języku Szekspira, a właściwie w jego najpiękniejszej odmianie, pochodzącej z południowych stanów.

Starcie rozpoczęło się od wymiany ognia pomiędzy nacierającymi Jankesami a wycofującym się konfederackim pododdziałem złożonym z Czechów i Słowaków, któremu towarzyszył nasz podoficer łącznikowy w osobie Brata Szarego.



Dzięki przewadze liczebnej unionistom udało się zepchnąć obrońców z pozycji, jednak cofali się oni w uporządkowanym szyku, nie przestając się ostrzeliwać. Po pierwszym sukcesie napastnicy zmienili front, nacierając na nasz pluton, topniejący w oczach pod ogniem przeważającego trzykrotnie nieprzyjaciela. Wówczas jednak, jak nakazuje dramaturgia dobrego westernu, z odsieczą nadciągnęła (spieszona) kawaleria. Nie było jej wiele, lecz wraz z zepchniętym uprzednio do głębokiej obrony plutonem, który zdążył się przegrupować, przypuściła zdecydowany atak na tyły napastników, którzy zmuszeni byli wycofać się w boczną uliczkę. Wówczas jednak drogę odwrotu odciął im nasz pododdział. W konsekwencji, po krótkiej rozmowie dowodzących każdą ze stron oficerów, zaprzestano dalszych wrogich działań i po zwyczajowej wymianie honorów szarży i niebiescy zgodnie powrócili do obozu.

Na długich rozmowach w liczniejszym niż poprzednio gronie minęła kolejna noc, zaś sobotni poranek powitał nas bezchmurnym niebem i rosnącą temperaturą. Po zakończeniu zwyczajowych porannych przygotowań w obozie rozległy się wezwania na zbiórkę, tym razem w formie dress parade. Zaczynała się oficjalna część uroczystości pod mauzoleum Herosa von Borcke. W obecności zgromadzonych pododdziałów, reprezentujących obie strony konfliktu, pod mauzoleum, w którym spoczywa zasłużony dla Stanów Skonfederowanych „wielki Prusak z wielkim pałaszem”, złożono wieniec i kwiaty, zaś Chris McLarren wygłosił krótkie przemówienie, poświęcone Wojnie Między Stanami widzianej z południowej perspektywy, a także osobie samego Herosa von Borcke. Jego współczesne alter ego, R. J. Cicero, z trudem ukrywał wzruszenie, uczestnicząc w apelu ku czci człowieka, którego upamiętnieniu poświęca od lat każdą wolną chwilę.



Gdy na zakończenie uroczystości zgromadzone pododdziały oddały salwę honorową, wyruszając następnie w drogę powrotną do obozu, ja sam pozostałem, by towarzyszyć obu amerykańskim gościom w sentymentalnej wycieczce po Giżynie śladami jego najslynniejszego mieszkańca. Nie

uczestniczyłem tym samym w zaplanowanej na wczesne popołudnie leśnej potyczce, w której dowodzenie naszą grupą wziął na siebie niezawodny jak zawsze kapral Smednir. Wypada zatem właśnie jemu przekazać głos...

Mimo że dzień zapowiadał się upalnie, wszyscy z niecierpliwością wyczekiwali nadchodzącego starcia w lesie. Ponieważ zaplanowane było na godzinę południową, wojska konfederackie zapobiegliwie pochowały się w gęstym poszyciu leśnym, wypatrując nadchodzących jankeskich kolumn. Zasadzka się powiodła. W kierunku zwartej kolumny maszerujących żołnierzy federalnych wystrzeliły dziesiątki karabinów, eliminując niektórych z nich z dalszej walki. Pomimo próby oskrzydlenia Jankesów przez Konfederatów nie udało się rozbić zwartych kolumn piechoty. W regulaminowym porządku pod osłoną harcowników krok po kroku Jankesi zaczęli wypierać

Południowców z lasu. Wszelkie próby przegrupowania i ataku z flanki były przez Jankesów skutecznie odpierane. W końcu Konfederaci zostali wyparci z lasu, a ich zdziesiątkowane, zdemoralizowane oddziały nie potrafiły zewrzeć szyków i po krótkiej wymianie ogniowej zostały rozbite. Większość poległa, a ci, którzy pozostali przy życiu, zostali wzięci do niewoli.

Po powrocie do obozu nadszedł czas na wydawanie posiłku, uzupełnianie zawartości ładownic, a nade wszystko naradę sztabową poświęconą głównej bitwie. Choć liczne w tym roku grono uczestników pozwalało na nieco większą



swobodę przy ustalaniu scenariusza, niezbędne okazały się odstępstwa od historycznych realiów. Być może wielu znawców, przyglądających się nam tego popołudnia, miałyby niejakie problemy z rozpoznaniem w naszych manewrach nawiązania do bitwy pod Glendale, ale nie przypuszczam, by którykolwiek z licznie zgromadzonych widzów żałował czasu spędzonego w naszym towarzystwie

Sam rozpocząłem udział w starciu w realiach XXI w., wygłaszając przez mikrofon krótką pogadankę poświęconą Kampanii Półwyspowej z roku 1862. Potem szybko dołączyłem do walczącej pod wspólnym sztandarem kompanii złożonej z piechurów naszej grupy oraz Lafayette Rifle Cadets (ze wsparciem jednego – acz męznego – Szweda). Bitwa toczyła się przez dwie godziny. Zabawne – gdyby ktoś mnie o to zapytał pod jej koniec, stwierdziłbym, że od jej rozpoczęcia nie upłynęło więcej niż trzydzieści minut. Tak starcie widział uczestniczący w nim kapral Smednir:

Bitwa rozpoczęła się od pojedynku harcowników. Kiedy na pole bitwy zaczęły wkraczać zwarte pułki jankeskiej piechoty, harcownicy konfederaccy wycofali się do swoich szeregów.

Z kolei, kiedy do walki wkroczyła konfederacka piechota, jankeskie szyki pod huraganowym ostrzałem atakujących regimentów zaczęły chwiać się niespokojnie. Po 20-minutowej walce Jankesi zaczęli się wycofywać w szyku uporządkowanym, pozostawiając na polu zabitych i rannych.

Mój plan na bitwę był prosty. Ponieważ do walki wyruszyłem bez butów, zamierzałem nie tylko jakoś ją przetrwać, lecz także wzbogacić się o piękne, skórzane buty któregoś jankeskiego piechura. Na okazję nie musiałem długo czekać. Nie marnując czasu, pierwszego buta zdobyłem na rannym (czeskim) kawalerzyście. Wcześniej napoiłem rannego kolegę, a następnie bez sentymentu przetrząsnąłem mu kieszenie i pozbawiłem obuwia. Niedaleko leżał kolejny ranny Jankes. Nie bacząc na huk wystrzałów, gryzący i kłębiący się wokół mnie dym, podczołgałem się do niego. I podobnie jak wcześniej, po krótkiej szarpaninie ze sznurowadłami, na mojej drugiej nodze znalazł się but unijnego piechura. Moje niesubordynowane, choć jak najbardziej zgodne z realiami epoki, działanie wyzwało entuzjazm wśród licznie zebranej publiczności. Aby wyjść ich

oczekiwaniom naprzeciw, rzuciłem się ku rozentuzjasmowanemu tłumowi i w powstałym zamieszaniu udało mi się zdobyć kolejnego buta. Ponieważ rozbawiona, ale zarazem bardzo krewka publiczność chciała wziąć na mnie rewanz, postanowiłem się przezornie wycofać i wróciłem do szeregu.



Bitwa trwała ponad dwie godziny, miała dramatyczny przebieg i do ostatniej chwili ważyły się jej losy. Była to bitwa manewrowa, opróżniliśmy w jej trakcie całkowicie swoje ładownice i ostatecznie została rozstrzygnięta w walce wręcz pomiędzy nielicznymi niedobitkami, którzy byli w stanie utrzymać się o własnych siłach po

niemalże dwugodzinnej potyczce. Mimo że nie udało się zdobyć unijnego sztandaru, nieliczni ocalali Konfederaci triumfowali na polu bitwy.

Ja sam dodam jedynie, że nasi jankescy przeciwnicy niecnie wykorzystywali pojawiające się po stronie konfederackiej problemy dotyczące łańcucha dowodzenia. Kompanii na polu bitwy przewodziło bowiem – cóż, różnie w życiu bywa – dwóch sierżantów. Nieuniknione były zatem wymiany zdań w rodzaju: „Czy Szanowny Kolega zechce pokierować salwą kompanii?”, „Będę zaszczycony, ale sądzę, że Łaskawy Kolega winien to zrobić jako pierwszy!”, „Doprawdy, nie śmiałym...”, „Ależ nalegam!”. Jankesi, zamiast – jak ludzie cywilizowani – poczekać na rozstrzygnięcie owej kwestii i naszą salwę, bezdusznie w tym czasie przeładowywali i strzelali trzykrotnie. Gdy bitwa dobiegała końca i zbliżał się nieuchronnie właściwy moment na wydanie komendy „Uncover!”, końcowy rozkaz ataku do walki wręcz wydał, przekonany o śmierci wszystkich starszych stopniem, jeden z kaprali. Cóż, sam pobiegłem za resztą pododdziału, mrużąc pod nosem: „Zapał przynosi chlubę, lecz to dyscyplina wygrywa wojny!”. Zaś gdy po zakończeniu starcia stałem wśród zaścielających pobojowisko ciał, podszedł do mnie z gratulacjami Chris McLarren, sugerując, że pora zebrać pluton, by pożegnać się z widzami. Bezwiednie przyszła mi do głowy trawestacja słów klasyka: „Kapitanie McLarren, ja nie mam plutonu...”.

Rzeczywistość okazała się mniej dramatyczna. Po wydaniu tradycyjnej komendy „Rise (and shine)!” powróciliśmy, oklaskiwani przez publiczność, do obozu. Nadszedł czas na czyszczenie broni, wyżymanie koszul i gaszenie pragnienia (w tej kolejności). Kolejny wieczór i noc minęły na znanej nam już ogniskowo-wartowniczej rutynie, a następnego poranka nastąpiła pora na zwijanie obozu, pożegnania i drogę powrotną.

Wszyscy jesteśmy zgodni, że operacja „Giżyn 2014” okazała się sukcesem. Z roku na rok przybywa uczestników, szerzej rozchodzą się wieści o nowej imprezie rekonstrukcyjnej, która pojawiła się na mapie nie tylko Polski, lecz także Europy. Pogoda sprzyjała (tak, wiem, w sobotę mogłoby być chłodniej), udało się też uniknąć organizacyjnych wpadek.

Ogromne podziękowania należą się w pierwszej kolejności przedstawicielom lokalnej społeczności, od członków Ochotniczej Straży Pożarnej po panie z Koła Gospodyń Wiejskich, bez których wsparcia, entuzjazmu i bigosu pomyślny finał przedsięwzięcia nie byłby możliwy. Wielki wkład w końcowy sukces wnieśli współgospodarze z 58th N.Y.S.V. oraz goście z Czech, Słowacji, Szwecji i Polski. Podoficerom i żołnierzom z 14th LA Inf. Vols. dziękuję raz jeszcze, powtarzając: „Kochani, to był Giżyn na miarę naszych możliwości. I to nie jest nasze ostatnie słowo!”.

2.1.1.2. W 2015 r. w dniach 23-26 lipca odbyła się w Giżynie rekonstrukcja innej bitwy - pod Appomattox 1965 r.

Oto fotorelacja z bitwy:





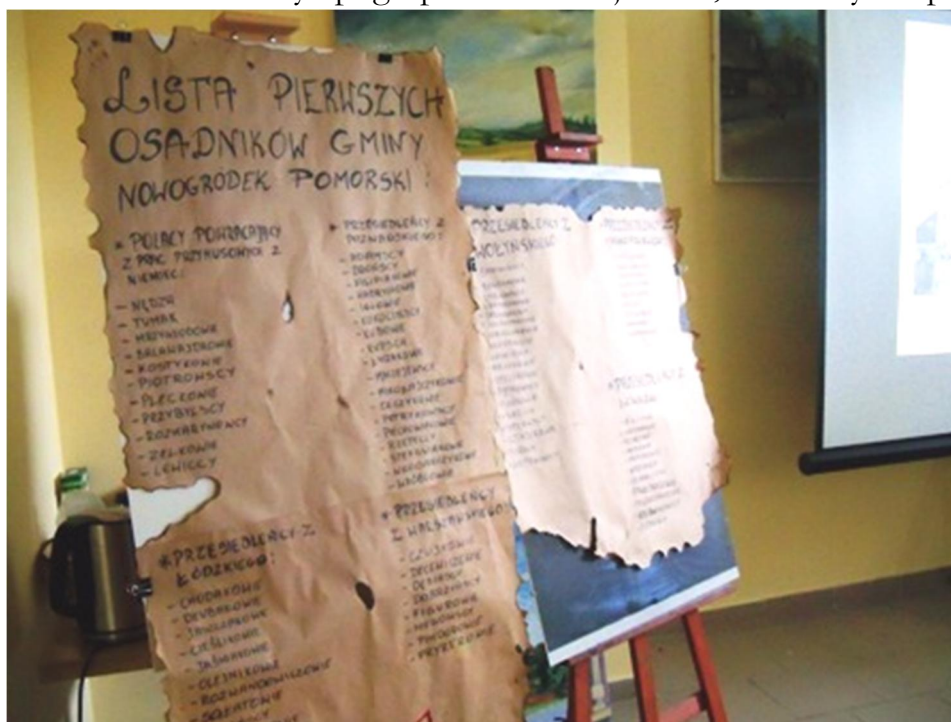


2.1.1.3. W dniach 8-12 września 2014 r. w Karsku z okazji Europejskich Dni Dziedzictwa (największy w Europie projekt społeczny i edukacyjny, najważniejsze święto zabytków kultury Starego Kontynentu), można było uczestniczyć w wydarzeniach organizowanych w ramach obchodów Europejskich Dni Dziedzictwa pn.: „Dziedzictwo – źródło tożsamości”.

Wiejski Ośrodek Kultury zorganizował dla uczniów w Karsku i Nowogrodku Pomorskim wystawy, zajęcia, pokazy slajdów dotyczących historii naszej gminy. Jednodniową wystawę w Karsku odwiedziło ok 130 dzieci i młodzieży ze szkoły podstawowej i gimnazjum w Karsku. Na wystawie znalazły się rzeczy codziennego użytku RTV, AGD, narzędzia stolarskie ale i nie tylko. Niektóre z tych rzeczy miały zastosowanie nawet 100 lat temu. Przedmioty zostały omówione i pokazane ich zastosowanie.



W kolejny dzień odkrywano tajniki historii, które miały miejsce na terenie gminy Nowogrodka Pomorskiego. Przygotowano spis pierwszych nazwisk, które osiedliły się w Karsku. Młody czy starszy nie było osoby która by nie szukała nazwiska swoich dziadków wśród nazwisk. Nazwiska zostały pogrupowane rejonami, z których przyjechali uchodźcy.



Oglądali uczestnicy slajdy porównawcze (budynek przedwojenny z budynkiem i jego obecnym stanem) z terenu gminy i ich dawne funkcje, historie. Skonfrontowaliśmy je z dzisiejszym stanem technicznym i prawnym. Wiele z tych budynków jest już mieszkaniami prywatnymi więc zabawne zdarzenie kiedy okazało się że niektóre dzieci mieszkają w dawnych urzędowych budynkach. Dzięki wizualizacji ważnych wydarzeń na „osi czasu” uczniowie mogli zobrazować przebieg historii terenu gminy frekwencja również dopisała. A w ostatni dzień „osi czasu” została zainstalowana w szkole podstawowej i gimnazjum po to aby każdy uczeń mógł dopisać lub dorysować to co mu kojarzy się z danym zdarzeniem, miejscem, datą, które były omawiane dzień wcześniej w bibliotece. Na końcu „osi czasu” było miejsce do wpisania : „co chcieliby aby było w przyszłości w Gminie Nowogródek Pomorski”. Propozycje były różne....



Jak skuteczne i ciekawe są te inicjatywy świadczy m. in. pismo Dyrektora Biura Dokumentacji Zabytków w Szczecinie z dnia 15.10.2014 r. Znak: BDZ/VIIIB/77/14, w którym czytamy: „Biuro Dokumentacji Zabytków jako koordynator obchodów Europejskich Dni Dziedzictwa w województwie zachodniopomorskim pragnie podziękować za udział w organizacji wydarzeń tworzących program EDD „Dziedzictwo – źródło tożsamości” w 2014 roku. Europejskie Dni Dziedzictwa cieszą się rosnącą popularnością wśród mieszkańców Pomorza Zachodniego. Do najciekawszych imprez organizowanych w ramach tegorocznych DEE na terenie województwa należał z pewnością projekt Wiejskiego Ośrodka Kultury w Nowogrodku Pomorskim, wciągający liczną grupę najmłodszych mieszkańców regionu do



aktywnego poznawania dziedzictwa kulturowego i przyrodniczego gminy”.

2.1.1.4. Hasłem przewodnim EDD w 2015 roku było Utracone Dziedzictwo.

W dniu 17 października w Bibliotece Publicznej w Karsku odbyło się spotkanie mające na celu przypomnienie jaką moc mają zioła, jak je przerabiać i wykorzystywać ich właściwości itp. Spotkania z Basią Styczeń - zielarką w otoczeniu wystawy prac hafciarskich "Iglą malowane" autorstwa pani Elżbiety Przybylskiej.



2.1.1.5. Cechą polskiego patriotyzmu jest przywiązanie do tradycji i przeszłości.

Jednak coraz więcej osób jest przekonanych, że wcale nie trzeba dziś dużo mówić o miłości do ojczyzny, ale trzeba coś dla niej robić. Stąd pojawia się choćby coraz więcej inicjatyw na rzecz upamiętnienia naszej historii. Coraz częściej są to działania lokalne, podejmowane za pieniądze społeczne i z własnej, nieprzymuszonej woli. To dobry znak rodzącej się postawy obywatelskiej. Typowe, bardzo oficjalne, napuszone i śmiertelnie poważne obchody Święta Niepodległości powoli odchodzą w przeszłość. Ich miejsce zajmują inicjatywy obywatelskie. Dziś, gdy ojczyzna jest wolna i nie trzeba przelewać za nią krwi, a europejskie granice są otwarte, piękne hasła: "Honor i ojczyzna", "Bóg, honor, ojczyzna", "Za wolność naszą i waszą" nie są już jedyną miarą naszego stosunku do ojczyzny. Społeczne zaangażowanie w organizację obchodów narodowego święta to dobry znak i świadectwo tego, że ojczyzna pozostaje dla nas wartością. Jedną z takich inicjatyw obywatelskich była w wykonaniu dzieci i młodzieży z naszej gminy pt. „Wolność kocham i rozumiem” w 2015 r.



W 2014 r. z okazji Święta Niepodległości odbyły się występy artystyczne w świetlicy w Karsku - piosenki, wiersze patriotyczne w wykonaniu młodzieży szkolnej z Karska, dzieci ze Stowarzyszenia „Nasza Gromada” oraz Karszczanki; a także wyklejanie wspólnie wielkiego godła polskiego, grochówka i bigos żołnierski, kawa, herbata i uroczysty tort oraz wystawa eksponatów dawnego użytku gospodarstwa domowego.



2.1.1.6. W kwietniu 2014 r. odbyła się uroczystość podsumowująca XIII Konkurs Palm i Pisanek Wielkanocnych - Nowogródek Pomorski - 2014”.

Podczas uroczystości odbyły się warsztaty wykonywania kwiatów z bibuły i palm wielkanocnych oraz występy artystyczne, wystawa prac i degustacja tradycyjnych potraw wielkanocnych.



2.1.1.7. W marcu 2015 r. odbył się kolejny XIV Konkurs Palm i Pisanek Wielkanocnych, którego celem było propagowanie twórczości ludowej poprzez

popularyzację twórczości własnej związanej ze Świątami Wielkanocnymi, ocalenie od zapomnienia typowych form twórczości ludowej związanej z okresem Wielkanocy, aktywizacja młodzieży i dorosłych w kierunku uprawiania sztuki ludowej. Na uroczystości m. in. ogłoszono wyniki konkursu i wręczono nagrody; odbyły się warsztaty z rękodzieła o tematyce wielkanocnej, (kartki świąteczne, sadzenie rzeżuchy, wielkanocne ozdoby z masy cukrowej, florystyka z bibuły i krepiny); degustacyjny stół z potrawami wielkanocnymi przygotowany przez stowarzyszenie kobiet polskich, można było oglądać występy artystyczne lokalnych grup i solistów; ozdabiano wspólne gminne jajo wielkanocne; odbyła się prezentacja stoisk sołeckich na których można było skosztować tradycyjnych potraw wielkanocnych; ekspozycja wszystkich nadesłanych prac na konkurs; degustacja bab wielkanocnych nadesłanych na konkurs.



2.1.1.8. 27.09.2014 r. w Trzcinnej odbyły się **Dożynki Sołeckie** wraz ze „Świętem Pieczonego Ziemniaka”, oprócz prezentacji jesiennych, barwnych i smacznych potraw z ziemniaków na których to dokonano otwarcia siłowni zewnętrznej.

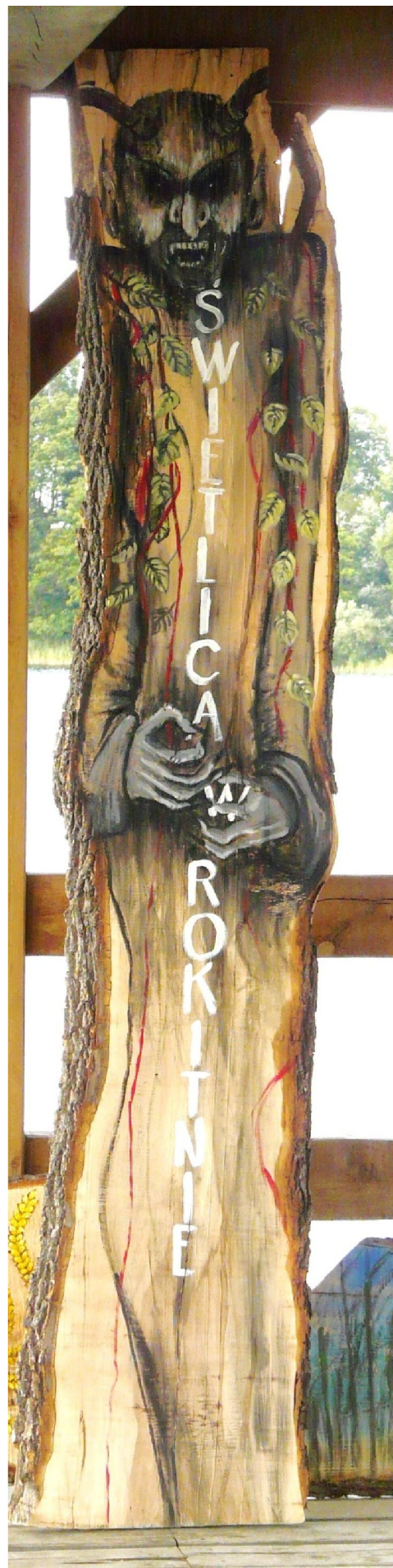


2.1.1.9. „Sielsko i anielsko” – Dożynki Gminne w Kinicach odbyły się w 2015 r. na którym jak co roku odbyło się wręczenie dożynkowego chleba, prezentacja stoisk i wieńców dożynkowych oraz obrzędy dożynkowe takie jak ośpiewywanie wieńców.



2.1.1.10. Dożynki Gminne w Karsku dnia 20 sierpnia 2014 r.

Sołectwa z gminy Nowogródek Pomorski i zaproszeni goście przygotowali stoiska o tematyce związanej z zakończeniem żniw. W tym dniu można było zobaczyć 13 dzieł 9 artystów z Gorzowa Wlkp., Zielonej Góry, Bolesławca i Rokitna powstałych na plenerze artystycznym w dniach 18-22 sierpnia 2014 r., przed powieszeniem ich m. in. na świetlicach wiejskich.





2.1.1.11. Misterium dwóch sił: OGNIA i WODY czyli SOBÓTKA 2014.

W Parzeńsku 28 czerwca 2014 r. odbyła się zabawa z boginią miłości, płodności i urodzaju, zdrowia, obfitości oraz patronką "mądrych niewiast" z tej okazji - Panie przyszły w białych zwiewnych sukniach. Były skoki przez ognisko, puszczanie wianków na wodę, muzyka, grill, ścieżka zdrowia, szukanie kwiatu paproci. Według wierzeń, szczęście zapewnić mógł zdobyty kwiat paproci, który na chwilę rozkwita w tę magiczną noc. Powszechnie wierzono, że osoby czynnie uczestniczące w obrzędach i uroczystościach Sobótkowych, przez cały rok będą żyły w dostatku i szczęściu, więc....



Główny organizator: Grupa Wsparcia Inicjatyw Społecznych przy współpracy z Wiejskim Ośrodkiem Kultury w Nowogrodku Pomorskim.



Zawodowa pleciarka wianków... udzielała szkolenia w ramach projektów UE. Były oczywiście dwa ogniska ku symbolice ognia i wody, dla nadaktywnych ruchowo - siatkówka Konkursy, pierwszy na najlepszego wędkarza drugi konkurs to wróżby dla ciekawskich swojej przyszłości. Nie można zapomnieć o przeskoku przez ognisko, które małżonek musiał poprzedzić biegiem przez ścieżkę zdrowia po pokrzywach, szyszkach itp. a potem wspólny skok z własną, rodzoną żoną.



2.1.1.12. Galeria poplenerowych obrazów 2009-2013 zaprezentowanych w świetlicy w Parzeńsku podczas Majówki w 2014 r.



2.1.1.13. „Wioska Smerfów” Parzeńsko 5 września 2015 r.



2.1.1.14. 27-28 października 2015 r. w ramach EDD Audiowizualnego odbyła się wystawa, gdzie było można zobaczyć jak działały kamery, aparaty fotograficzne, magnetofony, radia, gramofony, projektory różnej epoki. Kto wie może to była ich ostatnia ekspozycja...



Wystawa staroci do odtwarzania obrazu i dźwięku, kilka opowieści, prezentacji i filmów zrobiły spore wrażenie na zwiedzających. Projektory slajdów i klisz, gramofony, radia lampowe, odtwarzacz video... Okazuje się, że Charlie Chaplin wciąż śmieszy.

2.1.1.15. Biblioteka w Karsku w dniach 30 i 31 października 2015 r. ożyła.

Żywa Biblioteka działa tak jak zwykła biblioteka. Czytelnik może przyjść, wybrać interesującą go książkę z katalogu, a następnie ją wypożyczyć. Jednak w tej bibliotece Książkami są prawdziwi ludzie, autentyczni reprezentanci mniejszości i grup społecznych, które nie są w społeczeństwie akceptowane, które stykają się z wykluczeniami i uprzedzeniami. Czytelnik, wypożyczając Żywą Książkę, wchodzi z nią w dialog. Dzięki takiej interakcji obie strony mają możliwość skonfrontowania swoich wyobrażeń na temat danej grupy z rzeczywistością, mogą przekonać się osobiście, jak jest naprawdę i w konsekwencji dowiedzieć się czegoś nowego, zmienić swoje postrzeganie i nastawienie. Czytelnik może zadawać Żywej Książce pytania, których nie miałby możliwości postawić w normalnych warunkach. Może poznać osobiste doświadczenia Książki oraz problemy, na jakie jest narażona. Każda z zaangażowanych osób może się czegoś nowego nauczyć o drugim człowieku, przełamać swoje uprzedzenia lub krytycznie na nie spojrzeć.

Bezdomna, Izraelka, lesbijka, wegetarianka, matka dzieci adoptowanych oraz mężczyzna, który pokonał raka byli Żywymi Książkami.

2.1.1.16. Spotkanie z Historią” - Dnia 15 marca 2015 r. w Trzcinnej odbyło się spotkanie upamiętniające historie sołectwa. Uczestnicy podzielili się pamiątkami dotyczącymi historii powojennej miejscowości.



2.1.1.17. Z cyklu: "Promujemy lokalne talenty" odbyła się w Karsku do 10 grudnia 2015 r. wystawa p. Marleny Siedleckiej z Karska. Rękodzieła wyrobów z wełny (biżuteria, maskotki, odzież, torby, serwety, wyroby na szydełku... można było obejrzeć a nawet kupić.



2.1.1.18. Majówka w Parzeńsku, w 2015 roku odbyła się pod hasłem: „Majówka - przegląd dziejów”. Witła przybyłych gości rekonstrukcyjna para mieszkańców Wollhaus/ Parzeńsko.

Przedstawiona została wystawa zdjęć o Parzeńsku i jego okolicach, które przez ostatnie miesiące donoszone były przez mieszkańców Parzeńska, a także izba pamięci, w której można było obejrzeć przedmioty, którymi posługiwali się ludzie ponad pół wieku temu. Premierę miała również Kronika Sołectwa Parzeńsko, po raz pierwszy do wglądu oraz Księga rejestru pierwszych osadników we wsi Parzeńsko



oraz kolekcja lalek ceramicznych (repliki z XIX/XX w.) udostępnionych przez mieszkankę Parzeńska Panią Dorotę Beutner, ponad 100 egzemplarzy.



Dodatkowy ważnym elementem imprezy będzie uroczyste otwarcie nowo zmodernizowanej drogi wewnątrz wsi oraz kompleksu wiat rekreacyjnych nad brzegiem jeziora w Parzeńsku.



Wszystkie wymienione imprezy w Gminie Nowogródek Pomorski, i te cykliczne odbywające się każdego roku, jak „Dożynki Gminne”, „Konkurs Palm i Pisanek Wielkanocnych”, plenery malarsko-rzeźbiarskie, i te organizowane rzadziej, jak „Noc Świętojańska”, „Przegląd Dziejów” czy bitwy Konfederatów, promują Gminę Nowogródek Pomorski, naszą historię, tradycję i kulturę, edukują i popularyzują wiedzę o dziedzictwie kulturowym w przyjemny i przystępny sposób zarówno dla dzieci jak i dorosłych.

2.1.2. Ekspozowanie walorów kulturowych Gminy poprzez turystykę, edukację i promocję

2.1.2.1. Projekt „Włóczykije Pojezierza”

realizowany był przez Stowarzyszenie Lider Pojezierza. Swym zasięgiem obejmował członkowskie Gminy. W ramach projektu powstały trasy Nordic Walking. W Gminie Nowogródek Pomorski została wyznaczona trasa o nazwie „Prostki”, jej długość wynosi 10,7 km. Trasa rozpoczyna się w miejscowości Parzeńsko i prowadzi do ruin młyna na rzece Kłodawce w miejscowości Prostki.





2.1.2.2. Sumiak parking

– inwestycja realizowana była w 2014 r. i polegała na budowie parkingu i ciągu pieszego przy świetlicy wiejskiej. Koszt budowy wyniósł 21.573,89 zł brutto (środki własne Gminy);



2.1.2.3. Nie wykonano nowych tablic informacyjnych przy obiektach zabytkowych, ponieważ w latach wcześniejszych umieszczone zostały tablice (przy kościołach i w centrach wsi).

2.1.3. Badania i studia nad dziedzictwem kulturowym Gminy Nowogródek Pomorski

W okresie którego dotyczy sprawozdanie nie były przeprowadzane badania naukowe nad zabytkami, historią regionu itp.

2.1.4 Promocja i rozbudowa gminnego systemu informacyjnego o zabytkach

2.1.4.1. Platforma internetowa Gminy Nowogródek Pomorski jest aktualizowana w miarę możliwości technicznych i osobowych na bieżąco.

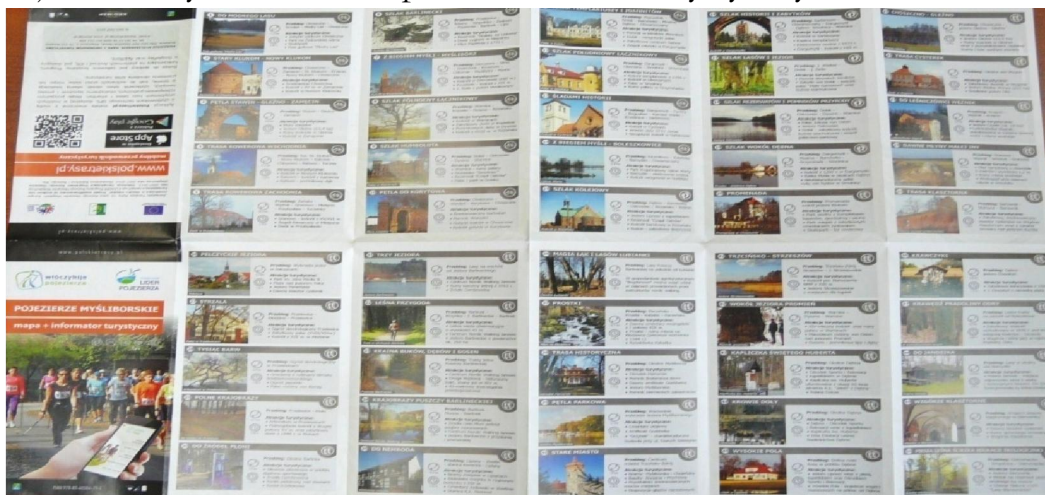
2.1.4.2. W miarę możliwości finansowych są dotowane i promowane wydawnictwa dotyczące zabytków.

2.1.4.3. W latach 2014-2015 wykonane zostały następujące foldery i materiały promocyjne, które zawierają zdjęcia i informacje o zabytkach Gminy Nowogródek Pomorski:

- Przewodnik turystyczny „Włóczykije, nie tylko nornic walking” Stowarzyszenie Lider Pojziera



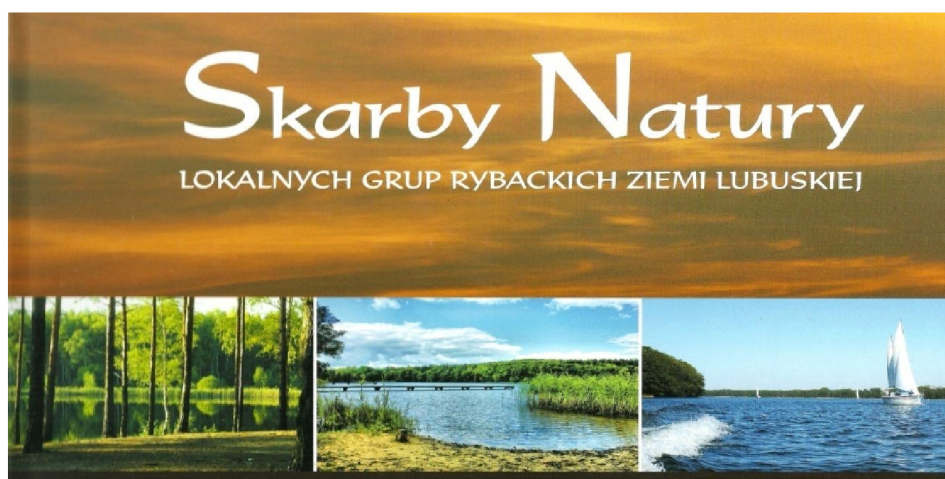
- Pojezierze Myśliborskie. Mapa + informator turystyczny



- „Woda. Drzewo. Myśl” Stowarzyszenie Lider Pojezierza

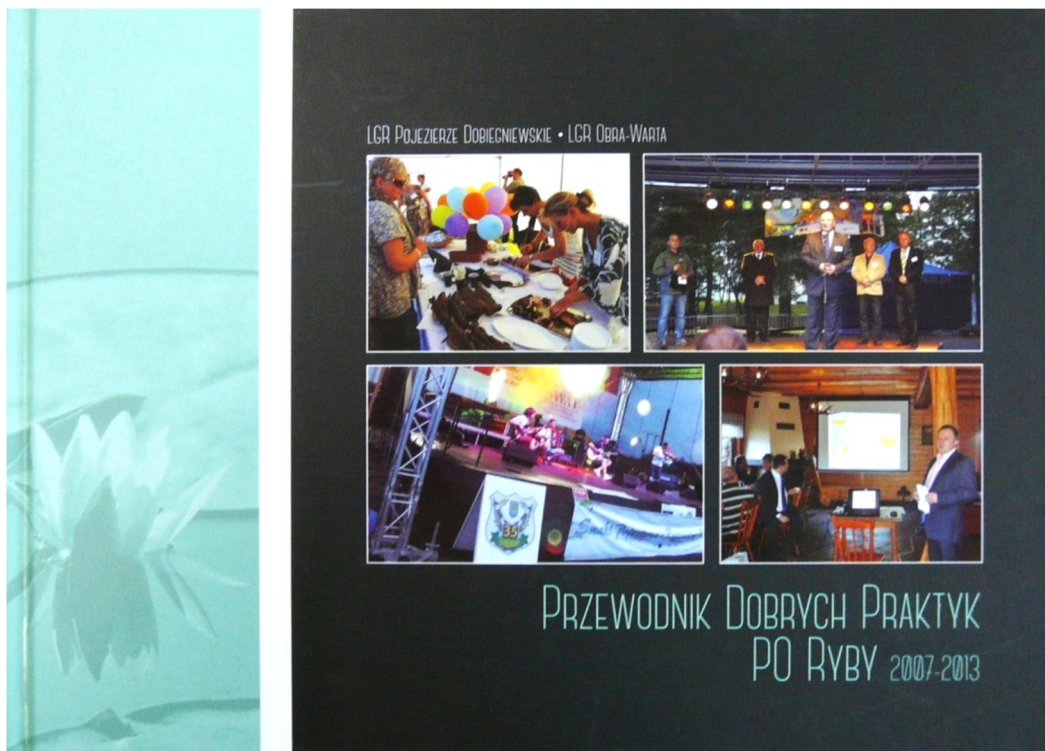


- „Skarby Natury Lokalnych Grup Rybackich Ziemi Lubuskiej” – album wydany z inicjatywy Lokalnej Grupy Rybackiej „Pojezierze Dobiegniewskie, „Wodny Świat” oraz Łużyckiej Lokalnej Grupy Rybackiej.





- „Przewodnik Dobrych Praktyk” Po Ryby 2007-2013” LGR Pojezierze Dobiegniewskie i LGR Obra-Warta



2.1.5. Zwiększenie roli zabytków w rozwoju turystyki

2.1.5.1. Szlaki turystyczne opisano w pkt 2.1.2.

2.1.5.2. W miarę posiadanych środków finansowych będą wspierane finansowo i organizacyjnie inicjatywy na rzecz budowy nowych szlaków tematycznych turystycznych promujących dziedzictwo kulturowe regionu.

2.1.5.3. W Strategii Gminy Nowogródek Pomorski przyjętej Uchwałą Rady Gminy Nowogródek Pomorski Nr X/76/15 w dniu 22 grudnia 2015 r. zapisano oprócz zadań opisanych wyżej w pkt. 1.1.1.2. : „Budowa tras i szlaków rowerowych” jako realizację celu strategicznego: „Budowa lub modernizacja infrastruktury drogowej, chodników i ścieżek rowerowych”

2.1.5.4. W miejscowych planach zagospodarowania przestrzennego Gminy Nowogródek Pomorski zapewniono tereny pod budowę ścieżek rowerowych

np. plan uchwalony Uchwałą Rady Gminy Nowogródek Pomorski NR VI/31/ z dnia 30 kwietnia 2015 r. w sprawie miejscowego planu zagospodarowania przestrzennego gminy Nowogródek Pomorski

2.1.5.4. W miejscowych planach zagospodarowania przestrzennego Gminy Nowogródek Pomorski zapewniono tereny pod budowę ścieżek rowerowych np. plan uchwalony Uchwałą Rady Gminy Nowogródek Pomorski NR VI/31/ z dnia 30 kwietnia 2015 r. w sprawie miejscowego planu zagospodarowania przestrzennego gminy Nowogródek Pomorski w miejscowości Kinice (opublikowany w Dzienniku Urzędowym Województwa Zachodniopomorskiego poz. 2327) zawiera następujące zapisy: „38. Dla terenu oznaczonego symbolem 36 IT, o powierzchni 0,05 ha, symbolem 37 IT o powierzchni 0,13 ha i symbolem 38 IT o powierzchni 0,24 ha ustala się: 1) przeznaczenie terenu: ścieżka pieszo-rowerowa z przebiegiem sieci infrastruktury technicznej”;

2.1.5.5 W studium uwarunkowań i kierunków zagospodarowania przestrzennego Gminy Nowogródek Pomorski uchwalonym Uchwałą Nr XXVIII/168/14 Rady Gminy Nowogródek Pomorski z dnia 24 stycznia 2014 r. w sprawie studium uwarunkowań i kierunków zagospodarowania przestrzennego gminy Nowogródek Pomorski, zawarto następujące zapisy cyt.:

„4.3. Trasy rowerowe

W studium wyznaczono przebiegi ścieżek rowerowych wzdłuż następujących dróg:

1) powiatowych nr: 2108Z (na odcinku od Giżyna do Rokitna) , 2109Z, 2111Z (na odcinku od wschodniej gr. gminy do skrzyżowania z drogą nr 2118Z w pobliżu Świątek), 2112Z (na odcinku Nowogródek Pomorski – granica gminy), 2113Z (na odcinku Nowogródek Pomorski – Karsko), 2116Z, 2118Z, 2123Z, 2124Z, 2145Z.

2) gminnych: 790001Z (na odcinku od skrzyżowania z drogą 79002Z do skrzyżowania z drogą 79003Z), 790002Z, 790003Z (na odcinku od skrzyżowania z drogą DP2108Z do skrzyżowania z drogą 790001Z), 790008, 790009 (na odcinku od skrzyżowania z drogą 790019 do granicy gminy) , 790011Z, 790017Z (na odcinku od skrzyżowania z drogą 790016Z do Parzeńska), 790016Z (od skrzyżowania z drogą DP2124Z do skrzyżowania z drogą DG790017), 790019 (na odcinku od skrzyżowania z drogą DP2116 do skrzyżowania z drogą 790009), 790020Z.

Ścieżka wzdłuż drogi powiatowej nr DP 2116Z na odcinku Karsko – granica administracyjna gminy, stanowi fragment tzw. pętli Barlinecko – Nowogrodzkiej. Trasa ta prowadzi z Karska do Krzynki (gm. Barlinek) – Jagowa – Równa – Dzikowa – Rychnowa – przez Kinice do Karska.

Realizacja powyższych ścieżek rowerowych stanowi ważny element kreowania zrównoważonego rozwoju gminy. W ramach wdrażania programu rozwoju wybranych sektorów turystyki uznano turystykę rowerową, jako tzw. produkt markowy. Trasy rowerowe pokazane na mapie Studium zaproponowano przy założeniu, że będą służyć zarówno do rekreacji jak i do dojazdów związanych z pracą. Ponadto tworzą one alternatywę dla przemieszczeń komunikacją rowerową pomiędzy miejscowościami w gminie”.

2.1.5.6. W Gazecie Myśliborskiej 28.03.2014 r. Nr 6 ukazała się artykuł Prof. Edwarda Rymar pn.; „Osady z krwawą przeszłością”

Obozowe (1939-1945) Karsko, Sucha i Golin, w którym pisze m. in. cyt.: „Wieś Karsko ma metrykę średniowieczną. Dawnym dziejom tej ważnej osady poświęcimy być może więcej uwagi w przyszłości. Wieś w średniowieczu była posiadłością kolegiaty myśliborskiej pw. św. Piotra i Pawła. Po reformacji i sekularyzacji dóbr kościelnych w XVI w. był tu od 1546 roku ośrodek majątku państwowego, domeny księcia kostrzyńskiego Jana Hohenzollerna. W 1608 r. do karskiego zespołu (Amtu) należał: Nowogródek, Ławy, Myśliborzyce, Staw, Trzcinna i Rychnowo, potem dołączono jeszcze Płonno z okolic Barlinka. W XVIII w. domena przeszła na następcę tronu pruskiego, późniejszego króla Fryderyka II. Za jego sprawą powstał w 1755 tamtejszy pałac. (...) Ale była też w Karsku wieś chłopska w XVIII w. z 463 mieszkańcami i 53 „dymami”. W latach 30. XX w. 13 dużych gospodarstw z 26-80 ha a jedno nawet 120 ha, straż pożarna, koło strzeleckie i sportowe, dwie knajpki. W 1939 r. było aż 1155 mieszkańców. Do wsi należały drobne osady satelickie: Walhaus/Parzeńsko, Friedrichsfelde/Głownia, Späning/Więclaw, Schöneiche/Pustać, Lindwerder/Lipin, Heller/Ławin i Gollin/Golin.

Egzekucja jeńca w Karsku. W czasach hitlerowskich majątek państwowy nabył od fiskusa dotychczasowy zarządca i dzierżawca Ulrich Thilo. Do majątku też dwa jeziora, gorzelnia i krochmalnia. Gospodarkę oparto w znacznym stopniu na pracy robotników przymusowych. Przywożono ich od jesieni 1939 r. do gospodarstw chłopskich. W pobliskiej leśniczówce Osterburg (dziś Sucha), od 1941 r. były dwa obozy: jeńców francuskich, lepiej traktowanych i żywionych i oficerów radzieckich, a opodal w Golinie od 1939 r. był obóz jeńców polskich. Jeńców polskich po skłonieniu do podpisania zrzeczenia się statusu jeńców wojennych skierowano do pracy u chłopów. Według zeznań w przeprowadzonym w 1968-9 śledztwie przez prokuratorów z Zielonej Góry Komisji Badania Zbrodni Hitlerowskich komendantem policji i obozu w Karsku był Heller. W 1940 r. podczas publicznej egzekucji powieszono tu „Janka”, polskiego robotnika u miejscowego młynarza, w 1944 r. w obecności Edmunda Wiśniewskiego (zeznawał w 1968 przed prokuratorem Komisji badania Zbrodni Hitlerowskich z Zielonej Góry) – Heller zastrzelił jeńca radzieckiego pod pozorem zamiaru ucieczki. Więcej szczegółów podał prokuraturze w 1969 r. w toku śledztwa Józef Grochmański

wywieziony po łapance ulicznej ze Słupcy przez Frankfurt do Barlinka, a następnie w grupie ok. 20 Polaków wywiezionych do Karska, przydzielony z bratem do pracy w lesie u chłopca Karla Heinricha. Gdy po pewnym czasie zażądali zwiększenia racji żywnościowych za ciężką pracę gospodarze sprowadzili dwóch żandarmów Hellera i Ignara z Myśliborza. Ten drugi tuż przed wybuchem wojny zbiegł do Niemiec z Polski, z okolic Śremu, w Karsku nadzorował jezioro i z niego korzystał, a do pomocy ściągnął sobie ze Śremu Polaka Stanisława. Bili ich bykowcami gdzie popadło, także pracującego z nimi Bronisława Kaczyńskiego ze Śląska. W tych czasach powieszono dwóch Polaków w okolicy, w Kinicach (Janek NN) i pewnego w Marwicach podczas egzekucji publicznej na cmentarzu – za stosunki z Niemką. Zabili trzech więźniów. Grochmański widział przywiezionych w 1942 na dwóch wozach drabiniastych ok. 60 jeńców radzieckich, oficerów lotnictwa, których umieszczono po Polakach w Golinie oraz w obozie w Osterburgu/Suchej. Ci z Karska skąpo odziani, często boso, popychani i bici wyprowadzani byli do pracy w majątku. Tam doszło do zastrzelenia trzech z nich przez wachmana, gdy osłabli przy zbieraniu ziemniaków. Pochowani zostali na wzgórzu koło szosy opodal Golina. Polakom zabroniono kontaktowania się z nimi. Tak było z rok, po czym ich wywieziono. Ci z Suchej byli tam do 1945 r. i przed wkroczeniem wojsk radzieckich zostali pieszo wyprowadzeni lasami w kierunku Kostrzyna i według pogłosek zostali zastrzeleni. Barokowy pałac Fryderyka II owiany legendami o odbywających się w dużej Sali balowej spotkaniach i ceremoniach wolnomularskich, zniszczony przez wojsko sowieckie po 1945 r. był po remontach siedzibą PGR. Obecnie wewnątrz niczym nie przypomina dawnej świetności”.

Podsumowanie

Podsumowując realizację Gminnego Programu Opieki nad Zabytkami w latach 2014 – 2015 należy stwierdzić, że cele programowe zostały osiągnięte. Finansowanie zadań następowało w ramach wyodrębnionych na ten cel środków finansowych adekwatnie do zidentyfikowanych potrzeb. Podjęto działania na rzecz uatrakcyjnienia obiektów zabytkowych pod względem turystycznym i edukacyjnym. W miarę potrzeb i w ramach posiadanych środków finansowych realizowane są i będą zadania mające na celu opiekę, rewaloryzację, konserwację i remont obiektów chronionych, co przyczynia się do zwiększenia ich atrakcyjności dla potrzeb społecznych, turystycznych i edukacyjnych.

