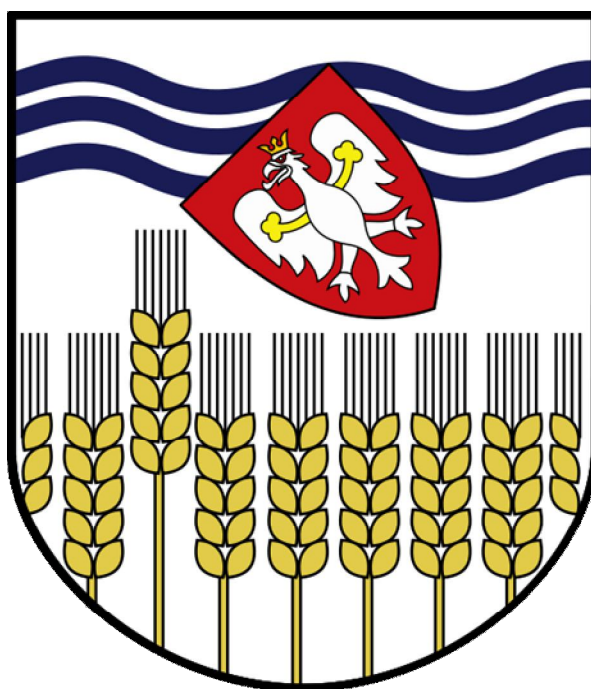


Plan Odnowy Miejscowości Trzcinna na lata 2010 – 2015 Gmina Nowogródek Pom.



Szczecin, luty 2010r.

dokument opracowała firma:

ECD Europejskie Centrum Doradcze, Dariusz Klityński

Oddział Poznań
ul. Stefana Batorego 82a/4
60-687 Poznań
tel.: (061) 821 74 02
fax. (061) 642 15 06

Oddział Szczecin
ul. Bohaterów Warszawy 34/35
70-340 Szczecin
tel.: (091) 886 00 05
ew. mobil.: 0 501 017 281

e-mail: biuro@ecd.az.pl
www.ecd.az.pl

Spis treści

Spis treści	2
1. Wstęp	3
2. Charakterystyka miejscowości Trzcinnia, w której będzie realizowana operacja	4
2.1. Położenie	4
2.2. Historia i teraźniejszość	5
3. Analiza zasobów miejscowości	12
3.1. Inwentaryzacja zasobów społecznych	12
3.1.1. Ludność	12
3.1.2. Szkolnictwo	15
3.1.3. Obsługa ludności	15
3.1.4. Kultura, sport i turystyka	16
3.2. Inwentaryzacja zasobów technicznych	18
3.2.2. Drogi	18
3.2.3. Gazyfikacja	19
3.2.4. Wodociągi i kanalizacja	19
3.2.5. Gospodarka odpadami	19
3.2.6. Telefonizacja i Internet	19
3.2.7. Energetyka	20
4. Ocena mocnych i słabych stron miejscowości, w której będzie realizowana operacja.....	20
5. Wizja rozwoju miejscowości Trzcinnia – cel nadrzędny	21
7. Arkusz planowania długoterminowego	22
4.1. Poprawa wizerunku centrum miejscowości	22
4.2. Rozwój infrastruktury na terenie miejscowości.....	22
4.3. Podniesienie jakości kapitału ludzkiego wśród młodzieży i dorosłych.....	22
4.4. Rozwój zaplecza sportowego w celu rozwoju sportu na poziomie lokalnym i regionalnym...23	
5. Arkusz planowania krótkoterminowego	23
6. Opis planowanych zadań inwestycyjnych i przedsięwzięć aktywizujących społeczność lokalną w okresie, co najmniej 7 lat od dnia przyjęcia planu odnowy miejscowości, w kolejności wynikającej z przyjętych priorytetów rozwoju miejscowości, z podaniem szacunkowych kosztów ich realizacji.....	24
7. Zarządzanie	35
8. Zgodność Planu Odnowy Miejscowości z dokumentami wyższego rzędu	35

1. Wstęp

Plan Odnowy Miejscowości Trzcinna to dokument, który określa strategię działań w sferze społeczno-gospodarczej na lata 2010-2015 dla wskazanej miejscowości. Podstawą opracowania planu jest Plan Rozwoju Lokalnego Gminy Nowogródek Pomorski na lata 2004 – 2013, Strategia Rozwoju Gminy Nowogródek Pomorski na lata 2005 – 2015, oraz dane wewnętrzne przekazane na podstawie zebrań wiejskich i własnych statystyk także opracowanych przez Urząd Gminy Nowogródek Pomorski oraz Wojewódzki Urząd Pracy w Szczecinie.

Niniejsze opracowanie zawiera charakterystykę miejscowości, historię, która ukazuje bogatą przeszłość tych ziem, analizę zasobów służącą przedstawieniu stanu rzeczywistego, analizę SWOT, czyli mocne i słabe strony miejscowości, planowane kierunki rozwoju, a także planowane przedsięwzięcia wraz z szacunkowym kosztorysem i harmonogramem planowanych działań.

Plan Odnowy Miejscowości Trzcinna ma przede wszystkim przyczynić się do podniesienia standardu życia i pracy we wskazanej miejscowości poprzez m.in. realizację określonych priorytetowych inwestycji. Planowane przedsięwzięcia mają zaktywizować mieszkańców do działań prospołecznych, a w konsekwencji przyczynić się do podniesienia atrakcyjności całej miejscowości. Poszczególne inwestycje wskazane poniżej mają mieć na celu odnowę całej miejscowości przyczyniając się tym samym do podniesienia morale jej mieszkańców, a także zwłaszcza polepszenia warunków bytowych. Podejmowane działania w znacznym stopniu umożliwią również zachowanie szeroko pojętego dziedzictwa kulturowego przyczyniając się tym samym do odnowy i rozwoju w miejscowości Trzcinna.

Mieszkańcy wsi Trzcinna poprzez realizację tego planu będą mogli pozyskać środki zewnętrzne dla jeszcze lepszego rozwoju miejscowości w ramach Programu Rozwoju Obszarów Wiejskich na lata 2007 - 2013, działanie – „Odnowa i rozwój wsi” oraz działanie „Podstawowe usługi dla gospodarki i ludności wiejskiej”, czy też działanie Leader +.

Plan ten jest planem otwartym, który w zależności od potrzeb i uwarunkowań finansowych będzie mógł być aktualizowany w każdym momencie.

Takie sformułowanie pozwala także na pewną swobodę, jeśli chodzi o możliwość dopisywania nowych działań, a także zmienianie kolejności ich realizacji w latach 2010-2015 w zależności od uruchomienia i dostępu do funduszy strukturalnych. Celowość ta będzie również zachowana przy innych pozabudżetowych środkach dostępnych na rynku polskim dla samorządów jako beneficjentów.



2. Charakterystyka miejscowości Trzcinna, w której będzie realizowana operacja

Położenie

Gmina Nowogrodek Pomorski wraz z miejscowością Trzcinna lokalizuje się w południowo – zachodniej części Województwa Zachodniopomorskiego, w środkowo – wschodniej części Powiatu Myśliborskiego. Gmina Nowogrodek sąsiaduje z Gminą Myślibórz, Gminą Barlinek a od strony południowej z Gminami Kłodawa i Lubiszyn (Województwo Lubuskie).

Gmina Nowogrodek Pomorski w całości leży na terenie Pojezierza Myśliborskiego oraz na terenie Barlinecko-Gorzowskiego Parku Krajobrazowego. Przez teren Gminy przebiega 15 południk, co zostało upamiętnione specjalnym obeliskiem w miejscowości Trzcinna przy trasie E3.

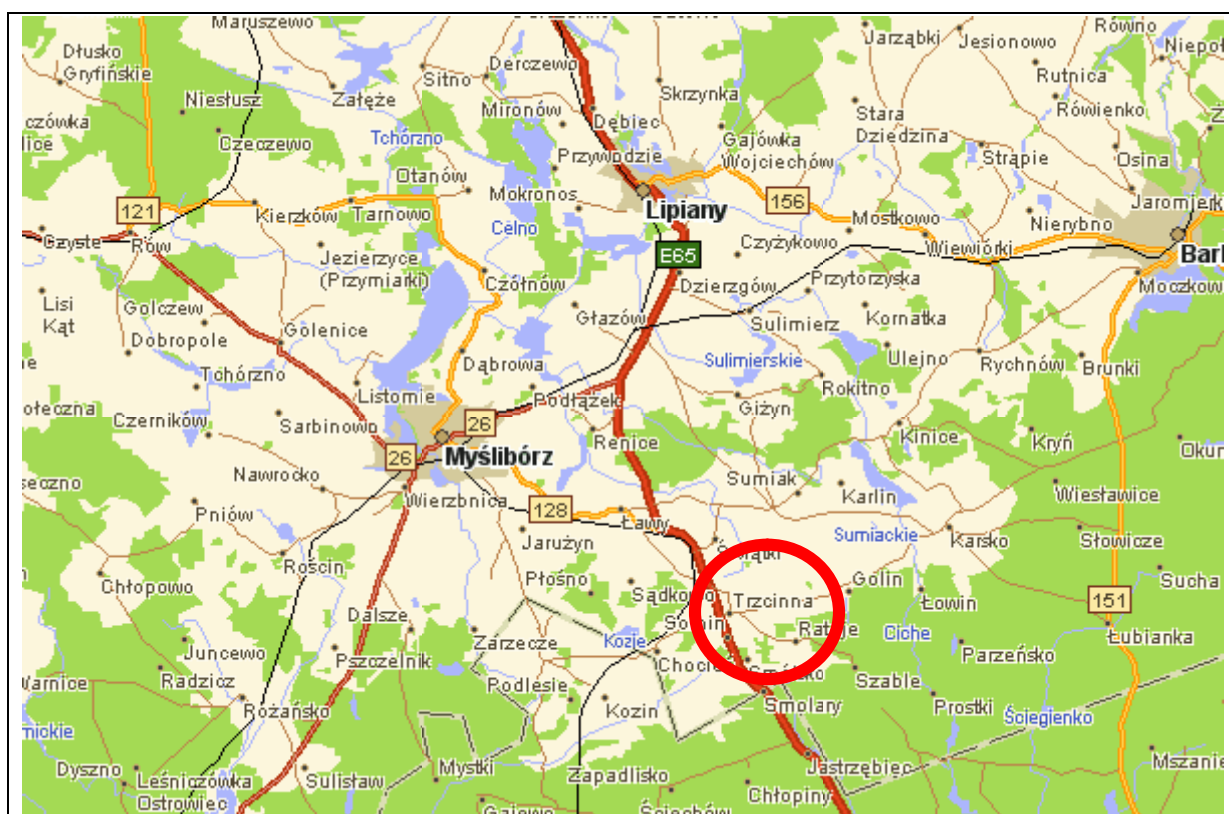
Trzcinna – Miejscowość sołecka Trzcinna położona jest przy drodze krajowej nr 3 łączącej kraje skandynawskie z południem Europy. Trasa ta jest obecnie najważniejszą arterią komunikacyjną w Województwie Zachodniopomorskim. Wieś leży w odległości 5 km od Nowogrodka Pomorskiego (stolicy gminy), 12 km od Myśliborza (stolica powiatu), 77 km od Szczecina, 25 km od Gorzowa Wielkopolskiego, 157 km od Poznania, 477 km od Warszawy.

Wieś Trzcinna pod względem geograficznym znajduje się na Równinie Gorzowskiej i Pojezierzu Myśliborskim. Na południe od wsi znajduje się bardzo ciekawy pod względem przyrodniczym obiekt tak zwane łęgi „Bagnięć”. Na tym terenie znajdują się źródła Marwicy stanowiącej dopływ rzeki Kłodawki uchodzącej do Warty w Gorzowie Wielkopolskim. Ukształtowanie terenu w okolicach Trzcinnej jest urozmaicone, na wschód od wsi znajduje się wzgórze Nałęcz posiadające 104 m n.p.m. Swojego rodzaju ciekawostką jest, że miejscowość znajduje się dokładnie na linii południka 15° E, co upamiętnia okolicznościowy głaz narzutowy.

Trzcinna jest typową ulicówką, w której wszystkie zabudowania lokalizują się po obu stronach drogi. Sieć drogowa jest bardzo dobrze rozwinięta. Przez wieś przebiegają trzy drogi gminne: nr 1124005 Nowogrodek Pom. – Trzcinna (przez kol. Nowogrodek), nr 1124012 Trzcinna do drogi krajowej nr 3, nr 1124013 Trzcinna – Somin – Chocień. W Trzcinnej znajdują się także drogi powiatowe nr 2124Z i 2116Z. Miejscowość Trzcinna liczy sobie według danych Urzędu Gminy z 2009 roku 368 osoby. Natomiast całe sołectwo liczy wg danych z 2009 roku 544 osoby. Zasadniczym źródłem utrzymania mieszkańców jest praca w sektorze rolnym. Poza tym pewna ilość osób (brak odpowiednich statystyk) dojeżdża do pracy poza swoją miejscowością (Karsko, Barlinek, Myślibórz, Gorzów Wielkopolski). Bardzo istotnym źródłem dochodu są także emerytury, renty, zasiłki dla bezrobotnych oraz zasiłki pomocy społecznej. Współrzędne geograficzne wsi Trzcinna wg GPS wynoszą **52.88078°N, 15.01111°E**



Mapka ukazuje położenie geograficzne wsi Trzcinna



źródło: opracowanie własne na podstawie www.szukacz.pl

Historia i teraźniejszość

Najwcześniejsze ślady obecności człowieka na terenie Gminy Nowogródek Pomorski sięgają młodszej epoki kamienia, czyli przynajmniej 1800 lat p.n.e. epoka kamienia to okres od pojawienia się pierwszych narzędzi wytwarzanych przez człowieka, aż do momentu zdobycia umiejętności powszechnego wytwarzania przedmiotów metalowych. Z dużym prawdopodobieństwem możemy domniemywać, że osadnictwo odbywało się już wcześniej, po ustąpieniu lodowca, kiedy ocieplił się klimat, co doprowadziło do pojawienia się lasów sosnowo – brzozowych i dębowych. Potwierdzają to badania archeologiczne z terenu całego Pomorza.

Plemiona, które się tu osiedliły zajmowały się polowaniem, rybołówstwem, uprawą roli, hodowlą zwierząt. W ewidencji stanowisk archeologicznych znajduje się 19 obiektów pochodzących z tej epoki, są to osady i ślady osadnicze. Kolejne ślady archeologiczne pochodzą z okresu wędrówek ludów celtyckich oraz następnie germańskich. Według źródeł archeologicznych główna fala ludności słowiańskiej przybyła na te tereny około VI w. n.e. Od VII do X w. Ziemia Myśliborska stanowiła terytorium plemienne Pirzyczan.

Okolo 960 roku całe Pomorze weszło w skład państwa Polan, następnie w skład księstwa zachodniopomorskiego. Prawdopodobnie na początku XIII w., okolice nad górną Myślą, czyli min.



tereny gminy Nowogródek, korzystając z osłabienia księstwa zachodniopomorskiego przejęli Piastowie wielkopolscy, którzy sprowadzili na te tereny zakon Joanitów i Templariuszy. W roku 1232 Templariuszom nadano rozległe tereny (tysiąc łanów 1 łan to około 17 ha) nad dolną Myślą. Ówczesna lokalna metropolia zakonu Templariuszy znajdowała się w Chwarszczanach. W układzie pokojowym z 1261 roku zakon zrzekł się tych ziem na rzecz margrabiów Brandenburskich.

W roku 1298 Margrabia Albrecht II nadał dominikanom rozległe dobra ciągnące się aż po okolice Barlinka, wraz obszarami należącymi do dzisiejszej Gminy Nowogródek Pom. Dwa lata później następuje nadanie tegoż władcy rozległych dóbr z dorzecza Kłodawy cystersom Kołbackim, z przeznaczeniem na organizację filii klasztornej, która powstała w Mironicach. Objęło ono jeziora Karskie Wielkie i Karskie Małe wraz z Karskiem. Jest to okres rozwoju całej okolicy w XIII wieku w Karsku i Nowogrodku powstają kościoły.

W latach 1402 – 1454 okoliczne tereny posiadał zakon Krzyżacki a w 1454 roku nabył je elektor brandenburski. W latach 1618 –1648 przez Europę przetoczyła się wojna trzydziestoletnia. Dotknęła ona także teren dzisiejszej gminy. Na pewno ucierpiały Karsko, Trzcinna, Nowogródek. Kolejne wojny, polsko-szwedzka, północna (1701-1721) i siedmioletnia (1756-1763) także nie omijają tych terenów. Od roku 1701 Ziemia myśliborska dostała się pod panowanie króla pruskiego Fryderyka Wilhelma I, w pierwszej połowie XVIII w powstał folwark w Kinicach. Od roku 1764 rozpoczęto oddzielać grunty chłopskie od folwarcznych oraz dokonano uwłaszczenia chłopów w dobrach państwowych.

Na początku II wojny światowej był to teren typowo rolniczy. Ziemia uprawna podzielona była pomiędzy właścicieli folwarków i chłopów. Okres wojny upłynął stosunkowo spokojnie, do gospodarstw rolnych sprowadzono robotników przymusowych. Około 1 lutego 1945 roku wkroczyli Rosjanie.

Po wojnie terenem gminy zarządzały Gromadzkie Rady narodowe w Karsku, Nowogrodku i Sulimierzu, które 31. 12. 1971r. zostały połączone w Gromadzką Radę Narodową z siedzibą w Nowogrodku, aby 1 stycznia 1973 roku przekształcić się w Gminę Nowogródek w dzisiejszym kształcie. Po wojnie na jej terenie zostało zorganizowane szkolnictwo, ośrodki zdrowia, straże pożarne, biblioteki, milicja. Główną gałęzią gospodarki było nadal rolnictwo zarządzane teraz przez Państwowe Gospodarstwa Rolne, spadkobierców przedwojennej wielkiej własności rolnej.

Trzcinna – Trzcinna jest wsią o średniowiecznej metryce; po raz pierwszy wzmiankowaną w 1298 r. (Schoninberge) jako uposażenie przez margrabiego Albrechta III dla nowo ufundowanej kapituły w Myśliborzu. Nadanie to potwierdził w 1334 r. margrabia Ludwik Starszy; kataster z 1337 r. nie wymienia w Trzcinnej żadnych łanów rycerskich. Wieś liczyła wówczas 64 łany (w tym 4 plebańskie), istniała też karczma, funkcjonował kościół parafialny - po Reformacji afiliowany do parafii w Ławach. Po sekularyzacji kapituły jej dobra weszły w skład domeny w Karsku.



W czasie wojny trzydziestoletniej (1618-1648) Trzcina znacząco ucierpiała, podobnie jak wiele miejscowości tego regionu. Księgi kościelne parafii protestanckiej sięgały do 1653 r. (okres odbudowy wsi). Sołectwo lenne istniało we wsi od pocz. XVII w., było tu: 17 gospodarstw chłopskich 3-łanowych, jedno 1-łanowe, 11 zagrodników (po 1 łanie), pasterz (1 łan), karczmarz; kilku chłopów miało barcie; niektórzy zarabkowali wożąc drewno do Myśliborza. Na pocz. XVII w. z dwóch pustych zagród utworzono wolny majątek dziedziczny, który otrzymał za zasługi ówczesny pisarz Zeiss - posiadacz wiatraka w Trzcinnej.

W 1718 r. wieś liczyła 70 łanów metrykalnych, grunty podzielone były na 3 pola, noszące nazwy od sąsiednich wsi: uprawiane było pole ławskie, na oczyszczenie czekały golińskie i stawskie. Jedna trzecia gruntów zagrodników nie została jeszcze wykarczowana. Opierając się na analizie układu przestrzennego wsi i danych statystycznych można przyjąć, że Trzcinną objęły rygory reformy fryderycjańskiej. Szkota istniała tu już prawdopodobnie w pot. XVIII w.; w 1774 r. uczęszczało do niej 82 dzieci. Na początku XIX w. we wsi było 16 chłopów, 10 zagrodników, 3 wolnych ludzi, 33 chałupników, kowal, kołodziej i smolarz, w dalszym ciągu istnieje sołectwo lenne. W 1800 r. w Trzcinnej było 55 domów i 378 mieszkańców; w 1914 wieś liczyła 10 gospodarstw, w 1929 - już 25, o areale od 21 do 50; w 1919 r. 830 mieszkańców, w 1939 - 237 indywidualnych gospodarstw domowych (870 mieszkańców). W okresie międzywojennym działały 3 sklepy, kuźnia, gospoda, straż pożarna (powstała w 1908 r.). Do 1945 r. Trzcina była gmina wiejską z przysiółkami: Chocień, Rataje, Smolary, Smólsko, Sołacz, Somin i Trzcielín.

Po II wojnie światowej we wsi osiedli polscy osadnicy, obecnie dominują gospodarstwa indywidualne, funkcjonuje szkoła podstawowa, wieś jest siedziba parafii.

Historyczny układ przestrzenny

Pierwotny układ przestrzenny pozostaje nieznany. Średniowieczna metryka wsi, oraz układ sieci drożnej wskazuje na to, że mogła to być klasyczna, wydłużona owalnica, rozplanowana na osi północ – południe.

Z końcem XIX wieku wykształcił się układ ulicowo-placowy z zespołem folwarcznym i przysiółkami.

Według mapy z 1891 roku Trzcina charakteryzowała się układem przestrzennym w typie regularnej ulicówki (po reformie fryderycjańskiej), wykształconej z pierwotnej owalnicy i rozwiniętej w sposób osiowy na linii północ - południe. W części północnej niewielki, wrzecionowaty plac, będący prawdopodobnie pozostałością historycznego układu owalnicowego, w części centralnej podłużne oczko wodne. Działki siedliskowe o zbliżonej głębokości, zabudowa zwarta, w zapleczu niewielkie ogrody i sady. Zabudowa rozmieszczona także wzdłuż południowego rozwidlenia dróg.

W północnej części pierzei wschodniej, na znacznym wyniesieniu terenu został ulokowany kościół wraz z przyległą nekropolią stanowiący dominantę historyczną i przestrzenną. Folwark został



zlokalizowany na zachód od zwartej zabudowy wsi. Na wschód od Trzcinnej (poza zwartą zabudową wiejską) znajdowała się cegielnia oraz kilka zagród z nią związanych. W północno – zachodniej części, po południowej stronie drogi zlokalizowany był wiatrak, dwa następne - na południe od wsi.



Natomiast mapa z 1934 roku dokumentuje układ przestrzenny w wysokim stopniu zbliżony do opisanego powyżej. Różnice dotyczą głównie założenia folwarcznego - w części zachodniej i południowej podwórza, brak na mapie wszystkich wiatraków, nie istnieje cegielnia. Przez wieś przebiega droga krajowa

nr 113 na trasie Myślibórz - Gorzów. Na zachód od Trzcinnej w 1912 r. uruchomiona została linia kolejowa na trasie Myślibórz - Gorzów (stacja w Świątkach). Przy lokalnej drodze na południowy - wschód od wsi powstał plac sportowy.

Historyczne elementy funkcjonalne wsi

✓ Kościół, cmentarze

- kościół w Trzcinnej istniał już w średniowieczu. W 1890 r. na miejscu historycznej świątyni kamiennej wzniesiono murowany kościół (protestancki) w stylu neogotyckim. Materiał kartograficzny z 1890 r, odnotowuje świątynię w tym samym miejscu co i późniejszy z 1934 r.; może to dowodzić lokalizacji obu kościołów w tym samym miejscu. Dodatkowo przemawia za tym topografia terenu - znaczne wzniesienie stanowiło naturalne miejsce dla świątyni.

- cmentarz przykościelny - istniał prawdopodobnie przy średniowiecznym kościele, na części jego terenu posadowiono przypuszczalnie nowy kościół. Na materiale kartograficznym (1890 i 1934 r.) odnotowane są oba cmentarze.

✓ Majątek

Założenie pałacowo- parkowe krajobrazowe, ukształtowane w 2 pol. XIX w. Dwór - wraz z założeniem parkowym tworzący część rezydencyjną zlokalizowaną na północy - wschód od podwórza gospodarczego.

✓ Instytucje komunalne, państwowe



- szkoła - ulokowana na zachód od działki kościelnej (w pierzei wschodniej), odnotowana na mapach 1890 i 1934 r.

- plac sportowy - umiejscowiony na południowy -zachód od zwartego układu ruralistycznego, widoczny na mapie z 1934 r.

- remiza strażacka - zlokalizowana w południowej części wsi (przed rozwidleniem dróg), zaznaczona na mapie z 1934 r.



✓ Przemysł, technika

- cegielnia, założenie zlokalizowane w pewnej odległości na wschód od wsi z dwiema dużymi zagrodami; odnotowane jedynie na materiale kartograficznym z 1890 r. Na mapie z 1934 r. pozostała tylko jedna zagroda.

- wiatraki tylko na mapie z 1890 r. odnotowano 3 wiatraki (lokalizacja patrz wyżej)

- kuźnia, wcześniejsza w północnej części pierzei wschodniej (widoczna na obu mapach), druga na materiale z 1934 r. na wschodnim krańcu południowego rozwidlenia drogi.

- sklepy- materiał źródłowy potwierdza istnienie

z Trzciny 3 sklepów, brak jednak precyzyjnych oznaczeń na mapach.

Czasy współczesne

Zabudowa zagrodowa (chłopska), odzwierciedla historycznie ukształtowane podziały własnościowe.

Typy zagród:

- dominujące - pełnorolne i średniorolne - 3- 4-budynkowe, z domami na froncie parceli
- uzupełniające - małorolne lub nierolnicze - 2-budynkowe, o płytkich działkach siedliskowych i niewielkiej skali budynków.

Zachowane historyczne formy zabudowy:

- ✓ domy mieszkalne - w zagrodach średnio i pełnorolnych:
 - lokowane kalenicowo na froncie parceli,
 - parterowe obiekty z poddaszem mieszkalnym (nr 21, 71, 74, 77) nakryte dachami dwuspadowymi,
 - murowane z cegły ceramicznej, tynkowane (nr 27, 31, 43, 48, 52, 63) wzniesione w 4 ćwierci XIX w. i 1 ćwierci XX w. wyjątkowo obiekt 2-kondygnacyjny z poddaszem mieszkalnym (nr 56),
 - murowane, nietynkowane (np. nr 20, 21, 58, 71, 82, 74, 73), wzniesione w k. XIX i 1 ćwierci XX w., sporadycznie z dachami mansardowymi (nr 43) lub wystawkami (nr 42),



- z gankami (murowanymi lub drewnianymi) - nr 28, 27, 46, 50, 71, z elementami detalu architektonicznego (bonie, gzymsy) - nr 27, 73, 71, 58, 20)

✓ zabudowa typu kolonijnego:

- budynki mieszkalno-gospodarcze (nr 2, 6) o dużej skali, wzniesione z cegły ceramicznej na pocz. XX wieku, nakryte dachami naczółkowymi,
- w zagrodach nierolniczych: murowane, tynkowane, 2 osiowe (nr 5, 44, 45), z 1 ćwierci XX w.
- relikty budownictwa ryglowego: chałupa nr 34 z 1 poł. XIX w., 5-osiowa, nakryta dachem 2-spadowym, - chałupa nr 49, mur.-rygl., 2 poł. XIX w. przebudowana 1 ćwierć XX w.,
- budynki inwentarskie - w zagrodach pełnorolnych w centrum wsi zróżnicowane pod względem chronologicznym i materiałowym: lokowane po bokach podwórza szczytem do drogi (nr 18, 19), murowane z cegły ceramicznej, z poddaszem składowym,
- kamienne i kamienno-ceglane, w tym z poddaszami składowymi (nr 19, 27, 63, 49, 92) wzniesione w 2 poł. XIX w.,
- murowane z cegły ceramicznej (nr 1, 52, 58, 74, 89) z pocz. XX w., z poddaszami składowymi,
- w zagrodach nierolniczych - o małej skali, zabudowania murowane z cegły ceramicznej, w typie niewielkich chlewików,
- stodoły - lokowane w głębi podwórza - kalenicowo do drogi, głównie 2-klepiskowe, murowane z cegły ceramicznej, z 1 ćwierci i I. 30-tych XX w. (nr 53, 56, 89, 92) w konstrukcji ryglowej zachowała się tylko jedna stodoła w zagrodzie nr 65, wzniesiona w 2 poł. XIX w.

Zachowane elementy funkcjonalne wsi

✓ Instytucje kościelne

- kościół parafialny p. w. św. Józefa - posadowiony na znacznym wyniesieniu terenu w północnej części pierzei wschodniej; obiekt o cechach neogotyckich (1898 r.), odznaczający się walorami zabytkowymi; winien podlegać pełnej ochronie konserwatorskiej.
- plebania -(nr 85) usytuowana na północ od szkoły, murowana z cegły ceramicznej, wzniesiona pod koniec XIX w.
- cmentarz poewangelicki i katolicki - zlokalizowane na wschód od kościoła, który prawdopodobnie został posadowiony na części dawnej nekropolii przykościelnej, cmentarz powiększony o czynny cmentarz katolicki. Zachowane fragmenty nagrobków, krzyży, okazała zieleń, oraz kaplica cmentarna.

✓ Obiekty użyteczności publicznej

- budynek byłej szkoły - zlokalizowana na zachód od kościoła, wzniesiona przypuszczalnie w tym samym czasie co świątynia (koniec XIX w.), obiekt murowany z cegły ceramicznej, o cechach neogotyckich i wysokich walorach kulturowych.



- remiza I - zlokalizowana przy południowym rozwidleniu dróg, murowana z cegły ceramicznej, otynkowana, pobudowana na początku XX w.
- remiza II - współczesny obiekt wzniesiony w pierzei zachodniej
- kuźnia I - nr 20, zlokalizowana w północnej części pierzei wschodniej, murowana z cegły ceramicznej, wzniesiona w 4 ćwierci XIX w.
- kuźnia II -(ob. parnik w zagrodzie nr 57) - zlokalizowana na wschodnim skraju południowej drogi, wzniesiona w 1 ćwierci XX w. z cegły silikatowej.
- sklep - współczesny pawilon w środkowej części pierzei zachodniej
- piekarnia i sklep („Bagietka”) - ob. nr 82 , d. budynek mieszkalny z l. 30-tych XX w., wzniesiony z cegły silikatowej, detal architektoniczny z czerwonej cegły ceramicznej; w latach 1992-93 zaadaptowany do nowej funkcji.
- sklep - nr 28 - ob. budynek mieszkalny nr 66, ulokowany w centrum wsi, wzniesiony na przełomie XIX i XX w., murowany z cegły ceramicznej, nakryty dachem naczółkowym. połączony z budynkiem produkcyjnym, XIX/XX w.
- plac sportowy - właściwie boisko piłkarskie, zlokalizowany na historycznym miejscu, poza wsią, na zachód od drogi E 14.
- Zieleń komponowana, elementy krajobrazowe a park podworski - o założeniu krajobrazowym założony w 2 poł. XIX w.; o pow. ok. 1,5 ha, krajobrazowy, winien podlegać ochronie w ramach strefy „K”.
- nasadzenia śródwiejskie: po obu stronach głównej drogi wiejskiej lipowe szpalery przed szkołą okazała lipa wzdłuż drogi w kierunku Karska wartościowa aleja klonowa

Planowane obiekty do wpisu do rejestru zabytków:

- ✓ kościół parafialny p.w. św. Józefa datowany na 1898 rok

Obiekty objęte ewidencją konserwatorską:

obiekt	adres	technologia	datowane
szkoła	b.nr	mur.	k. XIX w.
kuźnia	nr 20	mur.	pocz. XX w.
kuźnia II (ob. parnik)	nr 57	mur.	1 ćw. XX w.
remiza	b.nr	mur.	pocz. XX w.
budynek mieszkalny	nr 20	mur.	4 ćw. XIX w.
budynek mieszkalny	nr 21	mur.	4 ćw. XIX w.
budynek mieszkalny	nr 27	mur.	2 poł. XIX w.
stajnia	nr 27	kam.-ceg.	1926-1930
stodoła	nr 27	kam.-ceg.	2 poł. XIX w.
bud. mieszkalny (chałupa)	nr 34	rygl.mur.	1 poł. XIX w.
budynek mieszkalny	nr 42	mur.	l. 30 XX w.
budynek mieszkalny	nr 43	mur.	1 ćw. XX w.



Ważnymi obiektami istniejącymi dziś na terenie miejscowości Trzcinna są:

- a) Remiza Ochotniczej Straży Pożarnej wraz z obiektem świetlicy wiejskiej (w złym stanie)
- b) Droga krajowa nr 3
- c) Kościół
- d) Zabudowania pofolwarczne
- e) Przystanek autobusowy
- f) Wodociąg
- g) Piekarnia
- h) Sklepy
- i) Budynek szkoły (szkoła nieczynna)
- j) Stacja benzynowa
- k) Hotel
- l) Restauracja

Zestawienie wartości kulturowych miejscowości Trzcinna prezentuje poniższa tabela:

Obiekt	miejscowość Trzcinna
kościół	tak
kaplica	nie
pałac, dwór	nie
zabudowa komunalna	tak
zabudowa gospodarcza	tak
parki	tak
pomniki przyrody	nie
cmentarz	tak
mury	nie
obiekty wpisane lub planowane do wpisu do rejestru zabytków	nie
remiza	tak
świetlica	tak

źródło: opracowanie własne

3. Analiza zasobów miejscowości

Inwentaryzacja zasobów społecznych

Ludność

Trzcinna to średniej wielkości wieś położona w Gminie Nowogródek Pomorski na zachód od drogi krajowej nr 3. Na podstawie danych pochodzących z ewidencji ludności Urzędu Gminy w 2009 roku miejscowa populacja liczyła 368 osób.

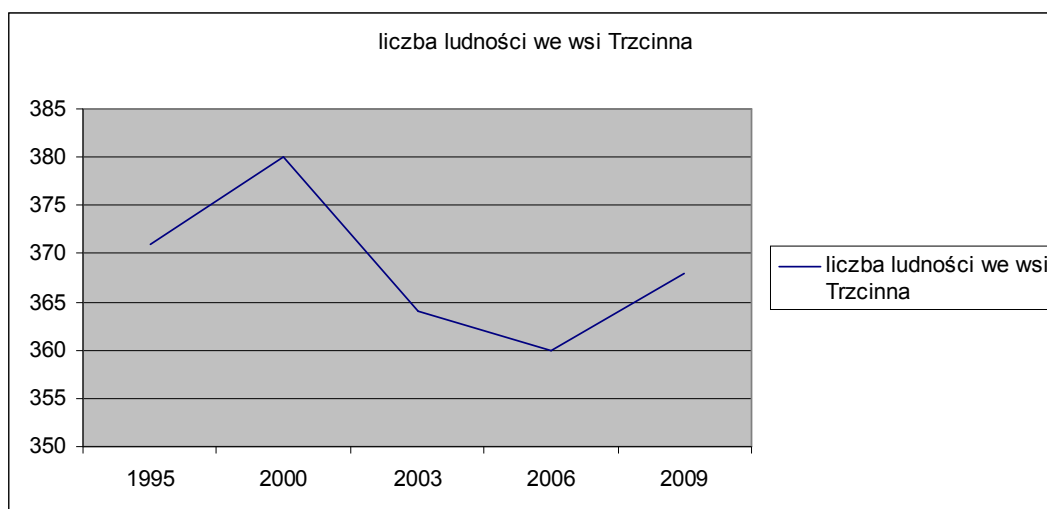


Poniżej przedstawiono w tabeli zmiany demograficzne w miejscowości Trzcinna w ciągu ostatnich lat.

wyszczególnienie	1995	2000	2003	2006	2009
ogółem	371	380	364	360	368

źródło danych: dane z Urzędu Gminy Nowogrodek Pomorski

Na podstawie tabeli można odczytać, że demografia nie wskazuje na pojawienie się wyraźnego trwałego trendu. Wykres demograficzny w ostatnich latach przybrał formę sinusoidy, która uwypukla niewielkie wahania liczby ludności związane z urodzinami, zgonami oraz niewielkimi ruchami migracyjnymi. Wskazane ruchy demograficzne nie mają jednak wpływu na rozwój miejscowości oraz jakość gospodarowania. Trzcinna jest miejscowością, przed którą stoją duże szanse na rozwój miejscowej populacji. Przewiduje się w następnych latach wzrost liczby mieszkańców wywołany osiedlaniem się osób, które będą dojeżdżać do pracy w pobliskich miejscowościach: Myślibórz, Barlinek, czy Gorzów Wielkopolski. Sprzyjają temu stosunkowo nieduże ceny nieruchomości oraz bardzo dobre skomunikowanie z większymi ośrodkami. Faktem jest, że w chwili obecnej szczegółowe ujęcie trendów demograficznych jest bardzo trudne do realizacji. Przyczyną takiego stanu rzeczy jest powszechne zaniedbywanie obowiązku meldunkowego wynikającego z Ustawy o ewidencji ludności i dowodach osobistych. Należy jednak dodać, że czynniki niemierzalne w lokalnej demografii są prawdopodobnie zbliżone do trendów ogólnopolskich, charakterystycznych dla miejscowości o danej liczbie mieszkańców oraz o takiej samej lub zbliżonej funkcji. Wyraźnym trendem ogólnopolskim jest czasowa migracja zarobkowa pojedynczych członków rodzin do krajów skandynawskich oraz na wyspy brytyjskie. Migracja ta jest trudna do oszacowania, ponieważ żadna instytucja nie prowadzi stosownych statystyk. Należy jednak założyć, że mieszkańcy wsi Trzcinna w skłonności do poszukiwania czasowych źródeł finansowania poza granicami kraju nie odbiegają od przeciętnej ogólnokrajowej. Dlatego też należy ostrożnie założyć fakt migracji, bez podania konkretnych danych.



źródło danych: dane z Urzędu Gminy Nowogrodek Pomorski



Mieszkańcy nieposiadający zatrudnienia w lokalnych firmach (8 firm), nieoperujący w rolnictwie (92 gospodarstwa rolne) muszą szukać zatrudnienia poza swoją miejscowością.

Takiemu rozwiązaniu sprzyja niewielka odległość Trzcinnej przykładowo do Barlinka (21 km), Myśliborza (12 km), Karska (7 km), Lipian (16 km), Pyrzyc (33 km), czy Gorzowa Wlkp. (25 km) dzięki usługom komunikacji autobusowej operującej z lokalnego przystanku.

Poniżej przedstawiono zestawienie osób bezrobotnych na tle Powiatu Myśliborskiego. Stan na miesiąc wrzesień 2008r. Zestawienie dotyczy tzw. „wskaźnika bezrobocia”, czyli wg definicji WUP „procentowego udziału liczby bezrobotnych w liczbie ludności w wieku produkcyjnym”.

G / MiG	bezrobotni ogółem	kobiety	mężczyźni	wskaźnik bezrobocia
G. Boleszkowice	93	66	27	5,0%
G. Nowogródek Pom.	112	79	33	5,4%
MG Barlinek	707	424	283	5,4%
MG Dębno L.	787	570	217	5,9%
MG Myślibórz	1022	567	455	7,5%
Powiat Myśliborski	2721	1706	1015	6,2%

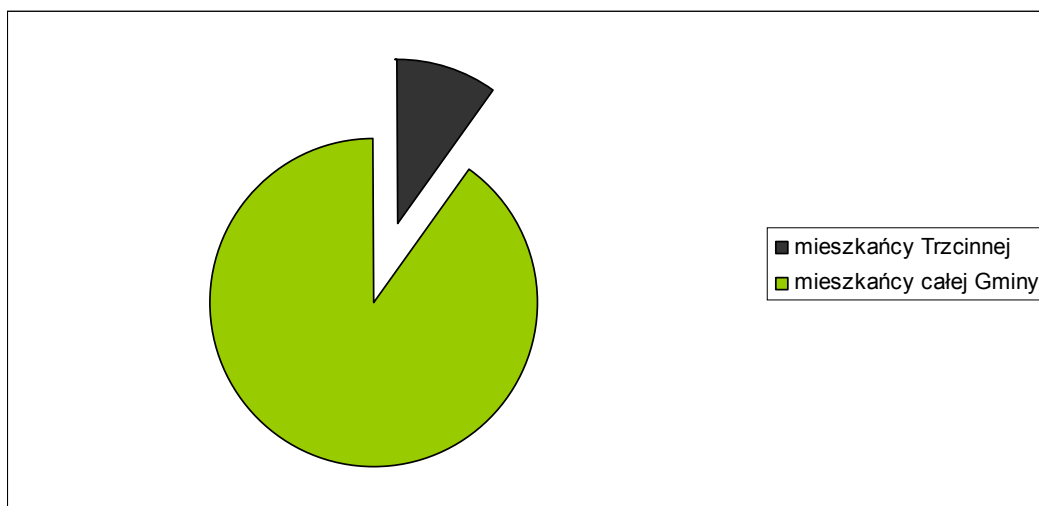
źródło: dane z Wojewódzkiego Urzędu Pracy w Szczecinie

Na terenie Powiatu Myśliborskiego stopa bezrobocia w miesiącu wrześniu 2008 roku wyniosła 12,2 %.

„**Stopa bezrobocia**” w definicji wg WUP to „procentowy udział liczby bezrobotnych w liczbie ludności aktywnej zawodowo (tzn. pracującej i bezrobotnej)”. Wg statystyk Urzędu Gminy Nowogródek Pomorski z 2009 roku, w Gminie zarejestrowanych było 190 bezrobotnych

	liczba mieszkańców (2009r.)
Wieś Trzcinna	368
Gmina Nowogródek Pomorski	3 290

źródło danych: opracowanie własne na podstawie danych z WUP oraz UG Nowogródek Pom.





Aby pomóc w problemach różnej skali Gmina powołała Gminny Ośrodek Pomocy Społecznej z siedzibą w miejscowości Nowogródek Pomorski. Ośrodek ten spełnia swoje zadania statutowe udzielając świadczeń i zasiłków mieszkańcom Gminy, także zamieszkującym miejscowość Trzcinna.

Tabela przedstawia liczbę świadczeń z pomocy społecznej we wsi Trzcinna:

wyszczególnienie	2009
Ogółem	60

źródło: dane Gminy Nowogródek Pomorski

Skala istniejących problemów, co roku jest niemalże ta sama. Notowanym zjawiskiem jest konieczność dożywiania rodzin, w tym dzieci a także świadczenie w zakresie udzielenia jednorazowej zapomogi z tytułu urodzenia dziecka, która weszła w życie w roku 2006. Prowadzone w terenie rozmowy z mieszkańcami Trzcinnej, a także całej Gminy pozwalają trafnie diagnozować stan obecny i eliminować zjawiska niezasadnego udzielania świadczeń społecznych. Dzięki temu środki pieniężne nie są marnotrawione, a trafiają w odpowiednie ręce, które faktycznie tej pomocy potrzebują.

3.1.2 Szkolnictwo

W miejscowości Trzcinna nie istnieją placówki oświatowe. Dzieci dowożone są autobusami szkolnymi do Gimnazjum, Szkoły Podstawowej i Przedszkola w Karsku.

Natomiast najbliższe placówki ponadgimnazjalne znajdują się na terenie sąsiednich gmin, to jest w miejscowości Myślibórz i Barlinek.

Liczba dzieci z Trzcinnej, dowożonych do placówek oświatowych:

placówka szkolna	uczniowie z Trzcinnej
Szkoła Podstawowa w Karsku	22
przedszkole w Karsku	6
Gimnazjum Publiczne w Karsku	6

źródło danych: dane z Urzędu Gminy Nowogródek Pomorski

3.1.3 Obsługa ludności

Trzcinna jest wsią sołecką. Całe sołectwo Trzcinna skupia 544 osoby. Urząd Sołtysa aktualnie sprawuje Pan Edward Skikiewicz. W Trzcinnej funkcjonuje również Rada Sołecka. W skład sołectwa wchodzi także następujące miejscowości: Rataje, Somin, Chocień, Sołacz, Smólsko i Smolary.

Usługi pocztowe dla mieszkańców świadczone są przez urzędy pocztowe w Karsku i Nowogrodku Pomorskim. Osoby ubogie, bierne i niezaradne życiowo mogą korzystać z Gminnego Ośrodka Pomocy Społecznej w Nowogrodku Pomorskim. Osoby chore mogą składać wizyty w dwóch Ośrodkach Zdrowia na terenie gminy: w Karsku i Nowogrodku Pomorskim. Najbliższa biblioteka znajduje się



w Karsku a filia biblioteczna w Nowogrodku. Mieszkańcy wsi w sprawach administracyjnych wg właściwości miejscowej kierują się do Urzędu Gminy w Nowogrodku Pomorskim. Urząd Wójta sprawuje obecnie Pan Tomasz Pietruszka.

3.1.4 Kultura, sport i turystyka

Kultura

W chwili obecnej czynnikiem kulturotwórczym na terenie miejscowości Trzcina pozostaje Rada Sołecka oraz dwa funkcjonujące koła łowieckie: „Darz Bór”, „Artemida” i „Jeleń”. Poważną przeszkodą na drodze do rozwoju funkcji kulturalnej jest brak lokalu o odpowiedniej jakości, który umożliwiałby prowadzenie jakiegokolwiek działalności. Istniejąca świetlica wiejska jest w bardzo złym stanie technicznym, co w praktyce uniemożliwia skuteczne prowadzenie zajęć czy spotkań kulturalnych dla mieszkańców miejscowości i sołectwa. W chwili obecnej istnieje wola społeczności lokalnej, aby utworzyć świetlicę wiejską z prawdziwego zdarzenia, która zasięgiem swojego oddziaływania obejmowałaby całe sołectwo. Miejsce, które idealnie nadaje się na świetlicę wiejską jest budynek Ochotniczej Straży Pożarnej. Jednak ze względu na bardzo zły stan techniczny oraz poważne braki w wyposażeniu, obiekt nie nadaje się do użytkowania w ramach działalności kulturotwórczej.



Miejscowa społeczność posiada pomysły na prowadzenie działalności, przy współpracy z Urzędem Gminy oraz placówkami szkolnymi w Karsku oraz Nowogrodku Pomorskim.

Na terenie Trzciny funkcjonuje „Stowarzyszenie Kobiet Wiejskich”, które liczy 18 osób. Działalność stowarzyszenia polega między innymi na organizowaniu

i uczestnictwie w imprezach wiejskich na terenie wsi i gminy. Działa tu także chór „Zorza” (skupiający 20 osób), który uczestniczy w wielu imprezach kulturalnych.

Sport

Na terenie wsi Trzcina nie istnieją obiekty sportowe spełniające warunki niezbędne do organizowania rozgrywek sportowych. W 2009r. gmina wykupiła grunty obok świetlicy wiejskiej na potrzeby stworzenia boiska i zieleni – działka nr 150/1 o powierzchni 0,2824 ha.

W ostatnim czasie został także reaktywowany klub sportowy „Orzeł Trzcina”.



Turystyka

Wieś Trzcina nie jest wsią posiadającą duży potencjał w sferze turystyki. Posiada jednak kilka bardzo cennych atutów, które czynią miejscowość interesującą, w szczególności pod względem geograficznym i środowiskowym.

Polodowcowy typ niewielkich wyniesień czyni najbliższą okolicę niezwykle malowniczą. W pobliżu Trzciny znajduje się bardzo duże wyniesienie („Nałęcz” - wysokość 104 m. n.p.m.), które jest doskonałym punktem obserwacyjnym i widokowym. Na południe od wsi znajduje się bardzo ciekawy obiekt tak zwane łęgi „Bagnięc”. Na tym obszarze znajdują się źródła rzeczki Marwicy stanowiącej dopływ rzeki Kłodawki uchodzącej do Warty w Gorzowie Wielkopolskim. Teren ten jest bardzo cenny pod względem środowiskowym. Wspomniane atuty w połączeniu z bogactwem lasów w pobliżu wsi tworzą doskonały klimat dla rozwoju ekologicznej turystyki. Jedyną w swoim rodzaju ciekawostką jest fakt, że przez wieś przebiega południk 15° E, co upamiętnia okolicznościowy głaz narzutowy, który jest często odwiedzany przez wycieczki szkolne, także spoza gminy i powiatu. W zagłębieniach polodowcowych wytworzyło się wiele zbiorników wodnych i oczek wodnych charakterystycznych dla Pojezierza Myśliborskiego. Wiele z nich jest zasobnych w ryby różnych gatunków: szczupaki, okonie, karasie, karpie, liny, płocie, itd. Dodatkową atrakcją wsi jest niewielki park podworski, położony w środkowej części wsi. W skład drzewostanu wchodzi m. in.: klon zwyczajny, jawor, buk, grab zwyczajny i robinia akacjowa. Ponadto, występują tu także: glóg, śnieguliczka biała, bez czarny i bez lilak. W parku rośnie również, płożący się po ziemi i pnący się po pniu robinii kwitnący okaz bluszczu pospolitego. Wśród ciekawostek architektonicznych znajdziemy neogotycki kościół z czerwonej cegły wybudowany w drugiej połowie XIX wieku, liczne budynki typu szachulcowego, dobrze zachowane przykłady budownictwa rolnego mieszkalnego i gospodarczego z przełomu wieku XIX i XX.

Klimat

Klimat w miejscowości jest typowy dla zachodniej części Pojezierza Pomorskiego. Według Atlasu Klimatycznego Polski oraz danych statystycznych parametry klimatu kształtują się następująco:

- opady roczne wynoszą 600-650 mm, przy maksimum opadów przypadającym w okresie letnim
- pokrywa śnieżna zalega ok. 50 dni
- średnia temperatura stycznia to - 1,5o C
- średnia temperatura lipca to 17,5o C
- średnia temperatura roczna kształtuje się na poziomie 8,2o C
- okres wegetacji trwa ok. 218 dni

Lasy

Na terenie wsi Trzcina nie występują zespoły leśne.



3.2 Inwentaryzacja zasobów technicznych

W skład infrastruktury technicznej gminy wchodzi wszelkiego rodzaju sieci uzbrojenia terenu tworzące funkcjonalną, spójną całość. Istotnym czynnikiem jest również stan układu komunikacyjnego w układzie urbanistycznym. Dzisiejszy układ przestrzenny w obrębie zabudowań wsi jest analogiczny do historycznego – opiera się na sieci dróg gminnych i powiatowych oraz drogę krajową nr 3 przebiegającej po osi północ – południe.

W Trzcinnej znajdują się 92 gospodarstwa rolne, przeważnie o niewielkim areale.

Podział gospodarstw ze względu na powierzchnię:

powierzchnia (ha)	liczba gospodarstw
0 – 5	47
5 – 10	17
10 – 15	5
15 – 20	6
20 – 50	12
50 – 100	3
powyżej 100 ha	2

źródło danych: dane z Urzędu Gminy Nowogródek Pomorski

Należy się liczyć z notowaniem w następnych latach spadku liczby najmniejszych gospodarstw rolnych. Spowodowane jest to stałym osłabianiem się funkcji rolniczej. Na terenie miejscowości Trzcinna zarejestrowaną działalność gospodarczą prowadzi osiem podmiotów gospodarczych:

- ✓ restauracja (3 osoby)
- ✓ sklep spożywczo - przemysłowy (1 osoba)
- ✓ zakład ogólnobudowlany (3 osoby)
- ✓ sklep spożywczo – przemysłowy (1 osoba)
- ✓ sklep z produktami używanymi (1osoba)
- ✓ sklep spożywczo - przemysłowy (1 osoba)
- ✓ firma handlowa (1osoba)
- ✓ sklep spożywczy (1osoba)

3.2.2 Drogi

Trzcinna jest miejscowością, której układ architektoniczny podporządkowany jest wytyczonym ciągom jezdny. Zabudowania mieszkalne i gospodarcze lokalizują się wzdłuż dróg wiodących.

Sieć drogowa jest bardzo dobrze rozwinięta. Przez wieś przebiegają trzy drogi gminne: nr 1124005 relacji Nowogródek Pom. –Trzcinna (przez kol. Nowogródek) długości 3,02 km, nr 1124012 relacji



Trzcina do drogi krajowej nr 3 długości 1,5 km oraz droga nr 1124013 relacji Trzcina – Somin – Chociń. W Trzcinnie znajdują się także drogi powiatowe nr 2124Z i 2116Z.

3.2.3 Gazyfikacja

We wsi Trzcina mieszkańcy są zaopatrywani jedynie w gaz butlowy, powszechnie dostępny.

3.2.4 Wodociągi i kanalizacja

Miejscowość Trzcina jest zaopatrywana w wodę za pomocą wodociągu grupowego zaopatrującego w wodę mieszkańców wsi Trzcina, Świątki, Rataje, Somin, Smólsko i Ławy (Gmina Myślibórz). Wydajność eksploatacyjna ujęcia wynosi 49,0 m³/h.

W miejscowości Trzcina nie istnieje sieć kanalizacyjna. Mieszkańcy posiadają przydomowe instalacje typu „szambo”, z których nieczystości są systematycznie opróżniane wozami asenizacyjnymi do oczyszczalni ścieków w Myśliborzu. W przyszłości planowana jest budowa sieci kanalizacyjnej dla całej miejscowości a lokalne ścieki dociążą oczyszczalnie w Myśliborzu.

3.2.5 Gospodarka odpadami

Na terenie wsi Trzcina i całym obszarze Gminy nie istnieje sortownia, zakład przeróbki bądź utylizacji odpadów ani wysypisko śmieci. Upřednio działające wysypisko w Gminie Nowogródek o powierzchni 1,4 ha zostało już zapełnione. W chwili obecnej wszystkie odpady przewożone są z obszaru gminy do czynnego wysypiska w miejscowości Dalsze w Gminie Myślibórz.

3.2.6 Telefonizacja i Internet

Mieszkańcy Trzciny mają do dyspozycji sieć telefoniczną Telekomunikacji Polskiej SA. Dlatego też osoby zainteresowane mogą korzystać zarówno z telefonii stacjonarnej, jak i z dostępu do szerokopasmowej sieci Internetowej w ramach produktu TPSA „NEOSTRADA”. Z powodu braku konkurencyjności na rynku usług telekomunikacyjnych, przepustowość łączy jest niewystarczająca. Operator nie podejmuje działań na rzecz poprawy jakości świadczonych usług komunikacyjnych.

Dlatego też wskutek spadku cen oraz wzrostowi dostępności telefonii mobilnej obserwowany jest trend rezygnacji z łączy stacjonarnych na rzecz powietrznych łączy komunikacyjnych. Obsługę ludności w tym zakresie zapewniają konkurencyjne firmy komunikacyjne, które operują na całym obszarze kraju. Usługi w zakresie telefonii komórkowej oraz Internetu bezprzewodowego świadczą firmy takie jak Era GSM, Plus GSM, Orange (dawna Idea) itd.



3.2.7 Energetyka

Gmina Nowogródek Pomorski, a w tym miejscowość Trzcinna jest zelektryfikowana w 100%. Możliwości dostawy energii elektrycznej do odbiorców, w chwili obecnej są większe niż zapotrzebowanie. Energia elektryczna dla większości odbiorców jest dostarczana głównie liniami napowietrznymi średniego napięcia. Wysokość napięcia jest określana na poziomie SN 15KW. Stan techniczny wielu istniejących trafostacji i sieci rozdzielczych wymaga modernizacji i rozbudowy, szczególnie w przypadku realizacji nowych inwestycji. Stacje elektroenergetyczne 110/15 kV zlokalizowane są w gminach sąsiednich – Myślibórz i Barlinek.

Na obszarze wsi Trzcinna nie istnieje sieć ciepłownicza, dominuje system lokalnych źródeł ciepła ogrzewających obiekty. Do ogrzewania stosuje się zarówno paliwa stałe, jak i płynne. W perspektywie nie przewiduje się realizacji powszechnych systemów ciepłowniczych zdalczynnych. Z przyczyn ekonomicznych wśród najczęściej użytkowanych paliw energetycznych dominuje węgiel kamienny, miał węglowy oraz drewno. Użytkowane piece oraz paliwa nie spełniają norm proekologicznych. Przyczyniają się do zwiększenia emisji CO₂ do atmosfery.

Przechodzenie na bardziej proekologiczne paliwa w chwili obecnej nie jest możliwe z powodu wysokich cen paliw uznawanych za proekologiczne oraz wysokich cen nowoczesnych instalacji grzewczych opalanych gazem bądź olejem opałowym. Kotłownie opalane biomasą wydają się rozwiązaniem zarówno oszczędnym jak i proekologicznym, jednak brak odstępu do technologii, wysokie koszty wymiany instalacji oraz względnie niska cena paliw tradycyjnych opóźnia proces przechodzenia gospodarstw domowych na inne sposoby gospodarowania energią ciepłą.

4. Ocena mocnych i słabych stron miejscowości, w której będzie realizowana operacja

<u>MOCNE STRONY</u>	<u>SŁABE STRONY</u>
POŁOŻENIE GEOGRAFICZNE I WARUNKI NATURALNE	
1. Krajobraz polodowcowy 2. Dobre skomunikowanie z większymi ośrodkami 3. Duża ilość oczek wodnych	1. Brak większych zbiorników wodnych 2. Brak lasów
STREFA SPOŁECZNA	
1. Wysokie wskaźniki bezpieczeństwa publicznego	1. Brak inicjatywy mieszkańców 2. Zubożenie mieszkańców 3. Pogarszanie się nastrojów społecznych 4. Niewystarczająca oferta kulturalna i Promocja miejscowości 5. Skromna oferta rekreacji i wypoczynku
INFRASTRUKTURA	



<ol style="list-style-type: none"> 1. Dostępność sieci elektroenergetycznej 2. Istnienie sieci wodociągowej 3. Istnienie przewodowych łącz TPŚA 4. Istnienie przystanku autobusowego 5. Istnienie remizy OSP z przestarzałą świetlicą 6. Istnienie placu zabaw 	<ol style="list-style-type: none"> 1. Brak gazociągu 2. Niezadawalający stan infrastruktury mieszkalnej 3. Brak chodników na części dróg 4. Brak kanalizacji 5. Brak obiektów sportowych 6. Zły stan części dróg
STREFA GOSPODARCZA	
<ol style="list-style-type: none"> 1. Rozwinięte rolnictwo 	<ol style="list-style-type: none"> 5. Mała liczba przedsiębiorstw prywatnych 6. Słaby lokalny rynek pracy, nietworzący odpowiedniej ilości ofert zatrudnienia 7. Brak własnego kapitału 8. Brak sektora turystycznego
OCHRONA ŚRODOWISKA	
<ol style="list-style-type: none"> 1. Brak gospodarczych źródeł zanieczyszczenia środowiska 	<ol style="list-style-type: none"> 1. Brak kanalizacji

<u>SZANSE / KORZYŚCI</u>	<u>ZAGROŻENIA / STRATY</u>
Rozwój miejscowości poprzez inwestycje w infrastrukturę, kulturalną, rekreacyjną i sportową	Ograniczona ilość środków na modernizację i rozbudowę infrastruktury technicznej miejscowości
Wzrost satysfakcji mieszkańców wskutek realizacji inwestycji pro kulturalnych (świetlica wiejska)	Nuda, brak rozrywki, sposobu i miejsca na spędzanie wolnego czasu dla dzieci i młodzieży
Wzrost satysfakcji mieszkańców wskutek realizacji inwestycji pro sportowych (boisko)	Niewystarczająca oferta kulturalna, sportowa i turystyczna
Możliwość skorzystania ze środków pozabudżetowych przeznaczonych na inwestycje zlokalizowane na obszarach wiejskich	Brak oferty dla młodzieży, która poszukuje zarówno pracy jak i oferty kulturalnej, sportowej czy turystycznej poza swoją miejscowością
Możliwość osiedlania się nowych mieszkańców wskutek niskich cen nieruchomości i korzystnego położenia przy drodze krajowej nr 3	

5. Wizja rozwoju miejscowości Trzcinnia – cel nadrzędny

- ✓ **Poprawa standardu życia mieszkańców wskutek ułatwienia dostępu do infrastruktury sportowej i kulturalno – oświatowej**
- ✓ **Aktywizacja lokalnego społeczeństwa do różnych form aktywności wynikających z funkcjonowania świetlicy wiejskiej oraz boiska sportowego.**

Działania marketingowe i promocyjne

- ✓ opracowanie atrakcyjnego programu działalności dla świetlicy wiejskiej,
- ✓ stymulacja w zakresie powstania lokalnego klubu sportowego promującego grę w sporty zespołowe



- ✓ współpraca z instytucjami gminnymi zajmującymi się kulturą, sportem i marketingiem,
- ✓ promocja wsi w czasie organizowania imprez kulturalnych i sportowych.

Poniżej przedstawiono cele strategiczne i priorytety rozwojowe w perspektywie lat 2010 – 2015 objętych programowaniem Programu Rozwoju Obszarów Wiejskich, działanie – „Odnowa i rozwój wsi” i działanie „Podstawowe usługi dla gospodarki i ludności wiejskiej” a także programu Leader +.

7. Arkusz planowania długoterminowego

4.1. Poprawa wizerunku centrum miejscowości

Cel ten będzie realizowany poprzez:

- ✓ opracowanie i wdrożenie programów zachęcających do dbałości o estetykę w miejscowości Trzcinnia, między innymi poprzez uczestnictwo w programach finansowanych ze środków unijnych, organizowane konkursy,
- ✓ działania na rzecz poprawy estetyki miejscowości i terenów wzdłuż dróg przebiegających przez wieś,
- ✓ działania na rzecz powstania małej architektury (kosze na śmieci, ławeczki, oświetlenie, nasadzenia, itp.).
- ✓ działania na rzecz infrastruktury sportowej i kulturalnej.

4.2. Rozwój infrastruktury na terenie miejscowości

Wskazany cel strategiczny realizowany będzie poprzez wsparcie następujących zagadnień:

1. umożliwienie świadczenia usług kulturalnych i oświatowych poprzez:
 - ✓ głęboką modernizację remizy OSP z przeznaczeniem na świetlicę wiejską
2. krzewienie kultury fizycznej wśród mieszkańców poprzez:
 - ✓ budowę boisk sportowych
3. poprawę bezpieczeństwa ludności poprzez:
 - ✓ rozbudowę ciągów pieszych
4. poprawa stanu małej infrastruktury poprzez:
 - ✓ instalacja ławek, koszy na śmieci, w tym przystosowanych do segregacji odpadów

4.3. Podniesienie jakości kapitału ludzkiego wśród młodzieży i dorosłych

W celu zatrzymania młodzieży w miejscowości, spadku bezrobocia oraz wzrostu liczby działających firm prywatnych niezbędne jest stworzenie warunków do rozwoju i kształcenia. Cel ten zostanie osiągnięty poprzez:



1. Działanie na rzecz dopasowania kwalifikacji ludności do potrzeb rynku pracy w zakresie:
 - opracowania wspólnie z Powiatowym Urzędem Pracy programu szkoleń podnoszących i zmieniających kwalifikacje w zależności od ujawniających się potrzeb na rynku pracy i próby pozyskania na to środków z Programu Operacyjnego Kapitał Ludzki.
2. Wspieranie działań na rzecz poprawy jakości oświaty w zakresie:
 - stworzenia obiektów sportowych
 - poprawa warunków funkcjonowania jednostki kulturalnej

4.4. Rozwój zaplecza sportowego w celu rozwoju sportu na poziomie lokalnym i regionalnym

Baza sportowa w każdej miejscowości jest nieodzownym elementem funkcjonowania każdej społeczności. Dlatego też przedstawiciele miejscowości Trzcinnia postawili na:

- ✓ promowanie i rozwijanie wśród młodzieży i dorosłych dyscyplin sportowych takich jak: piłka nożna, piłka siatkowa, koszykówka
- ✓ promowanie czynnej turystyki, np. jazda na rowerze w terenie, nordic walking
- ✓ budowę obiektów sportowych (boisko do piłki siatkowej, boisko do piłki nożnej)
- ✓ organizowanie rozgrywek piłkarskich i innych zawodów sportowych, wycieczek rowerowych np. o charakterze dydaktycznym
- ✓ powstanie a następnie promocja i rozwój Klubów Sportowych jako wizytówki miejscowości.

5. Arkusz planowania krótkoterminowego

W czasie zebrania wiejskiego mieszkańcy miejscowości uczestniczący w warsztatach zgłosili do dyskusji wiele pilnych i koniecznych inwestycji, które ułatwiłyby im codzienne funkcjonowanie. Inwestycje te zostały przedstawione poniżej, jako tematy, które w miarę posiadanych środków i wsparcia pozabudżetowego będą realizowane.

Należą do nich projekty:

Lp.	Działanie
1	Adaptacja remizy OSP na potrzeby kulturalne wraz z zagospodarowaniem terenu przyległego w miejscowości Trzcinnia
2	Budowa kanalizacji sanitarnej
3	Budowa chodników i dróg
4	Promocja turystyczna miejscowości

źródło: dane z konsultacji społecznych



6. Opis planowanych zadań inwestycyjnych i przedsięwzięć aktywizujących społeczność lokalną w okresie, co najmniej 7 lat od dnia przyjęcia planu odnowy miejscowości, w kolejności wynikającej z przyjętych priorytetów rozwoju miejscowości, z podaniem szacunkowych kosztów ich realizacji

Położenie miejscowości, jej rolniczy charakter oraz realny brak możliwości rozwoju na masową skalę w kierunku industrialnym i turystycznym sprawia, że Trzcinnia będzie rozwijać się jako zaplecze siły roboczej dla pobliskich większych miejscowości, zachowana będzie także funkcja rolnicza, pomimo stałego jej osłabiania. Wobec istotnych braków infrastrukturalnych należy przedsięwziąć działania zmierzające do zatrzymania procesu marginalizacji zarówno samej miejscowości, jak i jej mieszkańców.

Realizacji tego kierunku służyć może poprawa stanu infrastruktury już istniejącej oraz inwestycje w kierunku zarówno zwiększenia atrakcyjności miejscowości dla osób przyjezdnych, jak i zwiększenia zadowolenia samych mieszkańców z ich najbliższego otoczenia.

W celu realizacji powyższych założeń należałoby podjąć następujące działania:

- Przygotować koncepcję rozwoju miejscowości i omówić ją z mieszkańcami.
- Przygotować dokumentację projektowo – aplikacyjną i składać wnioski do różnych funduszy
- Przeprowadzić wskazane inwestycje
- Wybudować w ramach wyżej wymienionej inwestycji także boisko, dając tym samym „zielone światło” dla rozwoju organizacji społeczno – sportowych.
- Wykonać ze środków własnych (bądź źródeł zewnętrznych) chodniki zwiększając bezpieczeństwo przemieszczającej się ludności.

Poniżej przedstawiono zestawienie inwestycji, które Gmina, instytucje kultury, organizacje pozarządowe składać będą mogły w ramach Programu Rozwoju Obszarów Wiejskich, działanie „Odnowa i rozwój wsi”. Jest to inwestycja obejmująca zgłoszone potrzeby przez mieszkańców

Zestawienie ogólne planowanych zadań, kosztów i czasu ich realizacji:

LP.	CHARAKTER ZADANIA	SZACUNKOWA WARTOŚĆ	ROK REALIZACJI
1	Adaptacja remizy OSP na potrzeby kulturalne wraz z zagospodarowaniem terenu przyległego w miejscowości Trzcinnia	1.100.000	2010 - 2011
Razem			



Projekt nr 1 na lata 2010 - 2011

Zadaniem priorytetowym, przewidzianym do realizacji w ramach Programu Rozwoju Obszarów Wiejskich, działanie Odnowa i rozwój wsi, jest „Adaptacja remizy OSP na potrzeby kulturalne wraz z zagospodarowaniem terenu przyległego w miejscowości Trzcina”.

Budynek objęty inwestycją położony jest na działce nr 85 we wsi Trzcina, obręb Trzcina, gm. Nowogródek Pomorski, powiat Myśliborski, woj. Zachodniopomorskie. Projekt wykonano przy założeniu, że poziom wód gruntowych znajduje się poniżej poziomu fundamentów. Głębokość przemarzania – 0.80 m. Obciążenie śniegiem – strefa I. Obciążenie wiatrem – strefa I. Na podstawie wykonanego wykopu próbnego, budynek istniejący zaliczone zostały do pierwszej kategorii geotechnicznej – posadowienie w prostych warunkach gruntowych.

Działka nr 85 posiada kształt wydłużonego nieregularnego prostokąta, ukształtowanie terenu płaskie, z łagodnym spadkiem w kierunku zachodnim, z niewielkimi różnicami poziomów terenu w zakresie rzędnych: 71,70 – 72,60. Działka nr 85 zagospodarowana jest dwukondygnacyjnym (parter + poddasze nad częścią budynku), wolnostojącym, niepodpiwniczonym budynkiem Ochotniczej Straży Pożarnej, pełniącym pierwotnie funkcję remizy OSP. Bezpośrednio przy budynku znajduje się plac gospodarczy utwardzony kostką betonową typu „polbruk” z pojemnikami na odpady w tym także na odpady przeznaczone do ponownego przetworzenia, dostępne dla wszystkich mieszkańców wioski. Po zachodniej stronie budynku znajduje się plac zabaw, oraz utwardzony betonem plac na planie okręgu, służący wypoczynkowi i rekreacji. Na działce znajduje się także szczelny betonowy zbiornik na ścieki o poj. 12 m³. Obszar na którym położona jest działka, w niedalekiej przyszłości zostanie skanalizowany. Działka posiada dwa dojazdy. Od strony wschodniej zjazd z drogi asfaltowej do garażu za pomocą betonowej rampy podjazdowej o spadku 5%. Od strony północnej zjazd bramowy o szer. 3,00 m, prowadzący na zaplecze budynku. Zaplecze wydzielone jest ogrodzeniem z siatki stalowej w ramach o wysokości 1,5 m. Dojście piesze do budynku utwardzone betonem, oraz kostką betonową typu „polbruk”. Pozostałą część działki stanowi nawierzchnia, trawiasta.

UZBROJENIE ISTNIEJĄCE

- instalacja wodna z sieci miejskiej – pomiar zużycia istniejącym wodomierzem $\varnothing 25$ mm, znajdującym się wewnątrz budynku;
- instalacja kanalizacyjna sanitarna – do bezodpływowego betonowego zbiornika na ścieki, o pojemności 12 m³;
- instalacja elektryczna z sieci miejskiej przyłączem nadziemnym;

UWARUNKOWANIA SĄSIEDZKIE



Sąsiedztwo działki 85 stanowią działki zabudowane budynkami mieszkalnymi jednorodzinnymi, należącymi do inwestorów prywatnych, oraz użytki rolne klasy RIV. Od strony zachodniej i północnej działkę ogranicza droga gminna, o nawierzchni gruntowej, od strony wschodniej – droga o nawierzchni asfaltowej.

ZIELEŃ ISTNIEJĄCA

Nieliczne nasadzenia drzewami iglastymi, znaczącą część działki stanowi zieleń niska w postaci trawników. Zakres projektowanych prac nie przewiduje wykonania nowych nasadzeń, lub wycinki drzew wymagającej stosownych zezwoleń.

Wymieniona zostanie cała konstrukcja i pokrycie dachu.

Wykonane będą nowe stropy z wieńcami nad parterem, klatka schodowa. Wymurowane zostaną nowe ściany działowe i rozebrane niektóre istniejące. W istniejących ścianach wykute zostaną nowe otwory okienne i drzwiowe, część poszerzona do dołu, niektóre otwory zostaną zamurowane.

Obiekt ten nie spełnia potrzeb mieszkańców. Grzyb na ścianach, fetor oraz przeciekające elementy infrastruktury powodują, że mieszkańcy nie mogą się ani spotykać w tym miejscu, ani organizować imprez kulturalnych tak wewnątrz jak i na zewnątrz obiektu.

Powoduje to narastające dysproporcje pomiędzy miejscowościami i gminami oferującymi swoim mieszkańcom odpowiednią infrastrukturę, jak i konfliktuje mieszkańców.

Obok edukacji zasadniczym elementem przygotowania do życia w społeczeństwie jest kultura. Kompetencje kulturalne w dużej mierze znacząco wpływają na zdolności gospodarowania, zdobywania wiedzy, współpracy, tworzenia innowacyjnych rozwiązań. Jak wskazują liczne badania socjologiczne, poziom wykształcenia wyznacza w zasadniczy sposób poziom uczestnictwa w kulturze - im wyższy poziom wykształcenia, tym wyższe kompetencje w zakresie rozumienia dóbr kultury i ich oceny oraz tworzenia kultury. Alarmujące jest także ciągle powiększanie się nierówności w dostępie do kultury między dużymi miastami a miastami małymi i obszarami wiejskimi. Tempo pogarszania się stanu dostępu do kultury jest znacznie szybsze na obszarach wiejskich. Przyczyną mniejszego niż w mieście uczestnictwa w kulturze na wsi są niewystarczające środki na prowadzenie działalności i niedorozwój lokalnej infrastruktury kulturalnej.

Stan infrastruktury kulturalnej pogarsza się, zmniejsza się także liczba placówek kulturalnych. Aby zapobiec temu zjawisku w projekcie inwestycyjnym beneficjent ujął powstanie punktu informacji edukacyjno – kulturalnej na terenie zmodernizowanego obiektu, tak, aby dzieci z całej miejscowości Trzcinnia oraz z wsi ościennych miały ułatwiony dostęp do instytucji. O kulturę wychowanków dbać będą nauczyciele i inni specjaliści, którzy w wyremontowanym obiekcie stworzą warunki i program kulturalno – edukacyjny zachęcający do dłuższego przebywania na jego terenie. Ponadto wdrożone



zostaną dyżury specjalistów z Gminnego Centrum Informacji, którzy swoją wiedzą i umiejętnościami pomogą miejscowej ludności, w tym dzieci i młodzieży w rozwijaniu i nabywaniu nowych umiejętności. Dlatego też ambicją gminy Nowogródek Pomorski jest przeznaczenie w pierwszej kolejności środków finansowych na powstanie odpowiedniej bazy edukacyjno – kulturowej, aby ułatwić młodym i starszym mieszkańcom gminy dostęp do niej.

Realizacja założeń projektu polegającego na adaptacji – przebudowie obiektu po byłej OSP pozwoli przede wszystkim na podniesienie jakości świadczonych usług w zakresie kultury jak również doprowadzi do zaoszczędzenia kosztów związanych z zamawianiem usług na zewnątrz (dowóz dzieci do obiektów kulturalnych zlokalizowanych w Gorzowie Wlkp. – 30 km lub do Myśliborza – 12 km).

Choć wygląd i stan obiektu budzi wiele zastrzeżeń mieszkańcy starają się realizować imprezy kulturalne na tym terenie. Nie mają one niestety rozmachu i skierowane są głównie do miejscowej ludności, jednak po wdrożeniu w życie inwestycji sytuacja ta ulegnie diametralnej poprawie. Planuje się że świetlica w Trzcinnie obsługiwać będzie obszar całego sołectwa a także większych imprez w gminie. Będą to między innymi imprezy cykliczne, które na stałe wpisały się w kalendarz gminy, jednak ze względów infrastrukturalnych nie można ich było organizować na terenie wsi Trzcinnia. Są to - Gminny Festiwal Muzyczny „Scena dla każdego”, Powiatowy Konkurs na Palmę i Pisanek Wielkanocną, Powiatowy Festiwal Andersenowskich Miniatur Scenicznych, Majówka, Pchli Targ, Festyn „Mama Tata i Ja, Plener Malarski Artystów Amatorów, Dożynki Sołeckie, Regionalne Spotkania Zespołów Artystycznych, Dożynki Gminne, Święto Babci i Dziadka, Dzień Mamy i Taty, Jasełka, Wigilia i Jasełka bożonarodzeniowe, etc.

Społeczność lokalna chciałaby, aby funkcje i rola powstałego obiektu, spełniała następującą rolę:

- była miejscem gdzie organizowane są różnorodne formy edukacji kulturalnej i wychowania przez sztukę (stałe działające sekcje: plastyczna, teatralna, wokalna, warsztatowe, np. rzeźby w korze, tańca towarzyskiego, ozdób, itp.)
- tworzyła warunki dla rozwoju amatorskiego ruchu artystycznego oraz zainteresowania wiedzą i sztuką (np. możliwości prób dla zespołów ćwiczących na instrumentach muzycznych, grup wokalnych, etc,
- tworzyła warunki dla rozwoju folkloru a także rękodzieła ludowego i artystycznego (wystawy powarsztatowe, prezentacje rękodzieła i prac miejscowych twórców i artystów podczas tradycyjnych spotkań z twórcami i działaczami kultury),
- rozpoznawała i pobudzała oraz zaspokajała potrzeby oraz zainteresowania kulturalne. Planuje się, że będzie się to odbywać za pomocą opracowywanych ankiet, w których przekazywane będą informacje o preferowanej formie i przekazu i potrzebach na przyszłość.



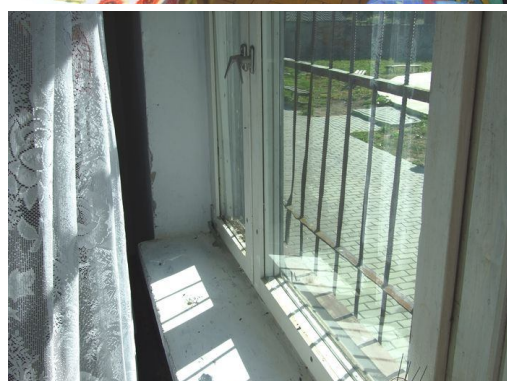
- promowała zespoły twórcze i indywidualnych artystów działających na terenie gminy (na imprezy i spotkania zapraszać się będzie dziennikarzy, lokalną społeczność, turystów odwiedzających gminę i odpoczywających nad jeziorami)

- organizowała imprezy kulturalne w różnych formach: koncertów, wieczorów filmowych, wystaw, wieczorów autorskich, spotkań literackich i innych mających na celu upowszechnianie kultury.

Biorąc pod uwagę tempo zwiększania się liczebności odwiedzin w sezonie wiosenno – letnim w najbardziej popularnych miejscowościach, obiekty kultury – zwłaszcza te zewnętrzne są szczególnie cenione i poszukiwane przez osoby aktywne. Turyści i mieszkańcy poszukują, bowiem coraz częściej możliwości uczestnictwa w kulturze na wysokim poziomie chcąc brać udział w wystawach, imprezach plenerowych – zarówno tanecznych jak i muzycznych. Nie będzie to natomiast możliwe w Gminie Nowogródek Pomorski bez odpowiedniej jakości infrastruktury, która stanowiłaby bazę dla różnego typu inicjatyw wskazanych powyżej.

Dlatego też władze gminy chcąc wyjść naprzeciw oczekiwaniom swoich mieszkańców oraz turystów postanowili „postawić” na kulturę na wysokim poziomie, która jest elementem pożądanym. Wyremontowany obiekt kulturalny wraz z zagospodarowanym terenem zewnętrznym pozwolą nie tylko na zagospodarowanie czasu dzieci i młodzieży w godzinach lekcyjnych czy pozalekcyjnych, ale także turystów przebywających na tym obszarze. Będą także bazą do spotkań i warsztatów różnych grup tematycznych działających na terenie Gminy Nowogródek Pomorski i poza nią.

Poniżej przedstawiono stan istniejący obiektu w Trzcinniej:





źródło: opracowanie własne

W chwili obecnej obiekt po OSP spełnia następujące role:

- jest obiektem, w którym od czasu do czasu spotykają się mieszkańcy miejscowości,
- prowadzona są spotkania i zajęcia edukacyjne dla młodzieży
- jest zapleczem dla organizowanych na zewnątrz obiektu imprez masowych.

Istniejący obiekt jest niewystarczający. Posiada tylko jedno główne pomieszczenie, w którym organizowane są spotkania. Dodatkowo należy zwrócić uwagę na fakt, że stan obiektu w teorii może zagrażać bezpieczeństwu użytkowników, są organizowane spotkania są coraz rzadsze. Włodarze gminy doszli do wniosku, że obiekt należy rozbudować przy wykorzystaniu możliwości architektonicznych obiektu i rozbudować go o dodatkowe piętro, nad częścią adoptowaną garaży po OSP. Pozwoli to na stworzenie dodatkowych możliwości przestrzennych, co wpłynie na jakość prowadzonych zajęć i warsztatów edukacyjno – kulturalnych oraz pozwoli na przechowywanie strojów ludowych, dekoracji i sprzętu w utworzonych pomieszczeniach.

Dlatego też założenie adaptacji i rozbudowy istniejącego obiektu jest zasadne, a gmina w przyszłości będzie mogła oferować swoim mieszkańcom nowe formy rozwoju w oparciu o elementy kultury jako uzupełnienie codziennych zajęć. Planuje się, że w rozbudowanym obiekcie powstaną następujące pomieszczenia – sale edukacyjne i warsztatowe, które będą mogły być wykorzystywane jako zaplecze kulturalne:

**PARTER 265,43 m²**

Hol 25,12

Szatnia 7,81

Ustęp damski / dla niepełnosprawnych 5,34

Sala główna 127,54

Pomieszczenie socjalne 21,55

Ustęp męski 9,70

Ustęp damski 3,26

Korytarz 4,95

Klatka chodowa 10,70

Korytarz 6,72

Pomieszczenie klubowe 25,67

Ustęp ogólnodostępny 3,52

Magazyn pomocy dydaktycznych 7,55

Magazyn zewnętrzny 6,00

PODDASZE 98,72 m²

Klatka schodowa 13,09

Korytarz 6,15

Łazienka 4,18

Magazyn dekoracji 29,68

Magazyn sprzętu 24,74

Magazyn strojów ludowych 20,88

RAZEM 364,15 m²

Po adaptacji obiekt będzie następujący:

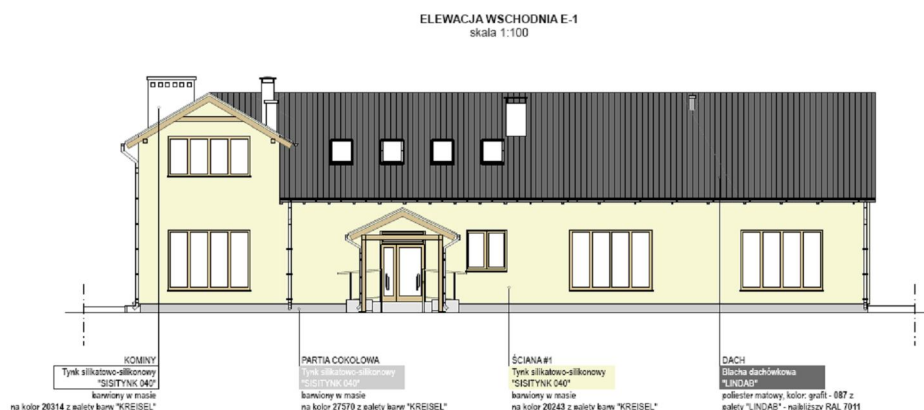
Budynek 2-kondygnacyjny, wolnostojący, niepodpiwniczony, z nadbudowanym poddaszem użytkowym, pełniący funkcję świetlicy wiejskiej. Dostęp na poddasze odbywać się będzie klatką schodową. Budynek składać się będzie z dwóch trzonów, połączonych ze sobą w/w klatką schodową i wyposażonych w dwa niezależne od siebie wejścia. Istniejące wejście główne od strony frontowej, poszerzone zostaną do wymiaru 1,50 m w świetle i wyposażone zostaną w rampę podjazdową dla osób z ograniczeniami ruchowymi. Wejście od zaplecza, o szer. 0,90 m, pozostanie w formie istniejącej. Trzon główny budynku – przeznaczony będzie do obsługi zajęć tematycznych lub imprez o łącznej liczbie uczestników od 50 do 100 osób, składać się będzie z sali głównej, oraz obsługujących ją pomieszczeń: holu; szatni; ustępów – w tym dla osób z ograniczeniami ruchowymi; oraz pomieszczenia socjalnego, wykorzystywanego do ewentualnej obsługi cateringowej. Drugi trzon



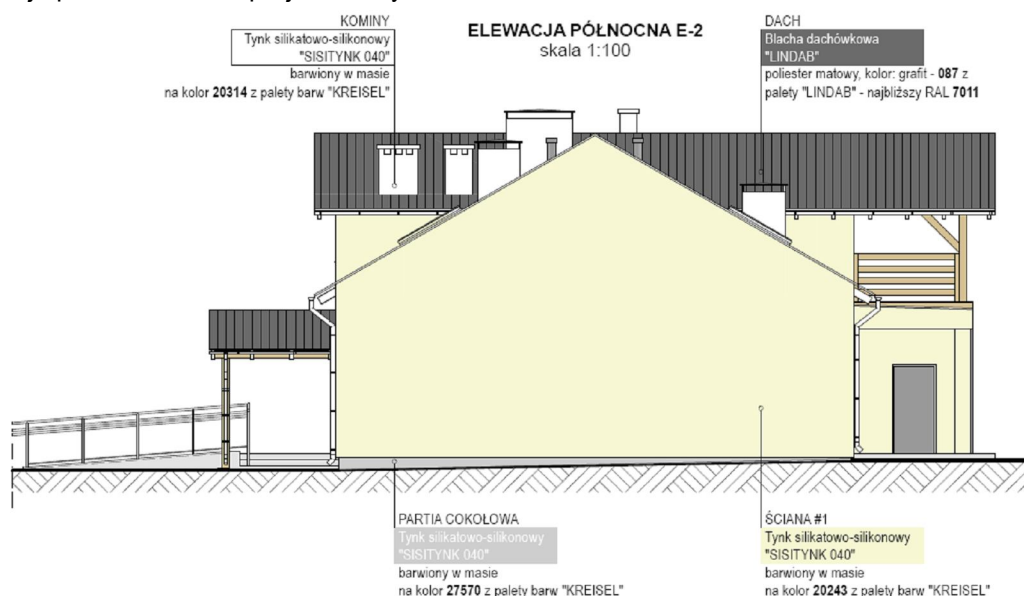
budynku – przeznaczony będzie do doprowadzenia zajęć tematycznych w mniejszych grupach – do 10 osób i składać się będzie z: pomieszczenia klubowego; ustępu ogólnodostępnego; magazynu pomocy dydaktycznych, oraz magazynu zewnętrznego. Poddasze zostanie przebudowane i zaadaptowane na potrzeby magazynowo-socjalne. Wyjście ewakuacyjne o szer. 2,90 m z pomieszczenia sali głównej odbywać się będzie bezpośrednio na poziom terenu. Dwa człony budynku będą mogły funkcjonować równocześnie i niezależnie od siebie, z możliwością wydzielenia stref dostępu do wybranej części budynku osobom Użytkującym budynek w danej chwili. Ze względu na ograniczoną powierzchnię Użytkową budynku, projektant odstąpił od projektowania przedsionka i zdecydował się na zastosowanie kurtyny powietrznej przy głównym wejściu do budynku.

Po wybudowaniu obiekt będzie wyglądał w poniższy sposób:

Elewacja wschodnia budynku – stan projektowany

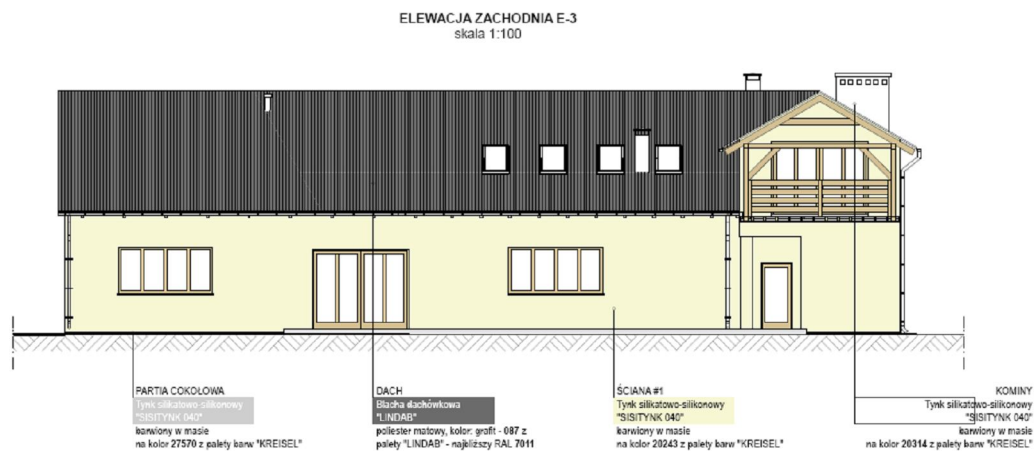


Elewacja północna – stan projektowany





Elewacja zachodnia – stan projektowany



źródło: mapy – opracowanie własne, rzuty – dokumentacja techniczna

Szczegółowo wg kosztorysu planuje się następujące zakupy wyposażenia do świetlicy:

Lp.	Wyposażenie – rodzaj i typ	Jedn. miary	Ilość	Cena za jedn.	Razem
1.	Krzesło świetlicowe	szt.	120	65	7800,00
2.	Krzesło biurowe	szt.	4	263,52	1054,08
3.	Biurko pod komputer	szt.	4	492,88	1971,52
4.	Stoły składane	szt.	20	410,00	8200,00
5.	Stoły komputerowe	szt.	1	373,32	373,32
6.	Stół świetlicowo-biurowy na stelażu metalowym	szt.	10	168,36	1683,60
7.	Stojak na ubrania	szt.	4	98,82	395,28
8.	Tablice korkowe 2000x1000	szt.	4	159,82	639,28
9.	Tablica zielona obrotowa - jezdna	szt.	1	492,88	492,88
10.	Regały na książki	szt.	3	292,80	878,40
11.	Drukarka wielofunkcyjna HP LaserJet	szt.	1	2999,00	2999,00
12.	Rzutnik multimedialny	szt.	1	3539,00	3539,00
13.	Zestaw komputerowy	komplet	4	3146,80	1287,20
14.	Szafa na dokumenty metalowa	szt.	1	1373,00	1373,00
15.	Gablota podświetlana	szt.	2	1216,00	2432,00
16.	Tablica informacyjna	szt.	1	84,00	84,00
17.	Telewizor LCD 42 cale	szt.	1	3990,00	3990,00
18.	Wieszak do szatni mocowany do ściany	mb	8	141,00	1128,00
19.	Taborety	szt.	4	44,00	176,00
20.	Dozownik na mydło	szt.	4	97,40	389,60



21.	Wieszak na papier toaletowy	szt.	5	22,09	110,45
22.	Uchwyt na ręcznik papierowy	szt.	4	57,00	228,00
23.	Kosz na śmieci	szt.	12	23,17	278,04
24.	Lustro 600x400	szt.	3	78,08	234,24
25.	Ławka korytarzowa	szt.	5	189,00	945,00
26.	Szafa wykonana z płyty meblowej w wymiarze 175x90x40	szt.	2	425,41	850,82
27.	Nagłośnienie do świetlicy	komplet	1	3550,00	3550,00
Razem wszystko					47082,71

Natomiast w skład robót wejdą:

- Roboty budowlane (w tym: roboty rozbiórkowe, izolacja fundamentów, ściany, strop, dach, okna i drzwi i ścianki działowe, posadzki, tynki, okładziny i malowanie, elewacje, elementy zewnętrzne)
- Roboty instalacyjne (w tym: instalacje wewnętrzne wodno – kanalizacyjne, instalacje wewnętrzne elektryczne, oświetlenie zewnętrzne)
- Nadzór budowlany (w tym: inspektor nadzoru)

Ogółem inwestycję oszacowano na ok. 1.100.000 zł.

Zgodnie z założeniami inwestycja zostanie zrealizowana w latach 2010 – 2011.

Poniżej przedstawiono plan inwestycyjny zadania.



Plan Inwestycyjny

ZADANIE INWESTYCYJNE	PROGNOZOWANY TERMIN REALIZACJI	SZACUNKOWY KOSZT REALIZACJI W PLN	JEDNOSTKA ODPOWIEDZIALNA ZA REALIZACJĘ	PROGNOZOWANE FINANSOWANIE	WYMOGI FORMALNO - PRAWNE
Adaptacja remizy OSP na potrzeby kulturalne wraz z zagospodarowaniem terenu przyległego w miejscowości Trzcinna	2010 – 2011	1.100.000	Gmina Nowogródek Pomorski	75 % PROW 25 % Gmina Nowogródek Pomorski VAT – Gmina Nowogródek Pomorski	- dokumentacja techniczna, kosztorysowa - zgłoszenie prac budowlanych bądź pozwolenie na budowę - inne wymagane



7. Zarządzanie

Jednostką odpowiedzialną za realizację całego Planu Odnowy Miejscowości jest nieformalna Grupa Odnowy Miejscowości, w skład, której weszli Pan Wójt, członkowie Rady Gminy oraz przedstawiciele Urzędu Gminy, Sołtys, członkowie OSP i zgłoszeni mieszkańcy miejscowości.

8. Zgodność Planu Odnowy Miejscowości z dokumentami wyższego rzędu

Zapisy zawarte w Planie Odnowy Miejscowości Trzcinnia spełniają warunek zgodności z zapisami zawartymi w dokumentach dotyczących rozwoju gminy „Strategią Rozwoju Gminy Nowogródek Pomorski na lata 2005 – 2015”, „Planem Rozwoju Lokalnego Gminy Nowogródek Pomorski na lata 2004 – 2013”, dokumentami powiatu i województwa oraz zapisami Narodowego Planu Rozwoju na lata 2007 - 2013. Ponadto Plan Odnowy jest zgodny z celami Programu Rozwoju Obszarów Wiejskich, działanie – „Odnowa i rozwój wsi”, a także działaniem „Podstawowe usługi dla gospodarki i ludności wiejskiej”.

Cele i zadania określone w Planie Odnowy Miejscowości Trzcinnia są wewnętrznie zgodne, a ich osiągnięcie i realizacja nie powoduje negatywnych skutków dla osiągnięcia celów i realizacji zadań strategii wyższego rzędu. Niektóre z zapisanych celów i zadań mogą być realizowane przy wykorzystaniu wsparcia jednostek administracyjnych gminy i wyższego szczebla. Te ostatnie, bowiem posiadają w swoich dokumentach zapisy, których realizacja wywoła pozytywne efekty dla rozwoju miejscowości Trzcinnia. Taki zapis Planu pozwolił na osiągnięcie integracji polityki kształtowania rozwoju gospodarczego na szczeblu, gminnym, powiatowym i wojewódzkim.