

U C H W A Ł A NR XLIX/349/2023
RADY GMINY NOWOGRÓDEK POMORSKI
z dnia 28 września 2023 r.

w sprawie **wyznaczenia obszaru zdegradowanego i obszaru rewitalizacji Gminy Nowogródek Pomorski**

Na podstawie art. 18 ust. 2 pkt 15 ustawy z dnia 8 marca 1990 r. o samorządzie gminnym (t. j. Dz. U. z 2023 r. poz. 40 ze zm.) oraz art. 8 ust. 1 i art. 11 ust. 4 ustawy z dnia 9 października 2015 r. o rewitalizacji (t. j. Dz. U. z 2021 r. poz. 485 ze zm.) uchwala się, co następuje:

§ 1. Wyznacza się obszar zdegradowany i obszar rewitalizacji Gminy Nowogródek Pomorski, w granicach określonych w załącznikach nr 1, 2 i 3 do niniejszej uchwały.

§ 2. Wykonanie uchwały powierza się Wójtowi Gminy Nowogródek Pomorski.

§ 3. Uchwała wchodzi w życie po upływie 14 dni od dnia ogłoszenia w Dzienniku Urzędowym Województwa Zachodniopomorskiego.

Przewodnicząca Rady Gminy

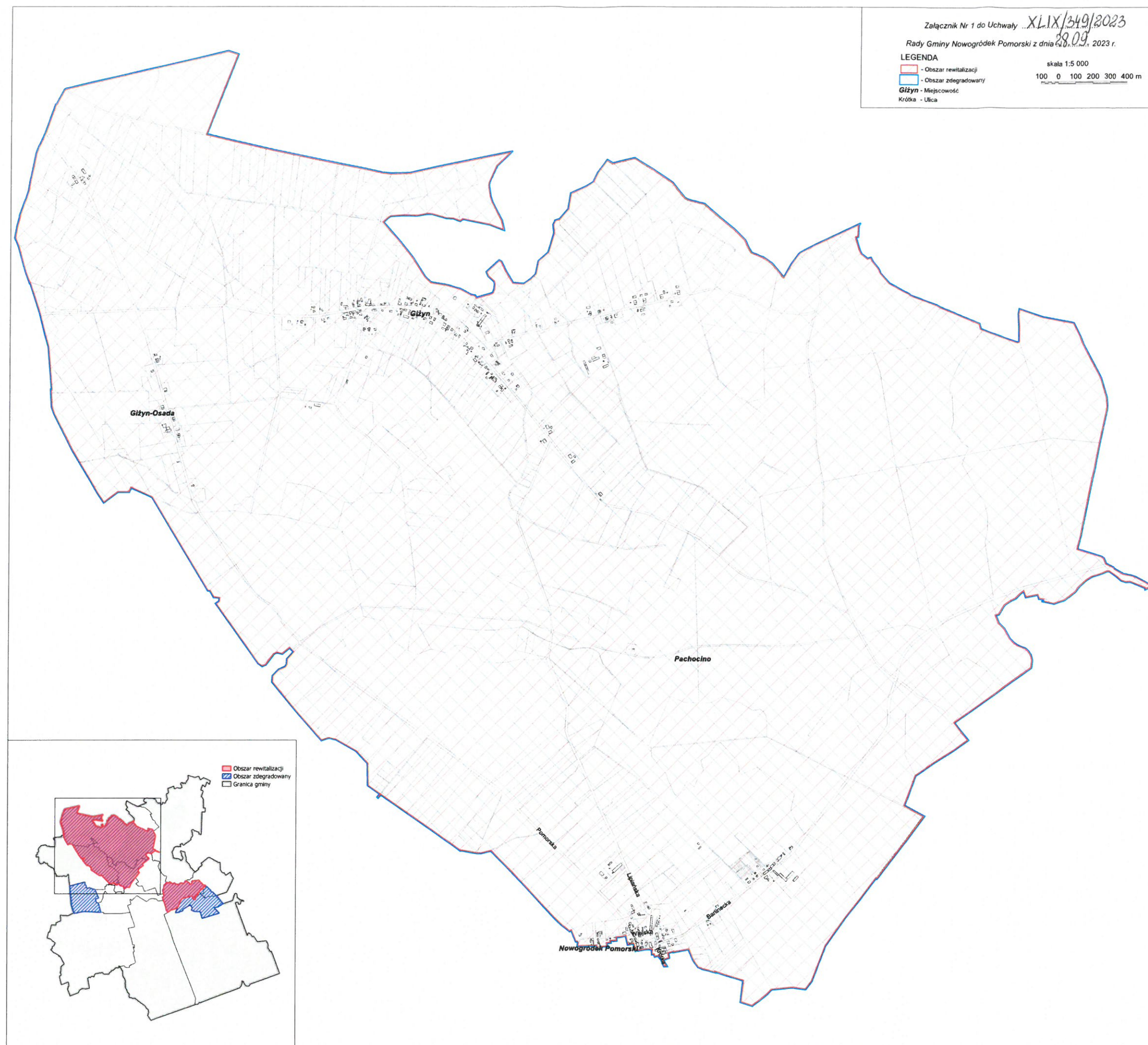
A. Rutkowska
Angelika Rutkowska

Uzasadnienie

- 1) W związku z wejściem w życie ustawy z dnia 9 października 2015 r. o rewitalizacji (t. j. Dz. U. z 2021 r. poz. 485 ze zm.), w przypadku, gdy gmina zamierza realizować zadania własne związane z prowadzeniem procesu rewitalizacji, niezbędne jest wyznaczenie w drodze uchwały Rady Gminy obszaru zdegradowanego i obszaru rewitalizacji.
- 2) Uchwała stanowi akt prawa miejscowego.
- 3) Wyznaczenie obszaru zdegradowanego i obszaru rewitalizacji jest niezbędne dla opracowania Gminnego Programu Rewitalizacji Gminy Nowogródek Pomorski. W celu wyznaczenia obszaru zdegradowanego i obszaru rewitalizacji opracowano dokument pt. „Diagnoza i wyznaczenie obszaru zdegradowanego i obszaru rewitalizacji Gminy Nowogródek Pomorski”, stanowiący załącznik nr 1 do uzasadnienia projektu uchwały Rady Gminy w sprawie wyznaczenia obszaru zdegradowanego i obszaru rewitalizacji.
- 4) W ramach diagnozy – zgodnie z wymogami ustawowymi – prowadzono w oparciu o obiektywne, policzalne mierniki analizę negatywnych zjawisk na terenie gminy. Zjawiska te diagnozowano w podziale na pięć wskazanych w ustawie sfer – społeczną (kluczową) oraz gospodarczą, środowiskową, przestrzenno-funkcjonalną i techniczną.
- 5) Uchwała nie wywołuje skutków finansowych dla realizacji budżetu oraz WPF.

Załącznik nr 1 do uzasadnienia:



Diagnoza i wyznaczenie obszaru zdegradowanego
i obszaru rewitalizacji Gminy Nowogródek Pomorski.



Załącznik Nr 2 do Uchwały XLIX/349/2023

Rady Gminy Nowogródek Pomorski z dnia 28.09.2023 r.

LEGENDA

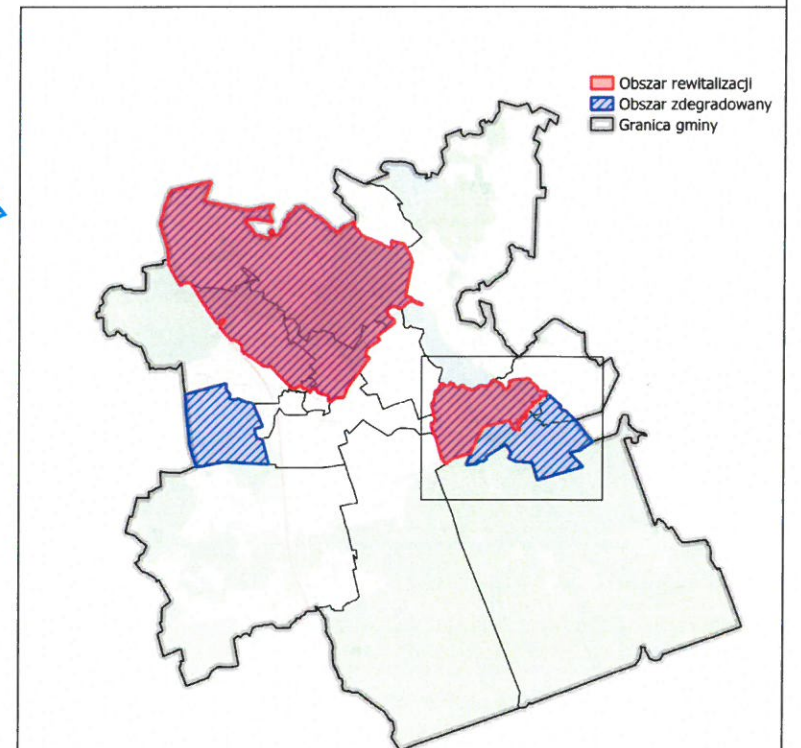
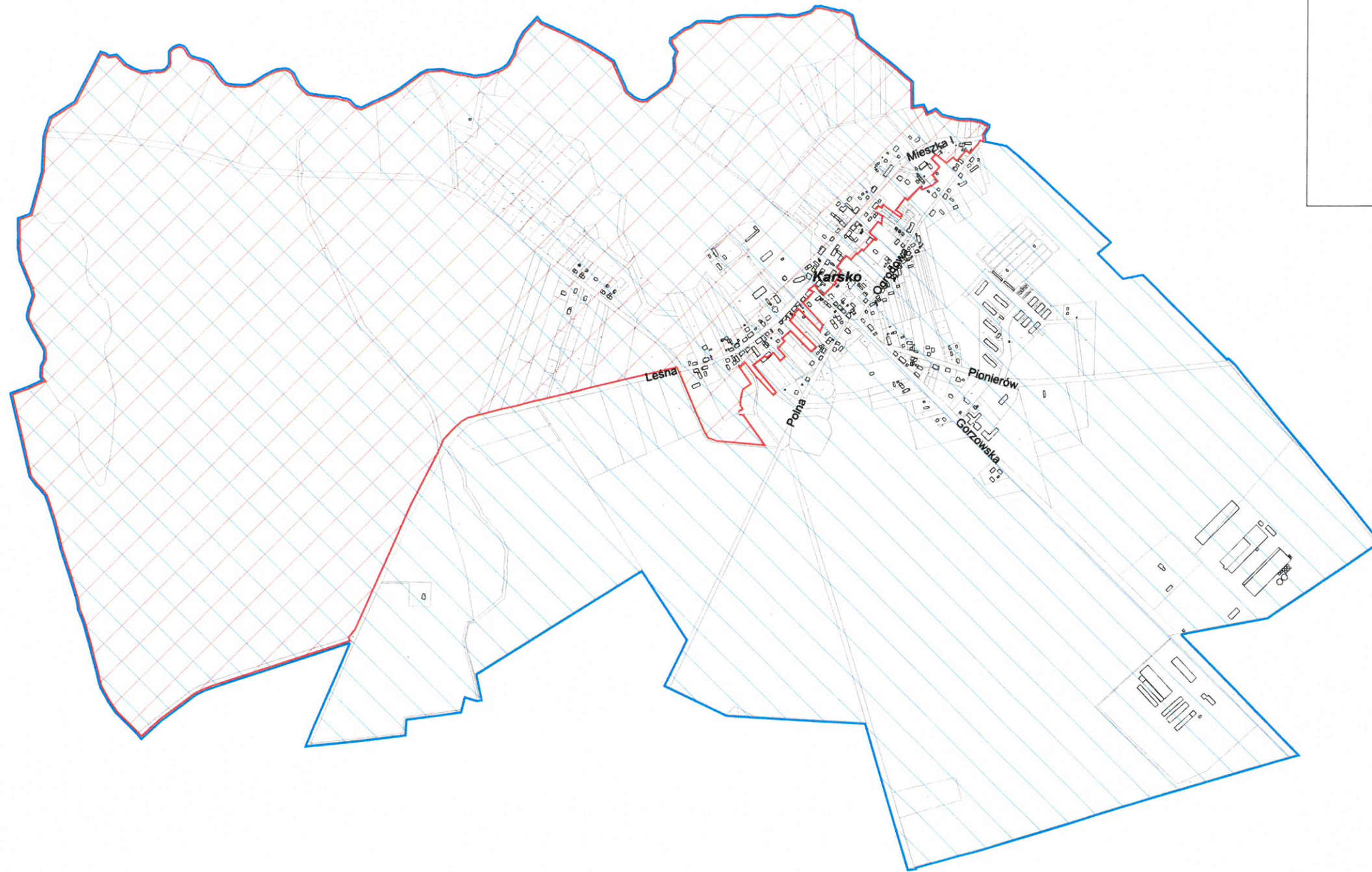
-  - Obszar rewitalizacji
 - Obszar zdegradowany

Karsko - Miejscowość

Polna - Ulica

skala 1:5 000


100 0 100 200 300 400 m



Załącznik Nr 3 do Uchwały *XLIX/349/2023*

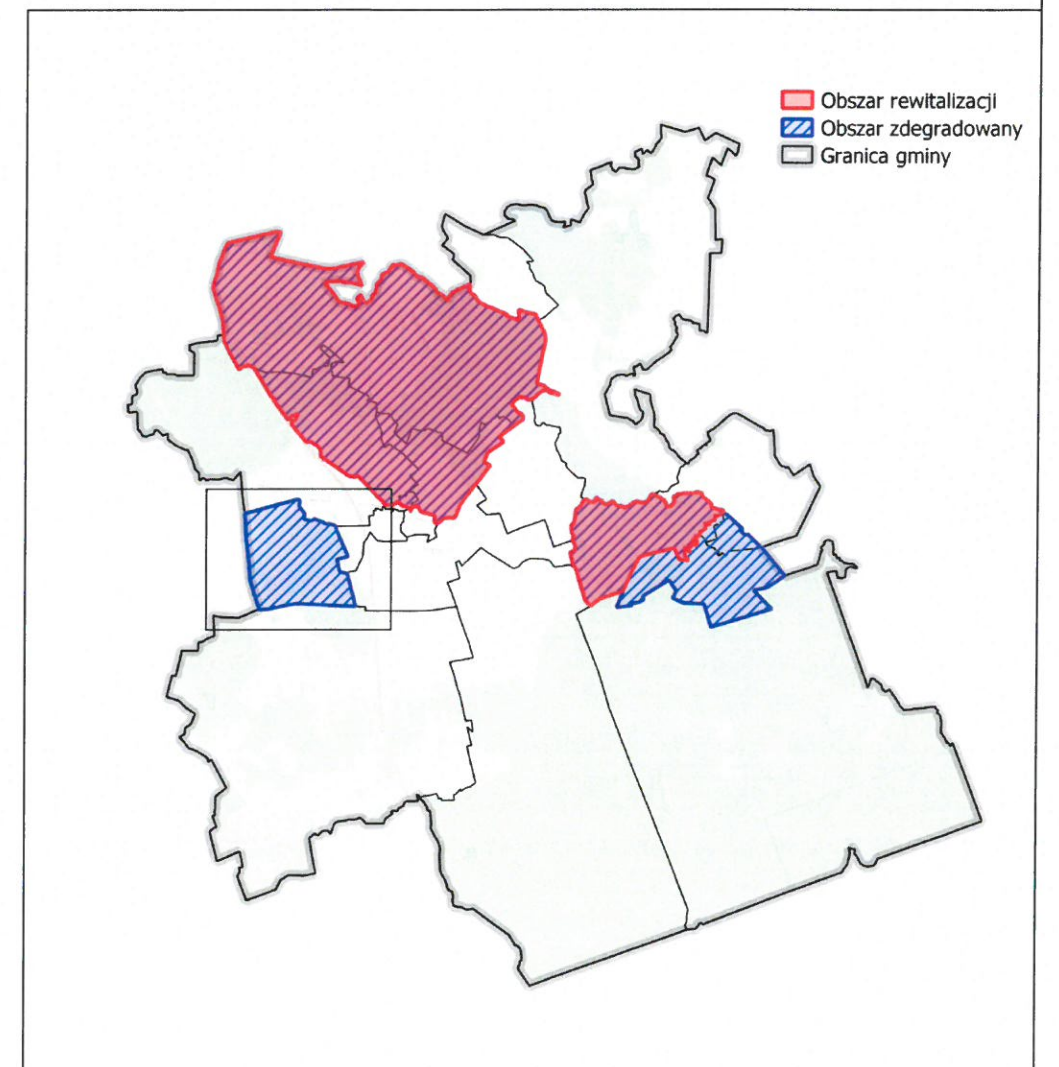
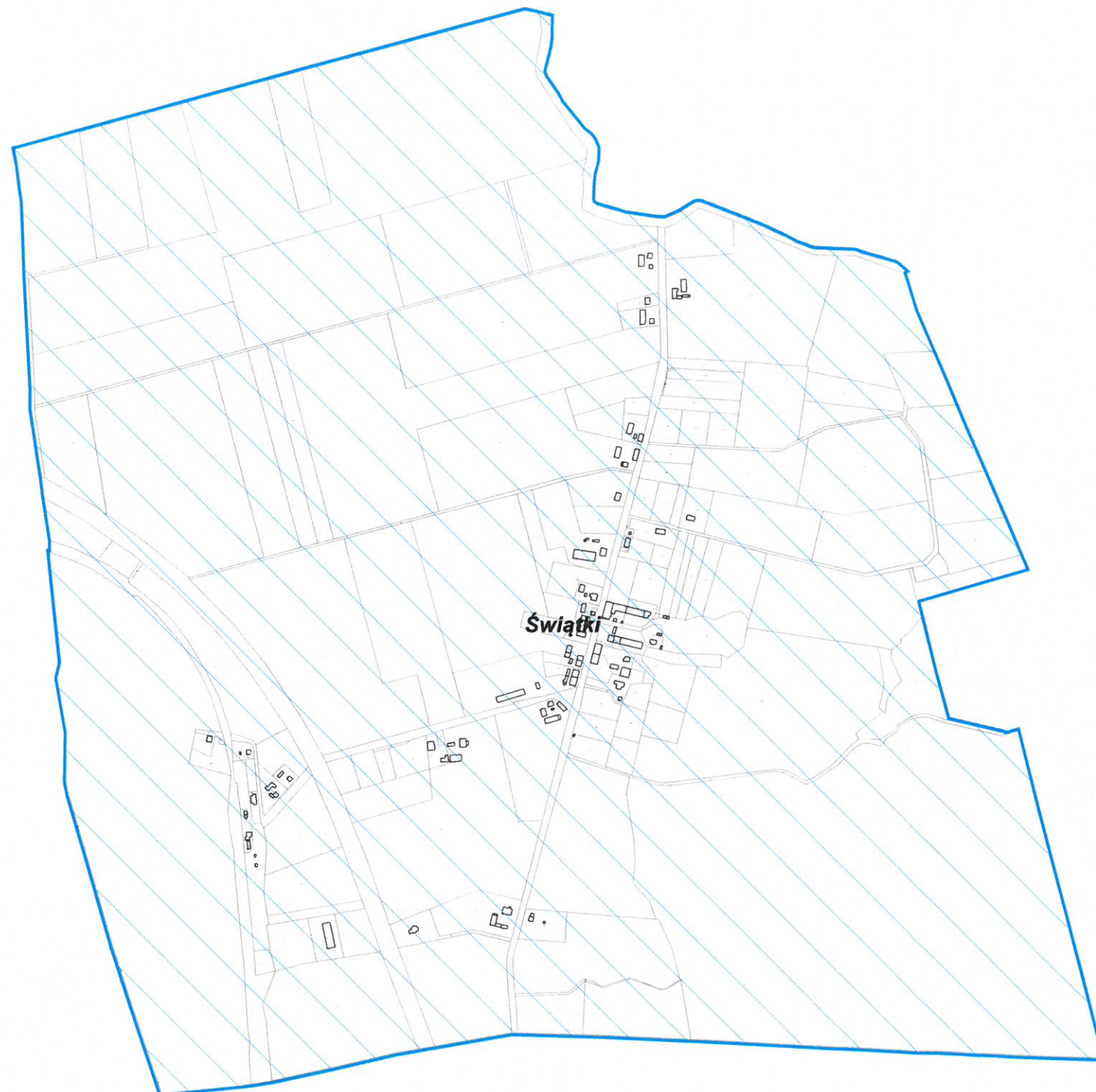
Rady Gminy Nowogródek Pomorski z dnia *28.09.* 2023 r.

LEGENDA

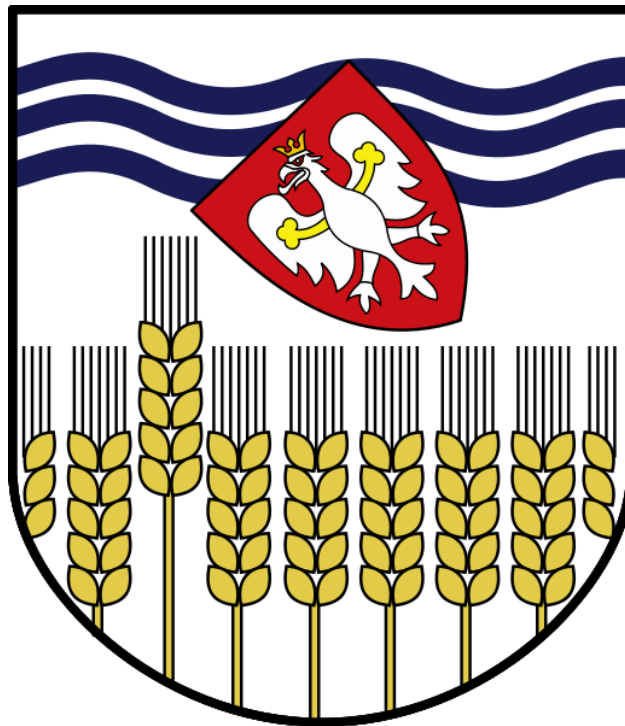
 - Obszar zdegradowany
Karsko - Miejscowość

skala 1:5 000

100 0 100 200 300 400 m



**Diagnoza i wyznaczenie
obszaru zdegradowanego i obszaru rewitalizacji
Gminy Nowogródek Pomorski**



Wrzesień 2023 r.

SPIS TREŚCI

1	Wprowadzenie	2
2	Delimitacja jednostek analitycznych.....	3
3	Dane analityczne i wskaźniki delimitacyjne	7
4	Analizy wskaźnikowe	11
5	Obszary gminy z kumulacją zjawisk kryzysowych	13
	Zmiany demograficzne	15
	Ubóstwo.....	16
	Bezrobocie	17
	Osoby ze szczególnymi potrzebami.....	19
	Bezradność i zagrożenie wykluczeniem społecznym	20
	Poziom przestępczości.....	22
	Kapitał społeczny i uczestnictwo w życiu publicznym	23
	Poziom edukacji	25
	Podsumowanie analizy zjawisk społecznych.....	26
6	Delimitacja obszaru zdegradowanego	31
	Negatywne zjawiska gospodarcze.....	31
	Negatywne zjawiska środowiskowe.....	32
	Negatywne zjawiska przestrzenno-funkcjonalne	33
	Negatywne zjawiska techniczne	35
	Obszar zdegradowany	38
7	Wyznaczenie (delimitacja) obszaru rewitalizacji.....	41
	Spis rycin	44
	Spis tabel	44

1 WPROWADZENIE

Zgodnie z ustawą z dnia 9 października 2015 r. o rewitalizacji (t.j. Dz. U. z 2021 r. poz. 485, z 2023 r. poz. 28), obszar rewitalizacji to fragment gminy, który cechuje się szczególną koncentracją negatywnych zjawisk, przede wszystkim ze sfery społecznej, ale także: gospodarczej, środowiskowej, przestrzenno-funkcjonalnej i technicznej. Ponadto powinien to być obszar, na którym z uwagi na istotne jego znaczenie dla rozwoju lokalnego, gmina zamierza realizować przedsięwzięcia rewitalizacyjne. Może on obejmować całość lub część obszaru zdegradowanego.

Niniejszy raport diagnostyczny ma na celu wskazanie rzetelnych podstaw do delimitacji (wyznaczenia granic) **obszaru rewitalizacji w gminie Nowogródek Pomorski**. Dla właściwego dokonania delimitacji wymagane jest przeprowadzenie analiz statystycznych, które muszą być wykonane w ujęciu przestrzennym. Poszczególne dane, informacje i wskaźniki muszą być przyporządkowane określonymu miejscu, tak aby móc zidentyfikować je na obszarze gminy. Wykorzystane do analiz dane muszą być obiektywne i weryfikowalne (art. 4 pkt 3 ustawy o rewitalizacji).

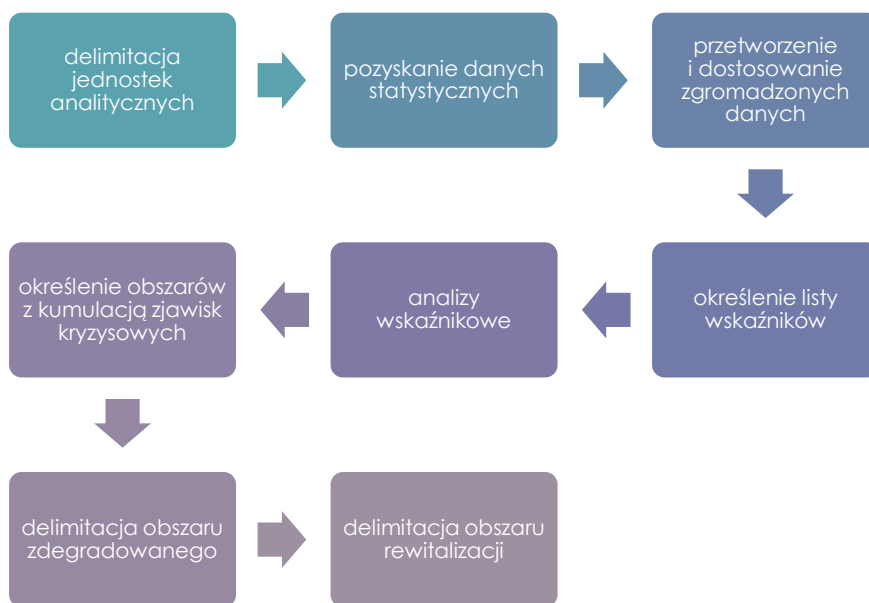
Proces delimitacji obszaru rewitalizacji wymaga wskazania i określenia uprzednio obszarów gminy z kumulacją zjawisk kryzysowych oraz obszaru zdegradowanego.

Obszar z kumulacją zjawisk kryzysowych to część gminy znajdująca się w stanie kryzysowym ze względu na szczególne nagromadzenie negatywnych zjawisk społecznych, wskazanych w ustawie o rewitalizacji, w tym przede wszystkim: bezrobocie, ubóstwa, przestępczości, wysokiej liczby mieszkańców będących osobami ze szczególnymi potrzebami, o których mowa w ustawie z dnia 19 lipca 2019 r. o zapewnianiu dostępności osobom ze szczególnymi potrzebami (t.j. Dz. U. z 2022 r. poz. 2240), niskiego poziomu edukacji lub kapitału społecznego, a także niewystarczającego poziomu uczestnictwa w życiu publicznym i kulturalnym.

Tereny w granicach obszaru znajdującego się w stanie kryzysowym, na których występują ponadto negatywne zjawiska (jedno lub kilka) ze sfer: gospodarczej, środowiskowej, przestrzenno-funkcjonalnej i technicznej, można wyznaczyć jako **obszar zdegradowany**.

Przyjęta w niniejszym raporcie procedura delimitacji składa się z kilku następujących po sobie etapów, zgodnie z poniższym schematem. Zakres i wyniki prac wykonanych na każdym z etapów zostały przedstawione w dalszej części raportu.

Rysunek 1. Etapy delimitacji obszaru rewitalizacji w Gminie Nowogródek Pomorski



2 DELIMITACJA JEDNOSTEK ANALITYCZNYCH

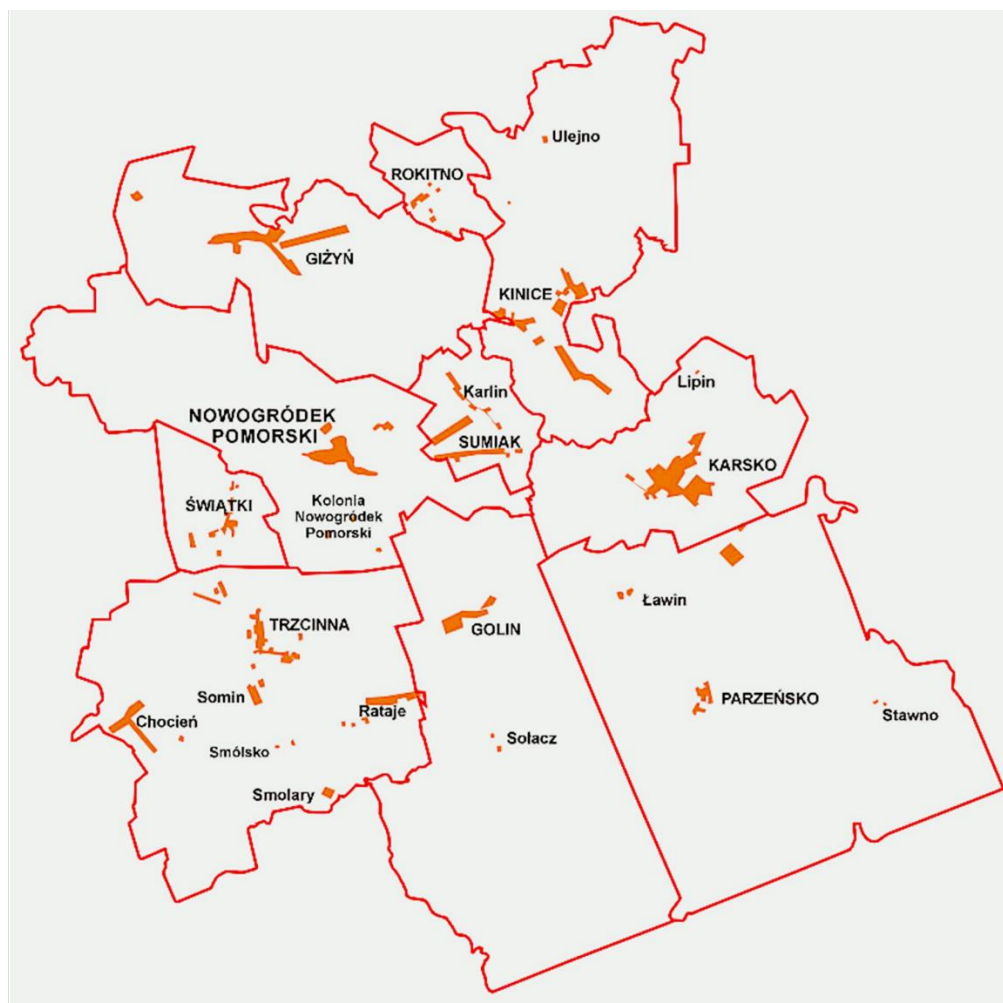
Jednostki analityczne są to obszary dające się wyodrębnić jako pewne spójne całości pod względem społecznym, morfologicznym, funkcjonalnym i przestrzennym. Stanowią one obszary gminy, dla których możliwe jest pozyskanie danych niezbędnych do przeprowadzenia analiz w określonych ustawowo sferach zagadnień. Podział gminy na jednostki analityczne opierał się na następujących założeniach:

- zachowaniu ciągłości prowadzonych procesów rewitalizacyjnych,
- uwzględnieniu uwarunkowań demograficznych,
- uwzględnieniu granic ewidencyjnych.

ZACHOWANIE CIĄGŁOŚCI PROCESÓW REWITALIZACYJNYCH I UWARUNKOWANIA DEMOGRAFICZNE

Zachowanie ciągłości procesów rewitalizacyjnych, prowadzonych na podstawie *Lokalnego Programu Rewitalizacji na terenie Gminy Nowogródek Pomorski na lata 2017-2023 (LPR)*, przyjętego Uchwałą Nr XXVIII/197/17 Rady Gminy Nowogródek Pomorski z dnia 15 grudnia 2017 r., było głównym założeniem decydującym o wyborze metody podziału obszaru gminy na jednostki analityczne. Na potrzeby delimitacji obszaru rewitalizacji w LPR gmina została podzielona na 10 jednostek (ryc. 1) stosownie do podziału gminy na sołectwa.

Rycina 1. Podział gminy na jednostki analityczne w Lokalnym Programie Rewitalizacji na terenie Gminy Nowogródek Pomorski na lata 2017-2023



W 2016 r. gminę zamieszkiwały 3383 osoby. W uwzględnionej w LPR statystyce ukazującej liczbę ludności zamieszkałej w granicach poszczególnych miejscowości, wyróżniała się jedna spośród nich. Było to Karsko, które charakteryzowało się najwyższym wskaźnikiem liczby ludności zamieszkałej – 1120 mieszkańców, co stanowiło: 33,20 % ogółu mieszkańców gminy. Dla pozostałych 9 jednostek liczba mieszkańców wahała się w granicach od 42 do 557 (1,24 % do 16,47 %). W LPR jako podstawową jednostkę badawczą przyjęto sołectwa (obejmujące od jednej do kilku miejscowości), na tej podstawie dokonano diagnozy sytuacji z wykorzystaniem wskaźników społecznych, gospodarczych, środowiskowych, przestrzenno-funkcjonalnych oraz technicznych.

Podział obszaru gminy na jednostki analityczne, dokonany na potrzeby wyznaczenia obszaru zdegradowanego i obszaru rewitalizacji, na którym będą realizowane przedsięwzięcia w ramach Gminnego Programu Rewitalizacji Gminy Nowogródek Pomorski (GPR), powinien nawiązywać do podziału zastosowanego w LPR przy uwzględnieniu uwarunkowań demograficznych. Prace nad GPR rozpoczną się po przyjęciu przez Radę Gminy Nowogródek Pomorski uchwały w sprawie wyznaczenia obszaru zdegradowanego i obszaru rewitalizacji.

Podział gminy na jednostki analityczne powinien uwzględniać uwarunkowania demograficzne w taki sposób, aby wydzielone jednostki były zbliżone do siebie pod względem liczby mieszkańców przy jednoczesnym zachowaniu integralności struktur mieszkaniowych oraz z uwzględnieniem możliwości pozyskania zróżnicowanych danych. Wszystko to pozwoli na uzyskanie większej „ziarnistości” i porównywalności obszaru analitycznego gminy.

GRANICE EWIDENCYJNE

Przepisy ustawy o rewitalizacji umożliwiają zastosowanie specjalnych narzędzi wspierających proces rewitalizacji, np. Specjalną Strefę Rewitalizacji, które muszą być przypisane ściśle do określonych działek ewidencyjnych. To wskazuje, że podział gminy na jednostki analityczne powinien uwzględniać granice ewidencyjne nieruchomości i unikać sytuacji, w których granice jednostek analitycznych dzielą działki ewidencyjne, co mogłoby w konsekwencji rodzić problemy interpretacyjne i realizacyjne. Nie jest to jednak możliwe w przypadku niektórych działek ewidencyjnych oznaczających drogi lub wody płynące.

DELIMITACJA JEDNOSTEK ANALITYCZNYCH

Mając na względzie omówione powyżej założenia i wynikające z nich rekomendacje, obszar gminy został podzielony na 20 jednostek analitycznych.

Punktem wyjścia był podział gminy na jednostki analityczne zastosowany w analizach na potrzeby sporządzenia *Lokalnego Programu Rewitalizacji na terenie Gminy Nowogródek Pomorski na lata 2017-2023*, tj. sołectwa, przy czym dwie z wyznaczonych wtedy jednostek – nr 2 (Nowogródek Pomorski) i 5 (Karsko) podzielono na (łącznie) dwanaście mniejszych. Uzyskano w ten sposób jednostki, których liczba mieszkańców waha się w granicach od 42 do 422 osób, co powoduje że są to wielkości porównywalne do liczby mieszkańców pozostałych 8 jednostek (ryc. 2, tab. 1).

Rycina 2. Podział obszaru gminy na jednostki analityczne

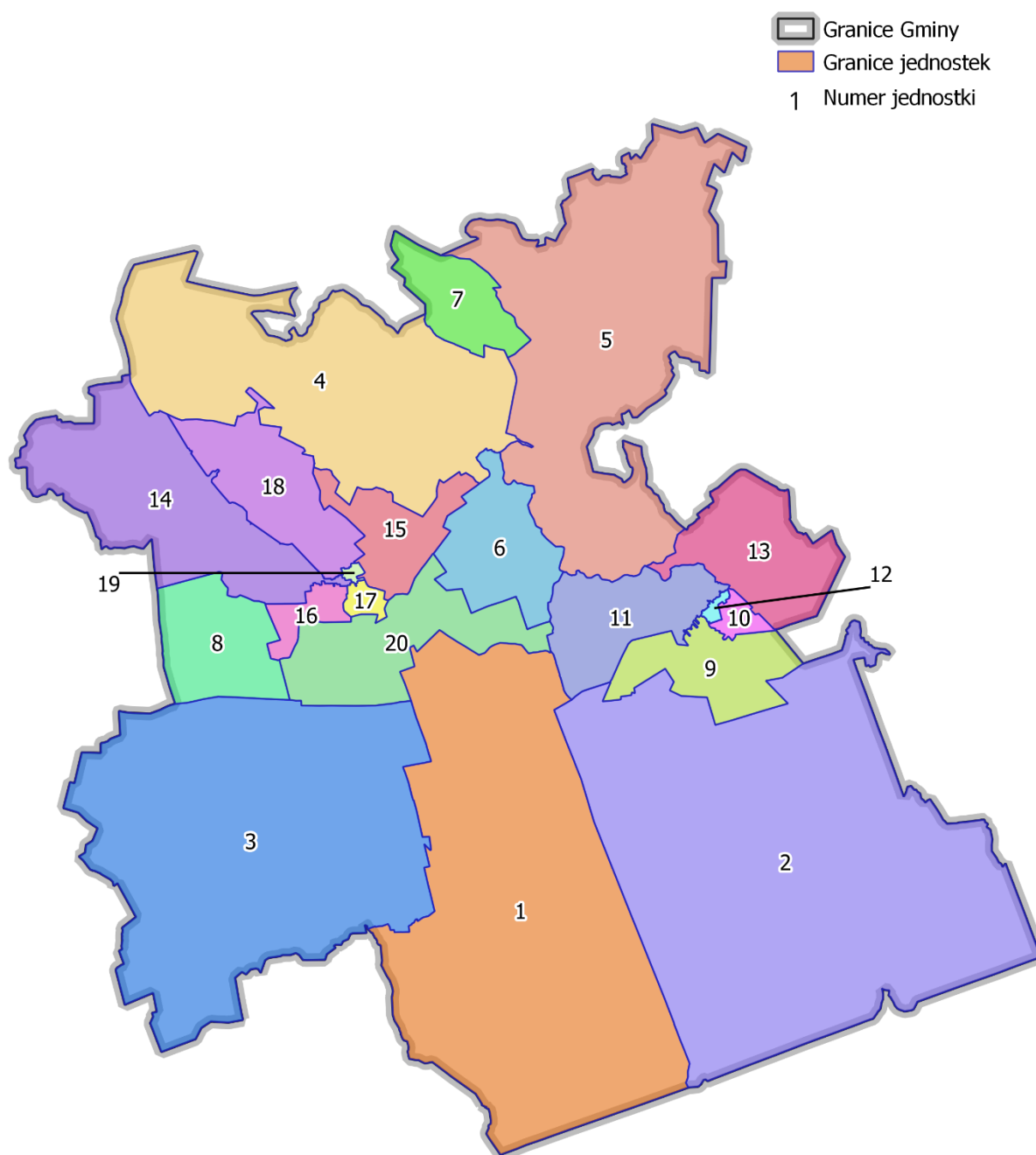


Tabela 1. Jednostki analityczne - zestawienie

Oznaczenie jednostki	Nazwa Jednostki	Powierzchnia [km ²]	Udział w powierzchni ogólnej jednostek [%]	Liczba ludności (stan na 21.12.2022 r.)	Udział w ogólnej liczbie ludności gminy [%]	Gęstość zaludnienia [os./km ²]
1	Golin*	24,39	16,72	77	2,36	3,16
2	Parzeńsko*	30,55	20,94	106	3,25	3,47
3	Trzcinna*	21,93	15,03	550	16,89	25,08
4	Giżyn*	14,14	9,69	385	11,82	27,23
5	Kinice*	16,81	11,52	294	9,03	17,49
6	Sumiak*	3,22	2,21	88	2,70	27,33
7	Rokitno	2,14	1,47	50	1,54	23,36
8	Świątki	3,18	2,18	139	4,27	43,71
9	Gorzowska - Karsko (+ul. Leśna i ul. Polna)	2,85	1,95	106	3,25	37,19
10	Pionierów	0,39	0,27	393	12,07	1007,69
11	Mieszka I	3,34	2,29	373	11,45	111,68
12	Ogrodowa - Karsko	0,10	0,07	115	3,53	1150,00
13	Jedności Narodowej (+ Lipin)	3,87	2,65	69	2,12	17,83
14	Adama Mickiewicza (+ ul.700-lecia i ul. Św. Floriana)	7,65	5,24	98	3,01	12,81
15	Barlinecka	2,24	1,54	77	2,36	34,38
16	Boczna	0,74	0,51	49	1,50	66,22
17	Gorzowska – Nowogródek Pomorski (+ ul. Łąkowa i ul. Polna)	0,31	0,21	113	3,47	364,52
18	Ogrodowa – Nowogródek Pomorski (+ ul. Kościelna, ul. Pocztowa i ul. Lipiańska)	3,59	2,46	36	1,11	10,03
19	Wiejska (+ ul. Szkolna, ul. Pomorska i ul. Krótka)	0,08	0,05	93	2,86	1162,50
20	Kolonia Nowogródek Pomorski	4,37	3,00	46	1,41	10,53
Razem		145,89		3257		

*Miejscowości wchodzące w skład jednostki:

1. Golin, Sołacz;
2. Parzeńsko, Ławin, Stawno, Trzciniec;
3. Trzcinna, Chocień, Rataje, Smolary, Smólsko, Somin;
4. Giżyn, Giżyn Osada, Pachocino;
5. Kinice, Nowe Kinice, Ulejno;
6. Sumiak, Karlin.

3 DANE ANALITYCZNE I WSKAŹNIKI DELIMITACYJNE

Na potrzeby wyznaczenia (delimitacji) obszaru zdegradowanego i obszaru rewitalizacji zgromadzony został zestaw danych analitycznych (tab. 2) i na tej podstawie przygotowano ostateczną listę wskaźników badawczych (tab. 3), które opracowano w oparciu o przepisy art. 9 ust. 1 ustawy o rewitalizacji. Stosownie do przepisów ustawy, w procesie delimitacji należy przeanalizować zjawiska w sferach:

- społecznej, w szczególności: bezrobocie, ubóstwo, przestępczość, wysoka liczba mieszkańców będących osobami ze szczególnymi potrzebami, poziom edukacji lub kapitału społecznego, poziom uczestnictwa w życiu publicznym i kulturalnym,
- gospodarczej, w szczególności: stopień przedsiębiorczości, kondycję lokalnych przedsiębiorstw,
- środowiskowej, w szczególności: przekroczenia standardów jakości środowiska, obecność odpadów stwarzających zagrożenie dla życia, zdrowia ludzi lub stanu środowiska,
- przestrzenno-funkcjonalnej, w szczególności: wyposażenie w infrastrukturę techniczną i społeczną lub jej stan techniczny, dostęp do podstawowych usług lub ich jakość, rozwiązania urbanistyczne w kontekście funkcji obszaru, niedostosowanie infrastruktury do potrzeb osób ze szczególnymi potrzebami, poziom obsługi komunikacyjnej, dostępność lub jakość terenów publicznych,
- technicznej, w szczególności: stan techniczny obiektów budowlanych, w tym o przeznaczeniu mieszkaniowym, rozwiązania techniczne umożliwiające efektywne korzystanie z obiektów budowlanych, w szczególności w zakresie energooszczędności, ochrony środowiska i zapewniania dostępności osobom ze szczególnymi potrzebami.

Dane zostały zebrane i przeanalizowane w sposób pozwalający na spełnienie wymogów wynikających z przepisów art. 4 ust. 1 ustawy o rewitalizacji, zgodnie z którymi organ wykonawczy gminy, przy wyznaczaniu obszaru zdegradowanego i rewitalizacji „prowadzi analizy, w których wykorzystuje obiektywne i weryfikowalne mierniki i metody badawcze dostosowane do lokalnych uwarunkowań”. Ze względu na ochronę danych osobowych, dane zostały przekazane w formie zanonimizowanej. Część pozyskanych danych była przekazywana przez instytucje i komórki organizacyjne Urzędu Gminy w formie niewymagającej obróbki, a część ze względu na formę źródłowych baz danych wymagała obróbki i dostosowania do formy umożliwiającej ich wykorzystanie w analizach. Takiego dostosowania wymagały dane w zakresie:

- frekwencji wyborczej – dane te obszarowo nie pokrywają się z granicami jednostek analitycznych, z tego względu dane cząstkowe dla jednostek analitycznych wyliczono ze średniej ważonej, gdzie wagą była liczba upoważnionych do głosowania,
- granice obwodów głosowania – dane nie były dostępne w formie wektorowej, co wymagało opracowania zasięgu przestrzennego granic obwodów,

Tabela 2. Zestawienie danych analitycznych

Lp.	Zakres danych	Źródło danych
1.	Liczba mieszkańców ogółem wg stanu na 31.12.2016 r.	Urząd Gminy w Nowogrodku Pomorskim
2.	Liczba mieszkańców ogółem wg stanu na 31.12.2022 r.	Urząd Gminy w Nowogrodku Pomorskim
3.	Liczba mieszkańców poniżej 18 lat wg stanu na 31.12.2022 r.	Urząd Gminy w Nowogrodku Pomorskim
4.	Liczba mieszkańców powyżej 18 lat i poniżej 65 - mężczyźni i 60 - kobiety stanu na 31.12.2022 r.	Urząd Gminy w Nowogrodku Pomorskim
5.	Liczba mieszkańców w wieku 65 lat i więcej - mężczyźni i 60 lat i więcej - kobiety wg stanu na 31.12.2022 r.	Urząd Gminy w Nowogrodku Pomorskim
6.	Liczba osób korzystających z pomocy społecznej z powodu ubóstwa wg stanu na 31.12.2022 r.	Gminny Ośrodek Pomocy Społecznej w Nowogrodku Pomorskim

Lp.	Zakres danych	Źródło danych
7.	Liczba mieszkań komunalnych wg stanu na 31.12.2022 r.	Urząd Gminy w Nowogrodku Pomorskim
8.	Liczba mieszkań komunalnych z zaległościami czynszowymi powyżej 3 miesięcy wg stanu na 31.12.2022 r.	Urząd Gminy w Nowogrodku Pomorskim
9.	Liczba zarejestrowanych bezrobotnych wg stanu na 31.12.2022 r.	Powiatowy Urząd Pracy w Myśliborzu
10.	Liczba długotrwale bezrobotnych pozostających bez pracy 24 miesiące i dłużej wg stanu na 31.12.2022 r.	Powiatowy Urząd Pracy w Myśliborzu
11.	Liczba osób pobierających zasiłki przyznawane z powodu niepełnosprawności wg stanu na 31.12.2022 r.	Gminny Ośrodek Pomocy Społecznej w Nowogrodku Pomorskim
12.	Liczba przypadków bezradności w sprawach opiekuńczo-wychowawczych i prowadzenia gospodarstwa domowego wg stanu na 31.12.2022 r.	Gminny Ośrodek Pomocy Społecznej w Nowogrodku Pomorskim
13.	Liczba procedur niebieskich kart wg stanu na 31.12.2022 r.	Gminny Ośrodek Pomocy Społecznej w Nowogrodku Pomorskim
14.	Liczba osób z problemem alkoholowym wg stanu na 31.12.2022 r.	Gminna komisja rozwiązywania problemów alkoholowych
15.	Granice obwodów głosowania	Państwowa Komisja Wyborcza
16.	Frekwencja w wyborach prezydenckich w 2020 r.	Państwowa Komisja Wyborcza
17.	Frekwencja w wyborach samorządowych do rady gminy w 2018 r.	Państwowa Komisja Wyborcza
18.	Liczba interwencji policji ogółem bez zdarzeń drogowych oraz związanych z COVID' 19 i kwarantanną w 2022 r.	Policja
19.	Wyniki egzaminu ósmoklasisty z języka polskiego wg stanu na 13.09.2022 r.	Okręgowa Komisja Egzaminacyjna
20.	Wyniki egzaminu ósmoklasisty z matematyki wg stanu na 13.09.2022 r.	Okręgowa Komisja Egzaminacyjna
21.	Wyniki egzaminu ósmoklasisty z języka obcego wg stanu na 13.09.2022 r.	Okręgowa Komisja Egzaminacyjna
22.	Liczba podmiotów zarejestrowanych w CEIDG wg miejsca prowadzenia działalności wg stanu na 31.12.2022 r.	Urząd Gminy w Nowogrodku Pomorskim
23.	Liczba podmiotów wykreślonych w latach 2016, 2017, 2018, 2019, 2021, 2022 z CEIDG wg stanu na 31.12.2022 r.	Urząd Gminy w Nowogrodku Pomorskim
24.	Liczba podmiotów zawieszonych w latach 2016, 2017, 2018, 2019, 2021, 2022 z CEIDG wg stanu na 31.12.2022 r.	Urząd Gminy w Nowogrodku Pomorskim
25.	Ilość azbestu [kg]	Urząd Gminy w Nowogrodku Pomorskim
26.	Liczba budynków (ogółem, jedno-, wielorodzinnych) wyposażonych w źródła ciepła (kocioł, piec, trzon kuchenny, kominek) na paliwo stałe według deklaracji dotyczącej źródeł ciepła i spalania paliw wg stanu na 31.12.2022 r.	Centralnej Ewidencji Emisyjności Budynków, UG w Nowogrodku Pomorskim
27.	Liczba obiektów ujętych w GEZ wg stanu na 2023 r.	GEZ, Urząd Gminy w Nowogrodku Pomorskim
28.	Liczba obiektów w Rejestrze Zabytków wg stanu na 2023 r.	Urząd Gminy w Nowogrodku Pomorskim Rejestr zabytków

Lp.	Zakres danych	Źródło danych
29.	Długość dróg publicznych wg stanu na 2023 r.	BDOT10k
30.	Powierzchnia jednostki [km ²] wg stanu na 2023 r.	Państwowy Rejestr Granic
31.	Powierzchnia terenów zurbanizowanych [m ²] wg stanu na 2023 r.	BDOT10k
32.	Liczba mieszkań komunalnych bez c.o. i c.w.u. wg stanu na 31.12.2022 r.	Urząd Gminy w Nowogrodku Pomorskim
33.	Liczba mieszkań komunalnych bez łazienki i/lub WC wg stanu na 31.12.2022 r.	Urząd Gminy w Nowogrodku Pomorskim
34.	Liczba budynków użyteczności publicznej niedostosowanych lub częściowo niedostosowanych do potrzeb osób ze szczególnymi potrzebami wg stanu na 31.12.2022 r.	Urząd Gminy w Nowogrodku Pomorskim

W oparciu o zgromadzone dane oraz omówione powyżej wnioski i wytyczne została opracowana lista wskaźników ilustrujących wartości występowania zjawisk kryzysowych, które przedstawia poniższa tabela.

Tabela 3. Lista wskaźników

Lp.	Wskaźnik	Destymulanta
Sfera społeczna		
1.	Zmiana liczby ludności w latach 2016-2022	nie
2.	Współczynnik obciążenia demograficznego	nie
3.	Liczba osób korzystających z pomocy społecznej z powodu ubóstwa / 1 000 mieszkańców	tak
4.	Udział mieszkań komunalnych z zaległościami czynszowymi powyżej 3 miesięcy w ogólnej liczbie lokali komunalnych w 2022 [%]	tak
5.	Liczba zarejestrowanych bezrobotnych / 1 000 mieszkańców	tak
6.	Liczba długotrwale bezrobotnych pozostających bez pracy 24 miesiące i dłużej / 1 000 mieszkańców	tak
7.	Liczba osób pobierających zasiłki przyznawane z powodu niepełnosprawności / 1 000 mieszkańców	tak
8.	Liczba przypadków bezradności w sprawach opiekuńczo-wychowawczych i prowadzenia gospodarstwa domowego / 1 000 mieszkańców	tak
9.	Odsetek mieszkańców z problemem alkoholowym	tak
10.	Liczba procedur niebieskich kart / 1000 mieszkańców	tak
11.	Liczba interwencji policji / 1 000 mieszkańców (ogółem)	tak
12.	Frekwencja w wyborach samorządowych do rady gminy w 2018 r.	nie
13.	Frekwencja w wyborach prezydenckich w 2020 r. (I tura)	nie
14.	Wyniki egzaminu ósmoklasisty z języka polskiego	nie
15.	Wyniki egzaminu ósmoklasisty z matematyki	nie
16.	Wyniki egzaminu ósmoklasisty z języka obcego	nie
Sfera gospodarcza		
17.	Liczba podmiotów zarejestrowanych w CEIDG / 1000 mieszkańców	nie
18.	Liczba podmiotów gospodarczych, które zawiesiły działalność w latach 2016-2022 / 1000 mieszkańców	tak

Lp.	Wskaźnik	Destymulanta
19.	Stosunek podmiotów gospodarczych wykreślonych z CEIDG w latach 2016-2022 do ogólnej liczby podmiotów w jednostce [%]	tak
Sfera środowiskowa		
20.	Ilość odpadów niebezpiecznych zawierających azbest / 1 km ²	tak
21.	Liczba źródeł ciepła (kocioł, piec, trzon kuchenny, kominek) na paliwo stałe / 1 km ²	tak
Sfera przestrzenno-funkcjonalna		
22.	Liczba obiektów ujętych w GEZ	tak
23.	Liczba obiektów w Rejestrze zabytków	tak
24.	Gęstość dróg publicznych (długość dróg publicznych / powierzchni terenów zurbanizowanych)	nie
Sfera techniczna		
25.	Stosunek liczby mieszkań komunalnych bez centralnego ogrzewania i ciepłej wody użytkowej (c.o. i c.w.u.) do liczby mieszkań komunalnych [%]	tak
26.	Stosunek liczby mieszkań komunalnych bez łazienki i/lub WC do liczby mieszkań komunalnych [%]	tak
27.	Liczba budynków użyteczności publicznej niedostosowanych do potrzeb osób ze szczególnymi potrzebami / 1 km ²	tak

4 ANALIZY WSKAŹNIKOWE

Do oceny rozkładu empirycznego badanego zjawiska wykorzystano szereg różnych charakterystyk liczbowych, które mają charakter liczb bezwzględnych lub liczb względnych. Mierniki o wartościach bezwzględnych stosowano w celu ilościowego wyrażenia wskaźników statystycznych, które bezpośrednio charakteryzują wielkość zjawisk. Natomiast mierniki o wartościach względnych stosowano w celu charakterystyki stopnia rozpowszechnienia lub rozwoju danego zjawiska.

Analizy wskaźnikowe zmierzające do wyznaczenia obszarów: zdegradowanego i rewitalizacji przeprowadzono z wykorzystaniem wskaźników syntetycznych (złożonych) dla poszczególnych zjawisk i sfer, które umożliwiają łączne przedstawienie skali problemów w odniesieniu do średnich wartości dla całej gminy. Wskaźnik syntetyczny dla danej dziedziny sfery społecznej lub sfer: gospodarczej, środowiskowej, przestrzenno-funkcjonalnej i technicznej liczono jako sumę ważoną (wzór 1) analizowanych zjawisk, składających się na sytuację w poszczególnych dziedzinach i sferach.

$$WS_{ij} = \sum_{i=1}^n z_{ij} \times W_{ij}$$

(wzór 1)

gdzie:

WS_{ij} - wartość wskaźnika syntetycznego j dla jednostki i

W_{ij} - wartość zestandaryzowana wskaźnika j dla jednostki i

z_{ij} - współczynnik wagi wskaźnika j dla jednostki i

n - liczba wskaźników

Suma ważona to suma wartości wskaźników cząstkowych, która przedstawia skalę natężenia zjawisk w ramach poszczególnych dziedzin lub sfer. Wartość współczynnika wagi analizowanych zjawisk określano biorąc pod uwagę istotność zjawiska badanej dziedziny lub sfery przy uwzględnieniu lokalnych uwarunkowań oraz liczebność wskaźników cząstkowych

w ramach dziedziny sfery społecznej i sfer: gospodarczej, środowiskowej, przestrzenno-funkcjonalnej, technicznej, tak aby wartość wag w ich ramach sumowała się do jedności.

W celu właściwego porównywania i sumowania wartości wskaźników poszczególnych zjawisk, obliczone ich wartości zestandaryzowano według wzoru 2. Wartość standaryzowana wskaźnika wynosząca „0” oznacza średnią dla gminy. W sytuacji, gdy w przypadku danego zjawiska mamy do czynienia z destymulantą (czyli najprościej ujmując w sytuacji, kiedy wyższa wartość wskaźnika oznacza gorszą sytuację) wykonywane było mnożenie wartości wskaźnika przez „-1”, co oznacza, że standaryzowane zjawiska są negatywne.

$$W_{ij} = \frac{x_{ij} - \bar{x}_j}{s_j}; \quad W_{ij} = \frac{x_{ij} - \bar{x}_j}{s_j} \times (-1) \quad (\text{wzór 2})$$

gdzie:

W_{ij} - wartość zestandaryzowana wskaźnika j dla jednostki i

x_{ij} - wartość wskaźnika j dla jednostki i

\bar{x}_j - średnia arytmetyczna wskaźnika j

s_j - odchylenie standardowe wskaźnika j

-1 - współczynnik korygujący w przypadku destymulanty

Rozkład przestrzenny analizowanych zjawisk przedstawiono na rycinach przy wykorzystaniu metody Jenksa. Jest to metoda optymalizacyjna doboru przedziałów klasowych stosowanych w celu uzyskania jak największej jednolitości wewnętrznej klas przy jednoczesnym zwiększeniu zróżnicowania pomiędzy nimi.

5 OBSZARY GMINY Z KUMULACJĄ ZJAWISK KRYZYSOWYCH

Stosownie do przepisów ustawy o rewitalizacji, obszar gminy znajdujący się w stanie kryzysowym, to taki, w którym występuje koncentracja negatywnych zjawisk społecznych, a w szczególności:

- bezrobocia,
- ubóstwa,
- przestępczości,
- wysokiej liczby mieszkańców będących osobami ze szczególnymi potrzebami, o których mowa w ustawie z dnia 19 lipca 2019 r. o zapewnianiu dostępności osobom ze szczególnymi potrzebami (tj. Dz. U. z 2022 r. poz. 2240),
- niskiego poziomu edukacji lub kapitału społecznego,
- niewystarczającego poziomu uczestnictwa w życiu publicznym i kulturalnym.

Wartości względne poszczególnych wskaźników dla wyznaczonych jednostek przedstawia tabela 4. Wskaźniki te wyrażane są w różnych jednostkach, dlatego też, w kolejnym etapie dokonano standaryzacji wskaźników z wykorzystaniem wzoru 2 (rozdz. 4), co pozwoliło na ujednolicenie porównywalności cech. Następnie dokonano sumowania cech w ramach poszczególnych dziedzin z wykorzystaniem wzoru 1 (rozdz. 4). Zestandaryzowane wartości wskaźników i ich sumy ważone oraz ich rozkład przestrzenny omówione zostały w dalszej części raportu.

Tabela 4. Zestawienie wskaźników dla analizowanych zjawisk sfery społecznej

Oznaczenie jednostki	Zmiana liczby ludności w latach 2016-2022 [%]	Współczynnik obciążenia demograficznego	Liczba osób korzystających z pomocy społecznej z powodu ubóstwa / 1 000 mieszk.	Udział mieszkań komunalnych z zaległościami czynszowymi powyżej 3 miesięcy w ogólnej liczbie lokali komunalnych w 2022 [%]	Liczba zarejestrowanych bezrobotnych / 1 000 mieszk.	Liczba długotrwale bezrobotnych pozostających bez pracy 24 miesiące i dłużej / 1 000 mieszk.	Liczba osób pobierających zasiłki przyznawane z powodu niepełnosprawności / 1 000 mieszk.	Liczba przypadków bezradności w sprawach opiekuńczo-wychowawczych i prowadzenia gospodarstwa domowego / 1 000 mieszk.	Odsetek mieszkańców z problemem alkoholowym	Liczba procedur niebieskich kart / 1000 mieszk.	Liczba interwencji policji / 1000 mieszk. (ogółem)	Frekwencja w wyborach samorządowych do rady gminy w 2018 r.	Frekwencja w wyborach prezydenckich w 2020 r. (I tura)	Wyniki egzaminu ósmoklasisty z jęz. polskiego	Wyniki egzaminu ósmoklasisty z matematyki	Wyniki egzaminu ósmoklasisty z jęz. obcego
1	0,00	0,60	12,99	-	51,95	25,97	12,99	-	-	-	51,95	51,55	49,55	59,48	57,92	45,48
2	-0,94	0,45	37,74	-	37,74	9,43	-	-	0,94	-	28,30	51,55	49,55	59,48	57,92	45,48
3	-1,27	0,69	9,09	-	34,55	3,64	14,55	7,27	-	3,64	110,91	50,09	52,42	59,48	57,92	45,48
4	-8,31	0,62	10,39	-	38,96	12,99	23,38	2,60	-	-	85,71	54,98	56,07	41,20	24,40	27,00
5	2,04	0,78	10,20	-	17,01	3,40	20,41	-	0,34	-	115,65	54,98	56,07	59,48	57,92	45,48
6	4,55	0,69	22,73	-	-	-	22,73	-	1,14	11,36	204,55	54,98	56,07	59,48	57,92	45,48
7	16,00	0,67	40,00	-	20,00	20,00	20,00	-	-	20,00	20,00	54,98	56,07	41,20	24,40	27,00
8	-12,23	0,62	7,19	-	28,78	7,19	14,39	-	-	7,19	172,66	50,09	52,42	41,20	24,40	27,00
9	-10,38	0,61	0,00	-	28,30	18,87	37,74	-	1,89	-	273,58	51,55	49,55	59,48	57,92	45,48
10	-7,38	0,68	17,81	-	43,26	22,90	27,99	-	-	-	104,33	51,55	49,55	59,48	57,92	45,48
11	-4,29	0,53	18,77	75	26,81	8,04	26,81	-	-	5,36	155,50	51,55	49,55	59,48	57,92	45,48
12	-2,61	0,72	17,39	100	34,78	17,39	26,09	-	0,87	-	121,74	51,55	49,55	59,48	57,92	45,48
13	-5,80	0,73	14,49	100	14,49	14,49	14,49	-	-	-	28,99	51,55	49,55	59,48	57,92	45,48
14	-4,08	0,56	10,20	-	10,20	-	30,61	-	-	-	448,98	54,98	56,07	41,20	24,40	27,00
15	-12,99	0,88	12,99	-	12,99	12,99	38,96	-	-	-	103,90	54,98	56,07	41,20	24,40	27,00
16	8,16	0,58	-	-	20,41	-	20,41	-	-	-	40,82	54,98	56,07	41,20	24,40	27,00
17	5,31	0,69	26,55	-	26,55	-	8,85	-	-	-	70,80	54,98	56,07	41,20	24,40	27,00
18	-16,67	0,38	27,78	-	27,78	-	27,78	-	-	-	55,56	54,98	56,07	41,20	24,40	27,00
19	-9,68	0,50	10,75	-	32,26	10,75	21,51	-	-	-	172,04	54,98	56,07	41,20	24,40	27,00
20	-10,87	0,59	-	-	-	-	-	-	-	-	152,17	54,98	56,07	41,20	24,40	27,00

ZMIANY DEMOGRAFICZNE

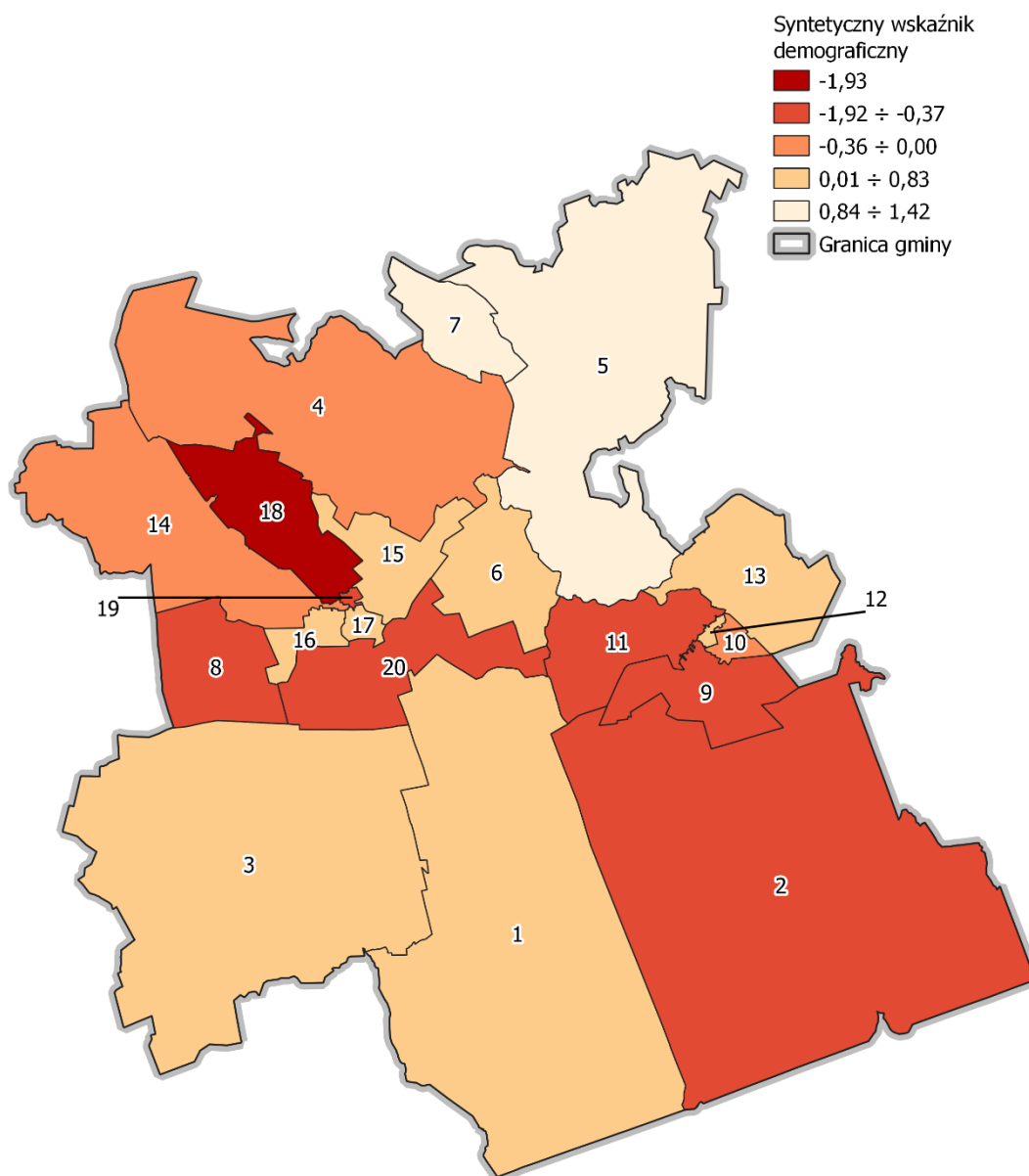
Zmiany demograficzne zachodzące w gminie przeanalizowano na podstawie dwóch wskaźników cząstkowych:

- zmiany liczby ludności w latach 2016-2022 (określającego zmiany liczby ludności w stosunku do roku 2016, tj. roku, który był analizowany jako ostatni przy opracowywaniu LPR);
- współczynnika obciążenia demograficznego (tj. stosunku liczby osób w wieku nieprodukcyjnym do liczby osób w wieku produkcyjnym).

Na rycinie 3. przedstawiono przestrzenny rozkład wskaźnika demograficznego dla jednostek analitycznych, obliczonego jako sumę ważoną zestandaryzowanych wartości wskaźników składowych. W analizie przyjęto, że oba zjawiska tj. przybywania/ubywania mieszkańców jak i wskaźnik obciążenia demograficznego, są równie istotne w kontekście analizy sytuacji demograficznej gminy, z tego powodu oba otrzymały wagę 0,5.

Niekorzystne, ujemne wartości wskaźnika demograficznego (tab. 5), czyli poniżej średniej dla gminy, odnotowano w 10 jednostkach: 2, 4, 8, 9, 10, 11, 14, 18, 19 i 20. Najniższą wartość wskaźnika odnotowano w jednostce nr 18 (-1,93). W przypadku pozostałych jednostek z ujemnym wskaźnikiem, wartość kształtowała się w granicach od -0,96 (jednostka nr 19) do -0,01 (jednostka nr 10).

Rycina 3. Syntetyczny wskaźnik demograficzny



UBÓSTWO

Zjawisko ubóstwa analizowano na podstawie dwóch wskaźników cząstkowych:

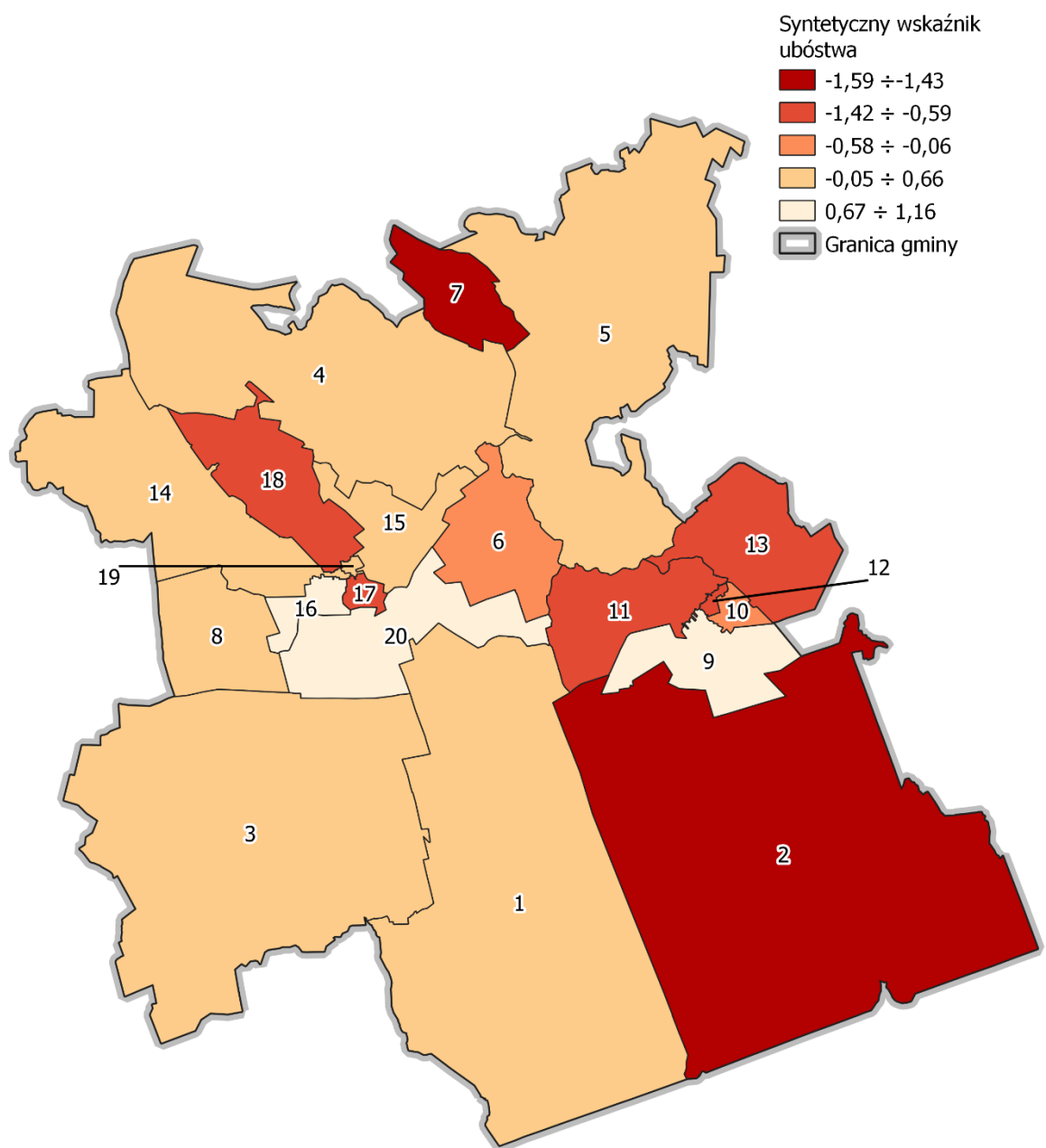
- liczby osób korzystających z pomocy społecznej z powodu ubóstwa na 1000 mieszkańców;
- stosunku liczby mieszkań komunalnych z zaległościami czynszowymi powyżej 3 miesięcy do ogólnej liczby lokali komunalnych.

Na rycinie 4. przedstawiono przestrzenny rozkład wskaźnika ubóstwa dla jednostek analitycznych, obliczonego jako sumę ważoną zestandaryzowanych wartości wskaźników składowych. Ze względu na to, że nie w każdej z jednostek występują lokale komunalne, w analizie przyjęto, że zjawisko liczby osób korzystających z pomocy społecznej z powodu ubóstwa jest bardziej istotnym zjawiskiem niż zaległości czynszowe w mieszkaniach

komunalnych, stąd przy sumowaniu wskaźników częściowych ubóstwa, wskaźnikowi charakteryzującemu skalę pomocy społecznej z powodu ubóstwa przyznano wagę 0,75, zaś wskaźnikowi zaległości czynszowych – wagę 0,25.

Niekorzystne, ujemne wartości wskaźnika ubóstwa (tab. 5), czyli poniżej średniej dla gminy, odnotowano w 9 jednostkach: 2, 6, 7, 10, 11, 12, 13, 17, 18. Najniższą wartość wskaźnika odnotowano w jednostkach nr: 7 (-1,59) i 2 (-1,43). W przypadku pozostałych jednostek z ujemnym wskaźnikiem, wartość ta kształtowała się w granicach $-0,79 \div -0,06$, przy czym najniższe wartości odnoszą się do jednostek: 12 (-0,79) i 18 (-0,75).

Rycina 4. Syntetyczny wskaźnik ubóstwa



BEZROBOCIE

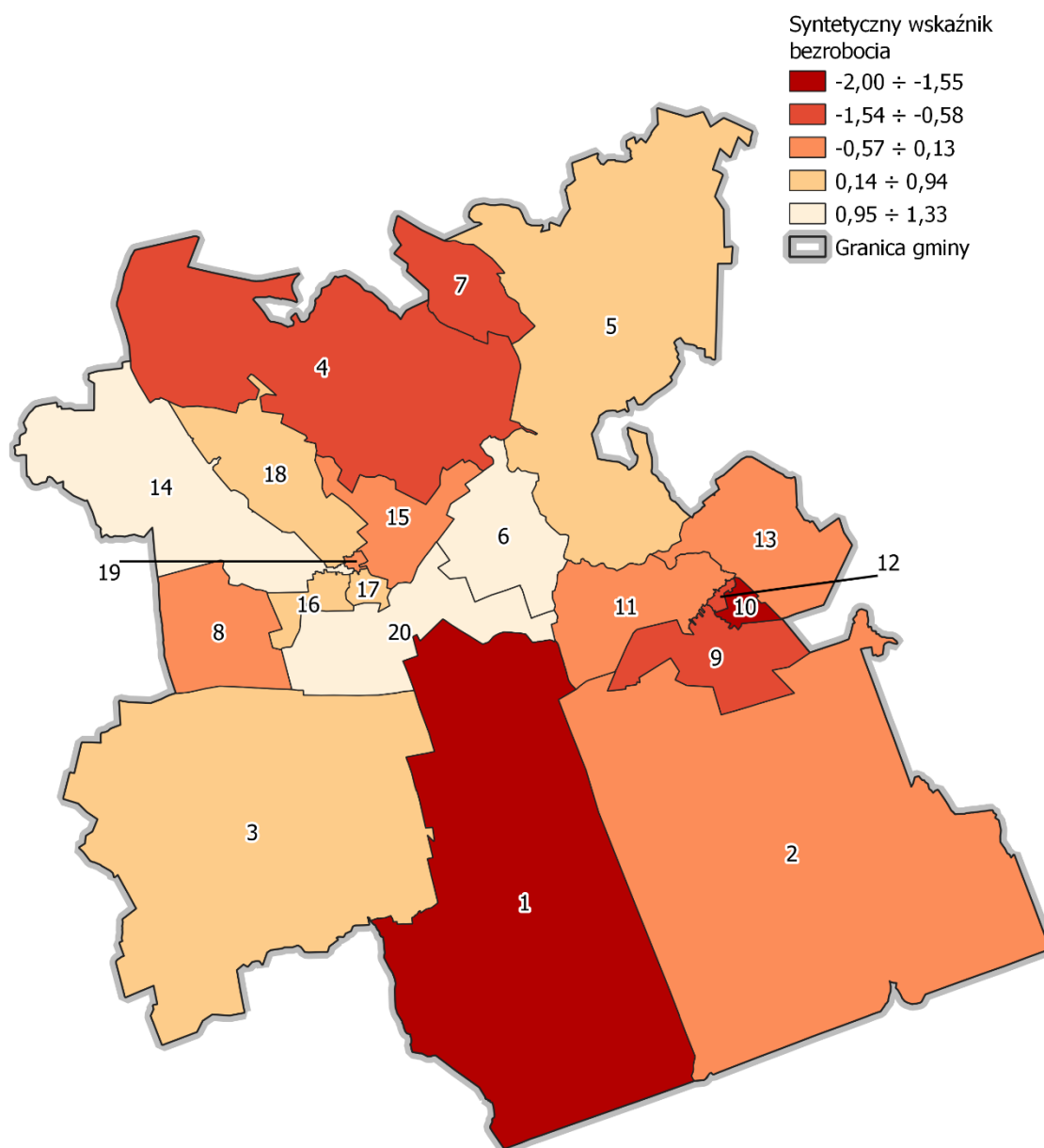
Zjawisko bezrobocia analizowano na podstawie dwóch wskaźników:

- liczby zarejestrowanych bezrobotnych na 1000 mieszkańców;
- liczby długotrwale bezrobotnych pozostających bez pracy 12 miesięcy i dłużej na 1000 mieszkańców.

Na rycinie 5. przedstawiono przestrzenny rozkład wskaźnika bezrobocia dla jednostek analitycznych obliczonego jako sumę ważoną zestandaryzowanych wartości wskaźników składowych. W analizie przyjęto, że bezrobocie długotrwale jest bardziej niekorzystnym zjawiskiem niż bezrobocie ogólne, stąd przy sumowaniu wskaźników cząstkowych bezrobocia, wskaźnikowi charakteryzującemu bezrobocie długotrwale przyznano wagę 0,75, zaś wskaźnikowi charakteryzującemu bezrobocie ogółem – wagę 0,25.

Ujemne wartości wskaźnika bezrobocia (tab. 5), czyli poniżej średniej dla gminy, odnotowano w 10 jednostkach: 1, 2, 4, 7, 9, 10, 12, 13, 15 i 19. Przy czym najniższą wartość wskaźnika odnotowano w jednostkach nr 1 (-2,00) i 10 (-1,55). W przypadku pozostałych jednostek z ujemnym wskaźnikiem, wartość ta kształtowała się w granicach -0,91 (9) ÷ -0,09 (15). Najniższe wartości wskaźnika odnotowano w jednostkach: 9 (-0,91) i 12 (-0,90).

Rycina 5. Syntetyczny wskaźnik bezrobocia



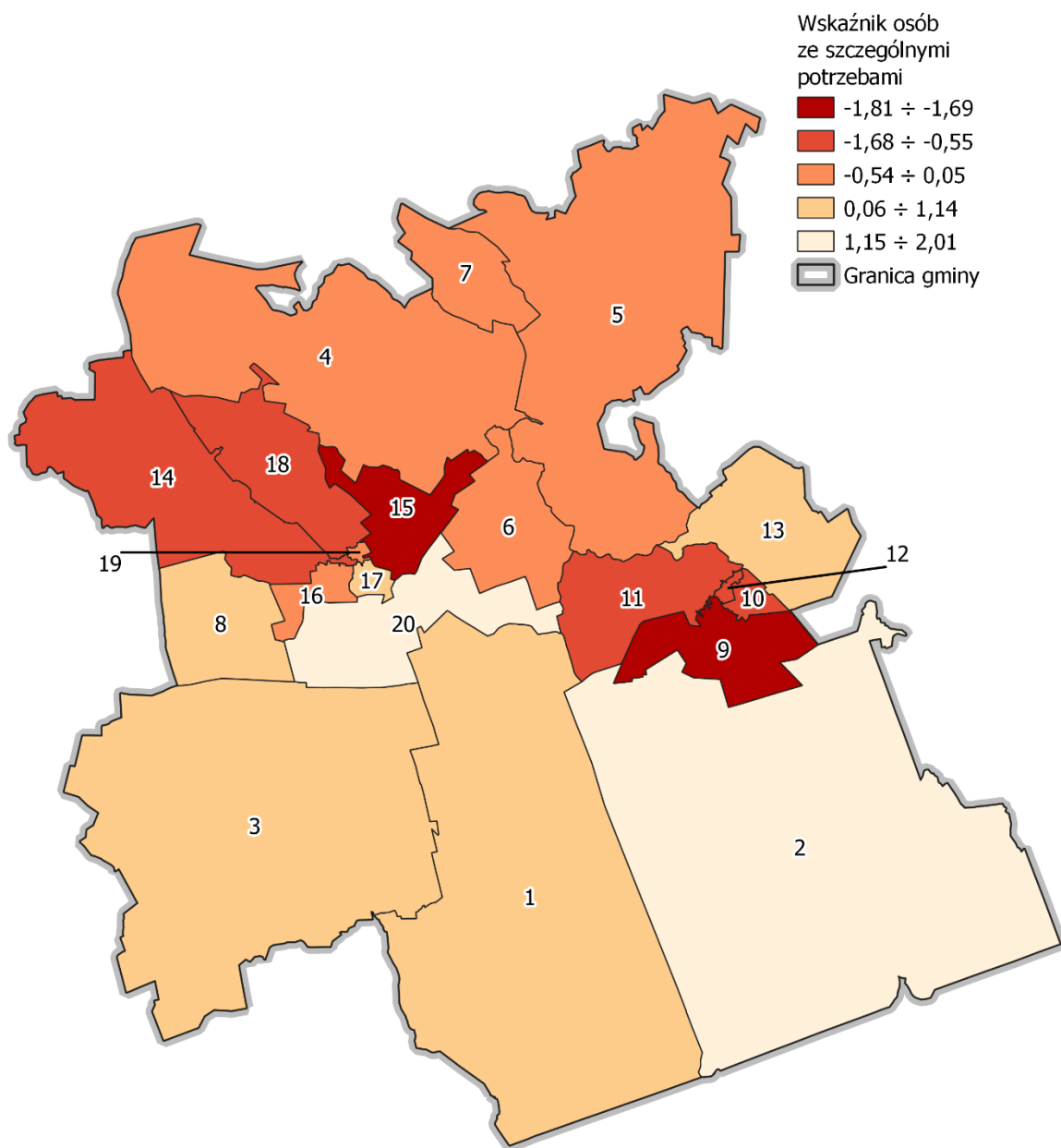
OSOBY ZE SZCZEGÓLNYMI POTRZEBAMI

W analizie zjawiska wykorzystano wskaźnik dotyczący liczby osób pobierających zasiłki przyznawane z powodu niepełnosprawności na 1 000 mieszkańców.

W skali gminy zjawisko to uznano za najpełniej określającą cechę, o której mowa w ustawie o rewitalizacji, tj. wysoką liczbę mieszkańców będących osobami ze szczególnymi potrzebami, o których mowa w ustawie z dnia 19 lipca 2019 r. o zapewnianiu dostępności osobom ze szczególnymi potrzebami. Na rycinie 6. przedstawiono przestrzenny rozkład wskaźnika osób ze szczególnymi potrzebami na podstawie pobieranego zasiłku przyznanego z tytułu niepełnosprawności. W analizie przyjęto, że wskaźnik liczby osób pobierających zasiłki przyznawane z powodu niepełnosprawności jest najbardziej istotnym zjawiskiem i jedynym, możliwym do obiektywnego zbadania w gminie, dlatego wagę określono jako 1.

Niekorzystne, ujemne wartości wskaźnika (tab. 5), czyli poniżej średniej dla gminy, odnotowano w 10 jednostkach, tj. 4, 6, 9, 10, 11, 12, 14, 15, 18 i 19. Najniższą wartość wskaźnika przedstawiono w jednostce nr 15 (-1,81) oraz 9 (-1,69). W przypadku pozostałych jednostek z ujemnym wskaźnikiem, wartość ta kształtowała się w granicach -0,99 (14) ÷ -0,1 (19).

Rycina 6. Wskaźnik liczby osób ze szczególnymi potrzebami.



BEZRADNOŚĆ I ZAGROŻENIE WYKLUCZENIEM SPOŁECZNYM

Analizę poziomu bezradności i zagrożenia wykluczeniem społecznym przeprowadzono na podstawie dwóch wskaźników:

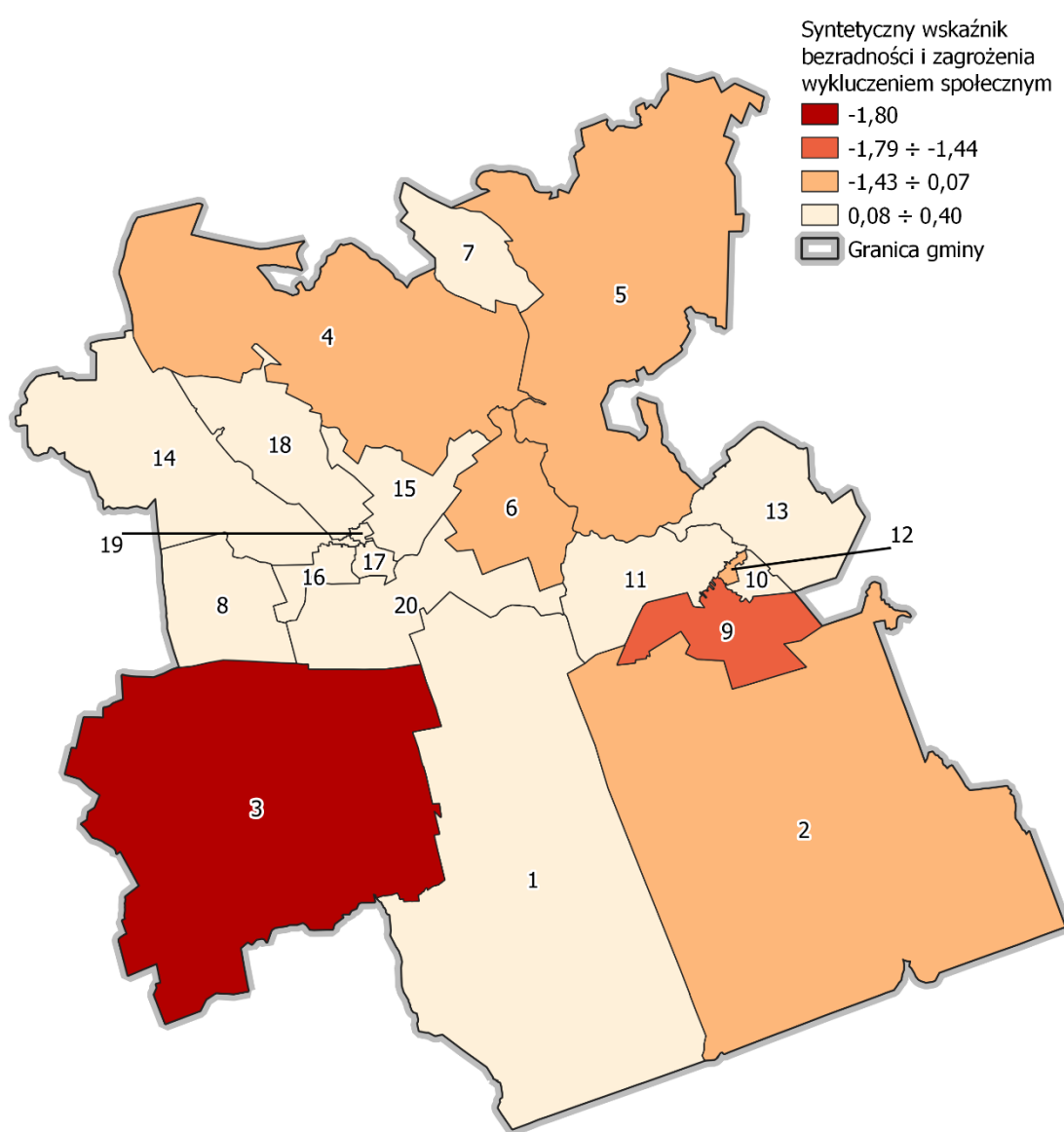
- liczby przypadków bezradności w sprawach opiekuńczo-wychowawczych i prowadzenia gospodarstwa domowego na 1 000 mieszkańców;
- odsetka mieszkańców z problemem alkoholowym.

Rodziny mające trudności w wypełnianiu funkcji opiekuńczo-wychowawczych w stosunku do swoich dzieci potrzebują pomocy w radzeniu sobie z zaburzeniami zachowania dzieci,

pokonywaniu problemów szkolnych, czy rozwijaniu ich umiejętności lub zainteresowań, co ma kluczowe znaczenie dla budowania właściwych relacji społecznych, a tym samym dla jakości kapitału społecznego. Występowanie problemu alkoholowego w rodzinie często jest przyczyną do generowania kolejnych problemów jak bezradność w sprawach opiekuńczo wychowawczych i prowadzenia gospodarstwa domowego. Ma wpływ na funkcjonowanie wszystkich domowników i wywołuje u nich stany nerwowe i lękowe, co wiąże się z rozpadem systemu więzi i oparcia, który powinien funkcjonować w domu, jednocześnie prowadząc do wykluczenia społecznego. Na rycinie 7. przedstawiono przestrzenny rozkład wskaźnika bezradności i zagrożenia wykluczeniem społecznym dla jednostek analitycznych. Ze względu na skalę występowania obu zjawisk przyjęto, że w odniesieniu do obszaru gminy oba wskaźniki mają równie istotne znaczenie, w związku z czym przyznano im wagi 0,5.

Ujemne wartości wskaźnika bezradności i zagrożenia wykluczeniem społecznym (tab. 5), czyli poniżej średniej dla gminy, odnotowano w 6 jednostkach, tj.: 2, 3, 4, 6, 9 i 12. Najniższe wartości wskaźnika odnotowano w jednostce nr 3 (-1,80) i 9 (-1,44). W przypadku pozostałych jednostek z ujemnym wskaźnikiem, wartość ta kształtowała się w granicach $-0,71 \div -0,38$.

Rycina 7. Syntetyczny wskaźnik bezradności i zagrożenia wykluczeniem społecznym



POZIOM PRZESTĘPCZOŚCI

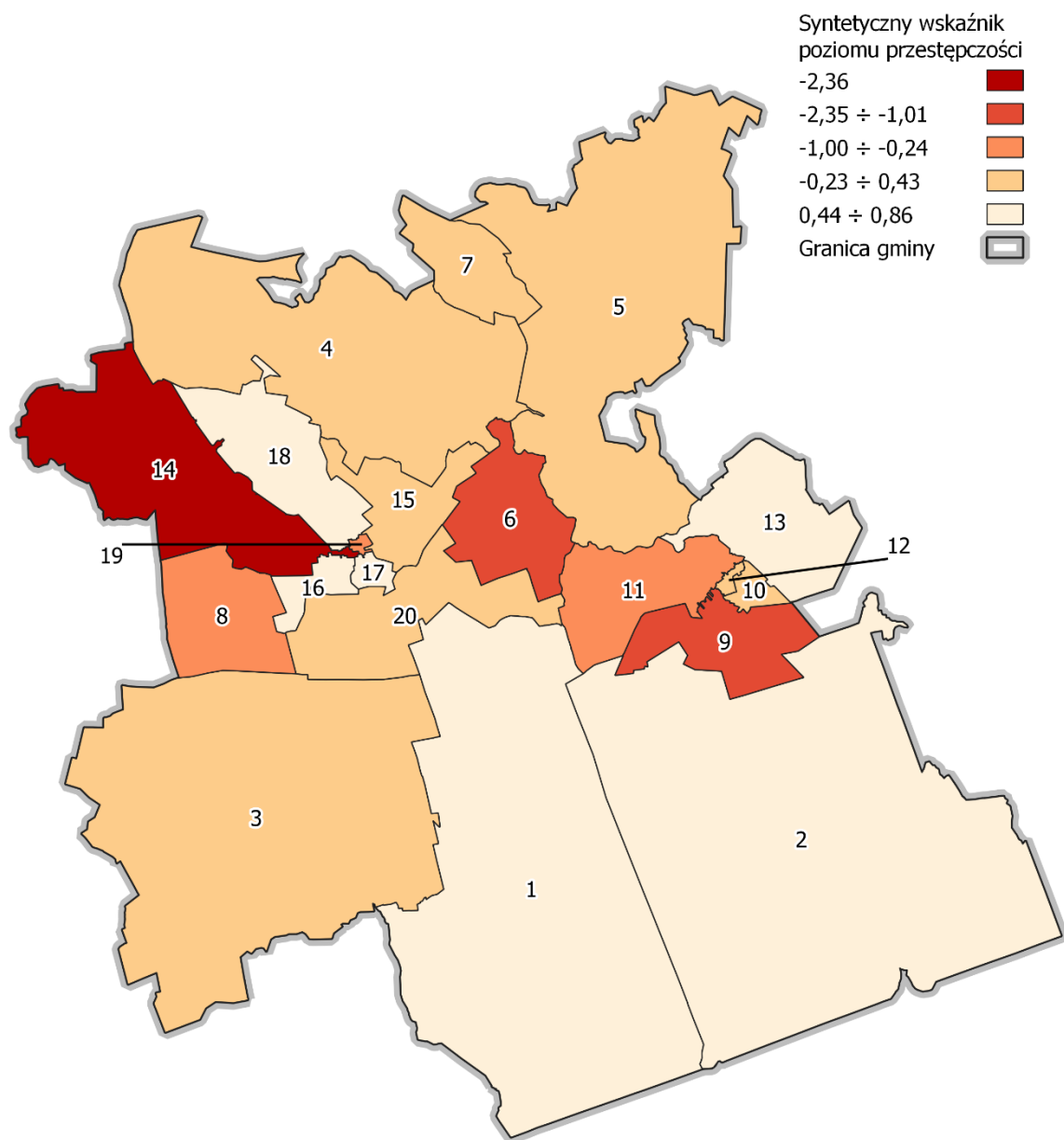
Zjawisko przestępczości analizowano na podstawie dwóch wskaźników:

- liczby procedur niebieskich kart na 1000 mieszkańców;
- liczby interwencji policji na 1000 mieszkańców.

Na rycinie 8. przedstawiono przestrzenny rozkład wskaźnika poziomu przestępczości dla jednostek analitycznych. Ze względu na skalę występowania obu zjawisk przyjęto, że liczba interwencji policji ma istotniejsze znaczenie w kontekście charakterystyki poziomu przestępczości na terenie gminy z tego powodu przyznano wagę 0,75.

Niekorzystne, ujemne wartości syntetycznego wskaźnika przestępczości (tab. 5), czyli poniżej średniej dla gminy, odnotowano w 8 jednostkach: 6, 7, 8, 9, 11, 14, 19, 20. Najniższa wartość wskaźnika występuje w jednostce nr 14 (-2,36). W przypadku pozostałych jednostek z ujemnym wskaźnikiem, wartość ta kształtowała się w granicach od -1,05 do -0,06, przy czym najniższe wartości odnotowano w jednostkach nr: 6 (-1,05), 9 (-1,01).

Rycina 8. Syntetyczny wskaźnik poziomu przestępczości



KAPITAŁ SPOŁECZNY I UCZESTNICTWO W ŻYCIU PUBLICZNYM

Poziom kapitału społecznego jako zjawiska bazującego na zaufaniu członków danej społeczności do siebie nawzajem, normach, wartościach, a także na zdolności do współpracy, analizowano na podstawie dwóch wskaźników:

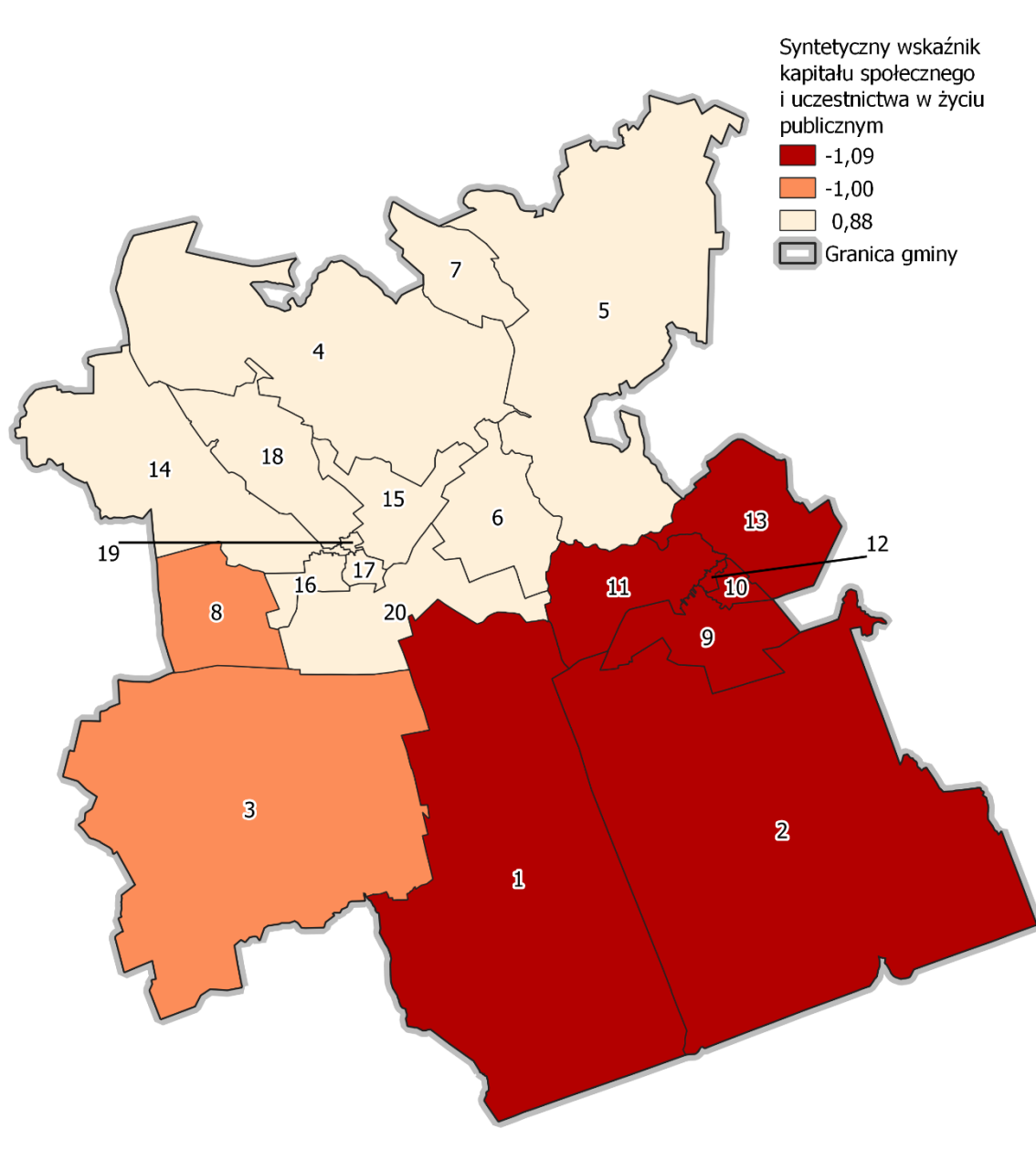
- frekwencji w wyborach samorządowych do rady gminy w 2018 r.;
- frekwencji w I. turze wyborów prezydenckich w 2020 r.

Są to wskaźniki, które uwzględniają lokalne uwarunkowania i najpełniej oddają poziom kapitału społecznego. Na rycinie 9. przedstawiono przestrzenny rozkład ogólnego wskaźnika kapitału społecznego i uczestnictwa w życiu publicznym dla jednostek analitycznych, obliczonego jako sumę ważoną zestandaryzowanych wartości wskaźników składowych.

W analizie przyjęto, że oba wskaźniki z racji na podobieństwo są sobie równe, stąd przy sumowaniu wskaźników cząstkowych przyznano im wagi po 0,5.

Niekorzystne, ujemne wartości wskaźnika kapitału społecznego i uczestnictwa w życiu publicznym (tab. 5), czyli poniżej średniej dla gminy, odnotowano w 9 jednostkach, tj.: 1, 2, 3, 8, 9, 10, 11, 12 i 13. Najniższą wartość wskaźnika odnotowano w jednostkach nr: 1, 2, 9, 10, 11, 12, 13 (-1,09). W przypadku pozostałych jednostek z ujemnym wskaźnikiem (3 i 8), wartość ta wynosiła -1,0.

Rycina 9. Syntetyczny wskaźnik kapitału społecznego i uczestnictwa w życiu publicznym



POZIOM EDUKACJI

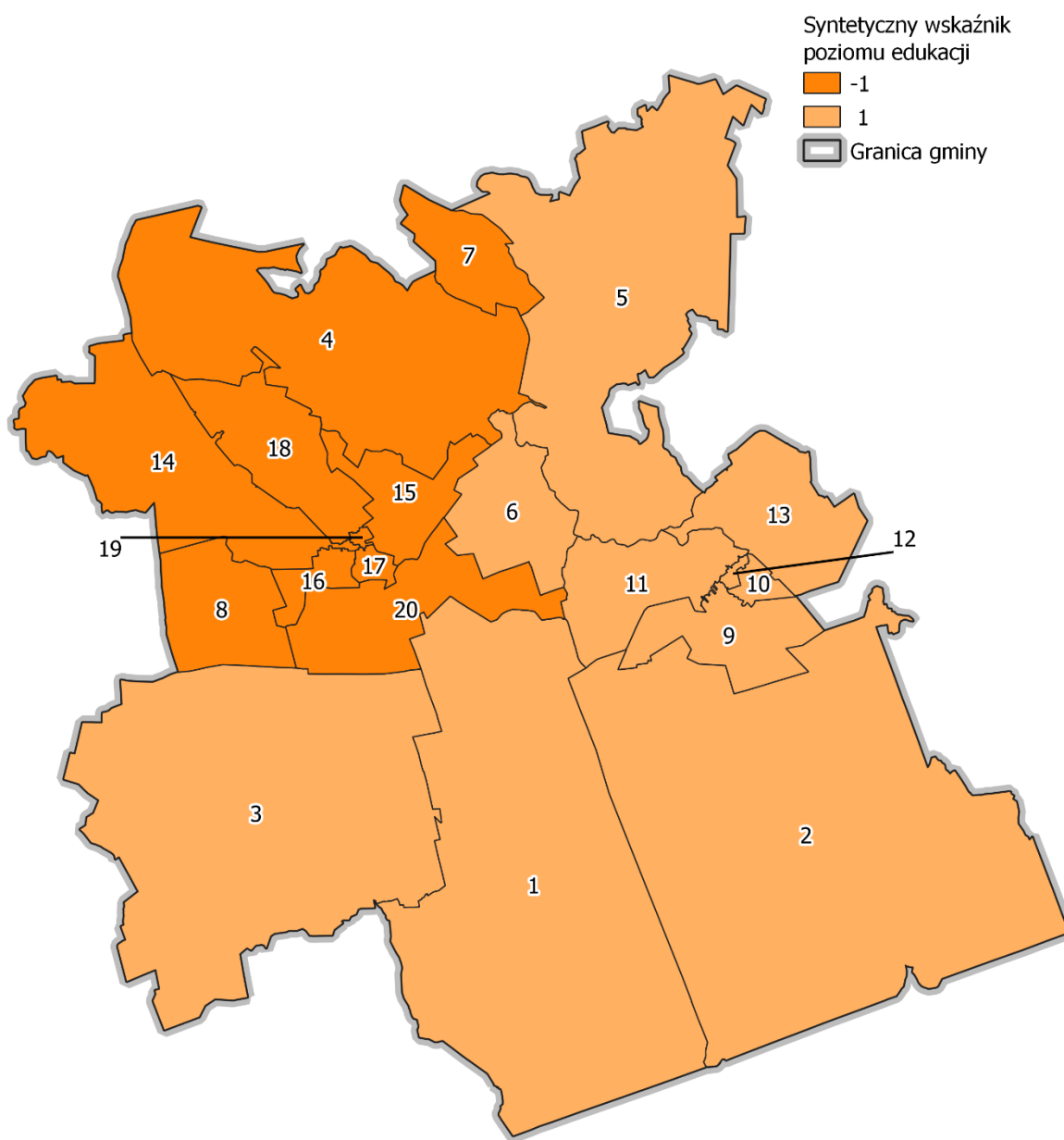
Poziom edukacji przeanalizowano na podstawie trzech wskaźników:

- wyników egzaminu ósmoklasisty z języka polskiego;
- wyników egzaminu ósmoklasisty z matematyki;
- wyników egzaminu ósmoklasisty z języka obcego.

Na rycinie 10. przedstawiono przestrzenny rozkład ogólnego wskaźnika poziomu edukacji. W analizie przyjęto, że wskaźniki te są równie istotne jeśli chodzi analizę zagadnienia poziomu edukacji, stąd przy sumowaniu wskaźników cząstkowych przyznano im równe wagi – po 0,33.

Niekorzystne, ujemne wartości wskaźnika poziomu edukacji (tab. 5), czyli poniżej średniej dla gminy, odnotowano w 10 jednostkach, tj.: 4, 7, 8, 14, 15, 16, 17, 18, 19, 20, wszystkie na poziomie -1,0. W przypadku pozostałych jednostek wartość ta przyjmowała wartość 1,0

Rycina 10. Syntetyczny wskaźnik poziomu edukacji



PODSUMOWANIE ANALIZY ZJAWISK SPOŁECZNYCH

Z obszarami z kumulacją zjawisk kryzysowych mamy do czynienia w sytuacji koncentracji negatywnych zjawisk społecznych. Aby móc stwierdzić, że na danym terenie występuje taka sytuacja, dokonano sumowania wskaźników poszczególnych zjawisk, otrzymując syntetyczny wskaźnik społeczny (tab. 5). Wartość tego wskaźnika pozwala określić natężenie zjawisk kryzysowych na terenie danej jednostki analitycznej – im ta wartość jest mniejsza, tym większe jest natężenie zjawisk kryzysowych. W tabeli 5. czerwoną czcionką wyróżniono najniższe wartości syntetycznego wskaźnika społecznego.

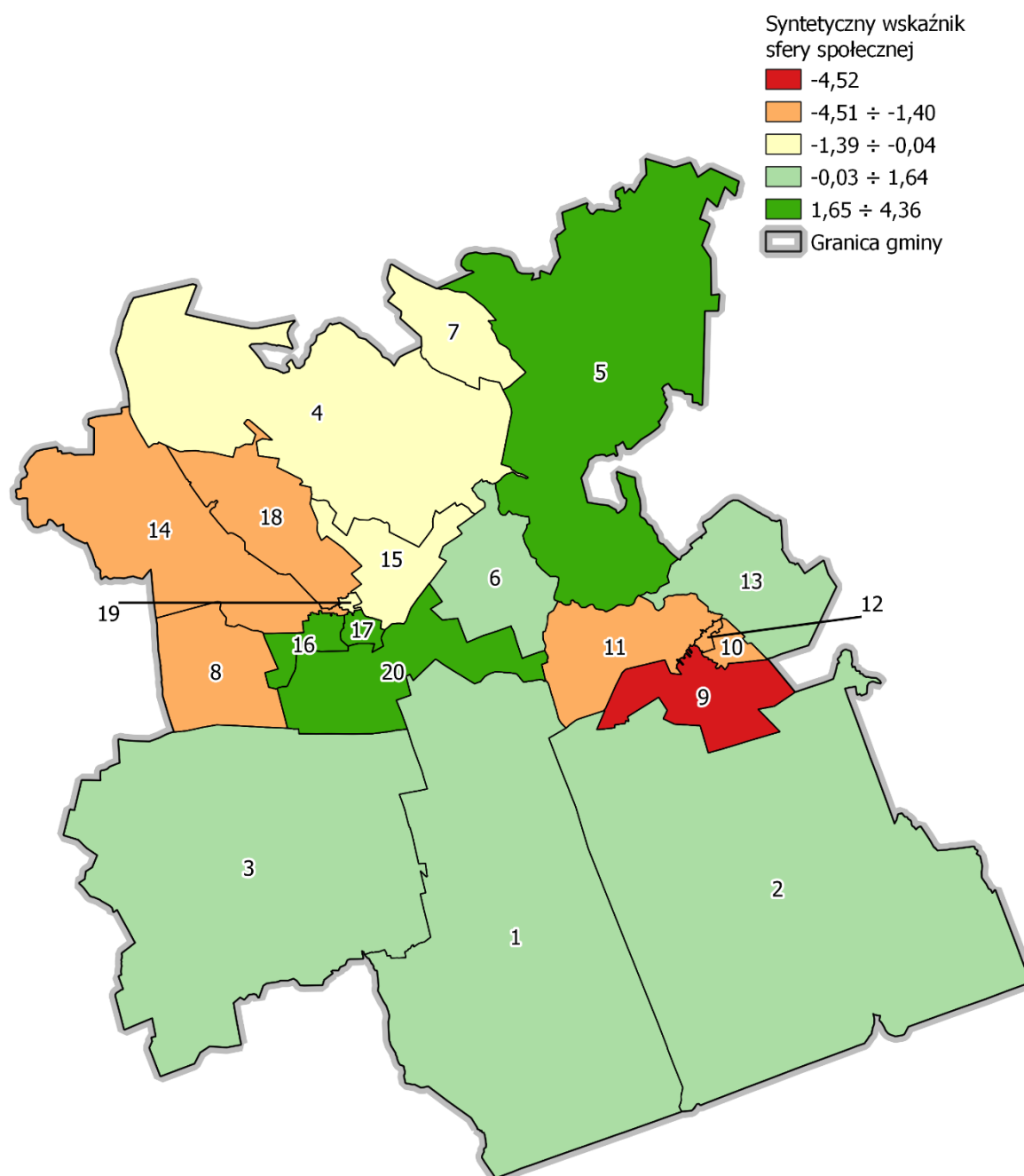
Ujemną wartość syntetycznego wskaźnika społecznego, czyli poniżej średniej dla gminy, odnotowano w 11 jednostkach. W przypadku jednostki 2. wskaźnik osiągnął wartość $-0,03$, która jest bliska zeru, czyli wartości progowej wskazującej czy mamy do czynienia z sytuacją koncentracji zjawisk kryzysowych w odniesieniu do średniej sytuacji dla gminy. Następna w kolejności ujemna wartość tego wskaźnika wynosi $-0,54$ i odnosi się do jednostki 15, zaś kolejne dodatnie wynoszą $0,12$ oraz $0,13$ i odnoszą się do jednostek 1 i 3. Ze względu na to, że różnica otrzymanych ujemnych wartości wskaźnika pomiędzy jednostkami 2 i 15 osiąga znaczną wartość w skali ogółu otrzymanych wskaźników - uznano, że poziom koncentracji negatywnych zjawisk społecznych w jednostce 2 jest niemal równy progowej wartości średniej dla gminy i tym samym nie potraktowano jej jako jednostki z kumulacją zjawisk kryzysowych.

Ujemne wartości syntetycznego wskaźnika zjawisk społecznych, które negatywnie wyróżniają się na tle pozostałych odnotowano w jednostkach nr: 4, 7, 8, 9, 10, 11, 12, 14, 15, 18, 19. Ich wartość kształtowała się w granicach od $-4,52$ do $-0,54$. Ich przestrzenne rozmieszczenie (ryc. 11) wskazuje na koncentrację analizowanych zjawisk w dwóch zwartych obszarach gminy.

Tabela 5. Zestawienie zestandaryzowanych wskaźników społecznych i syntetycznego wskaźnika społecznego

Jednostka	Zmiany demograficzne	Ubóstwo	Bezrobocie	Osoby ze szczególnymi potrzebami	Bezradność i zagrożenie wykluczeniem społecznym	Przestępczość	Kapitał społeczny i uczestnictwo w życiu publicznym	Poziom edukacji	Syntetyczny wskaźnik społeczny
1	0,12	0,27	-2,00	0,74	0,40	0,68	-1,09	1,00	0,12
2	-0,63	-1,43	-0,24	2,01	-0,52	0,86	-1,09	1,00	-0,03
3	0,41	0,53	0,35	0,58	-1,80	0,05	-1,00	1,00	0,13
4	-0,32	0,44	-0,58	-0,28	-0,38	0,43	0,88	-1,00	-0,81
5	1,05	0,46	0,70	0,01	0,07	0,20	0,88	1,00	4,36
6	0,81	-0,40	1,33	-0,22	-0,71	-1,05	0,88	1,00	1,64
7	1,42	-1,59	-0,86	0,05	0,40	-0,06	0,88	-1,00	-0,76
8	-0,60	0,66	0,13	0,60	0,40	-0,60	-1,00	-1,00	-1,40
9	-0,53	1,16	-0,91	-1,69	-1,44	-1,01	-1,09	1,00	-4,52
10	-0,01	-0,06	-1,55	-0,74	0,40	0,28	-1,09	1,00	-1,77
11	-0,49	-0,70	0,10	-0,62	0,40	-0,37	-1,09	1,00	-1,78
12	0,46	-0,79	-0,90	-0,55	-0,45	0,15	-1,09	1,00	-2,17
13	0,30	-0,59	-0,25	0,59	0,40	0,86	-1,09	1,00	1,21
14	-0,36	0,46	1,13	-0,99	0,40	-2,36	0,88	-1,00	-1,84
15	0,53	0,27	-0,09	-1,81	0,40	0,29	0,88	-1,00	-0,54
16	0,53	1,16	0,94	0,01	0,40	0,77	0,88	-1,00	3,69
17	0,83	-0,66	0,83	1,14	0,40	0,54	0,88	-1,00	2,95
18	-1,93	-0,75	0,80	-0,72	0,40	0,66	0,88	-1,00	-1,66
19	-0,96	0,42	-0,25	-0,10	0,40	-0,24	0,88	-1,00	-0,85
20	-0,65	1,16	1,33	2,01	0,40	-0,08	0,88	-1,00	4,04

Rycina 11. Syntetyczny wskaźnik sfery społecznej



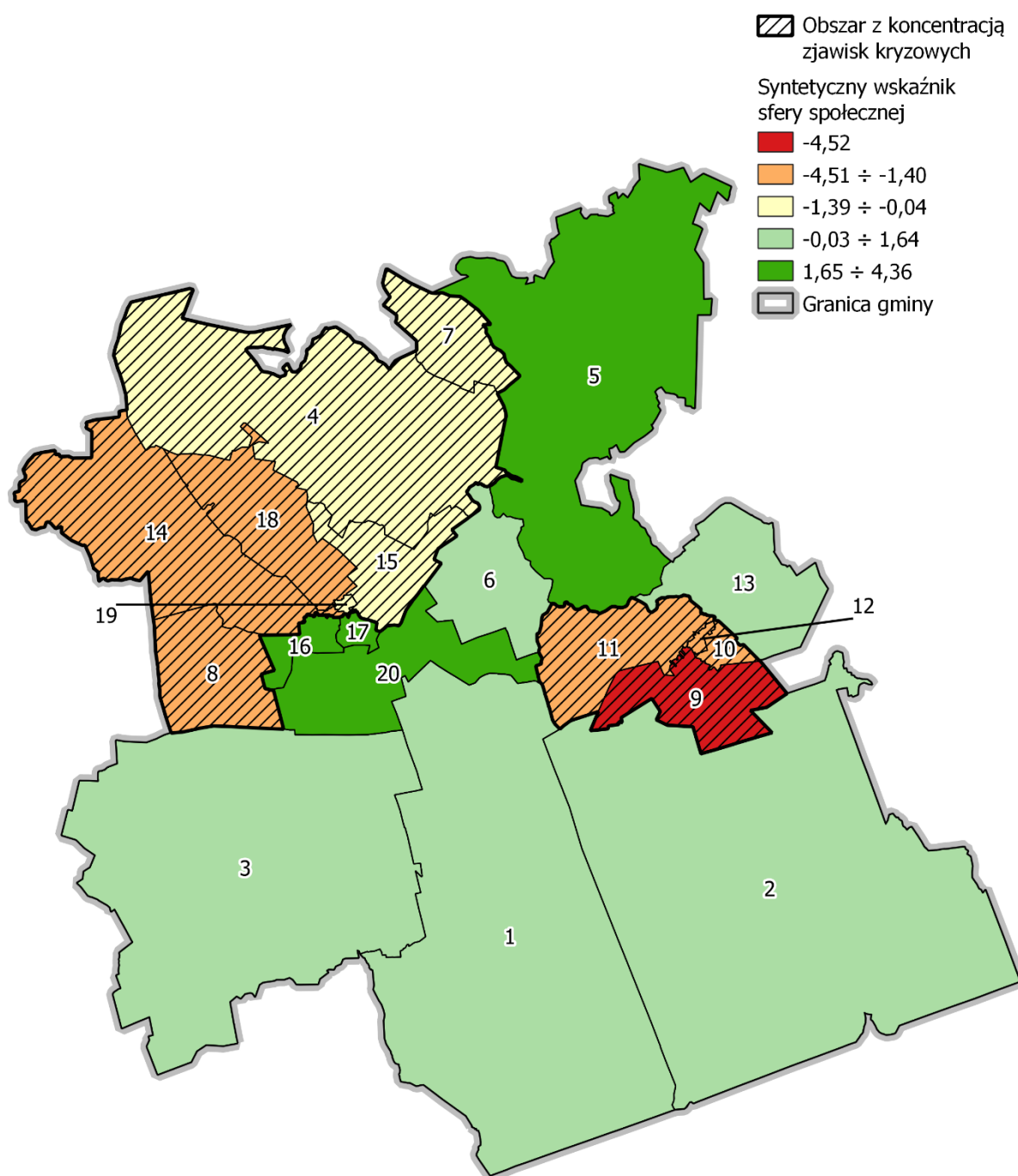
Zgodnie z treścią przepisów ustawy z dnia 9 października 2015 r. o rewitalizacji, obszar gminy znajdujący się w stanie kryzysowym to obszar, na którym następuje koncentracja negatywnych zjawisk społecznych, w szczególności bezrobocia, ubóstwa, przestępczości, wysokiej liczby mieszkańców będących osobami ze szczególnymi potrzebami, niskiego poziomu edukacji lub kapitału społecznego, a także niewystarczającego poziomu uczestnictwa w życiu publicznym i kulturalnym. W wyniku przeprowadzonej analizy wskaźnikowej zjawisk społecznych, jako obszary z koncentracją zjawisk kryzysowych należy uznać te jednostki, dla których syntetyczny wskaźnik społeczny przyjmuje najbardziej niekorzystne wartości, co świadczy o szczególnym natężeniu negatywnych zjawisk społecznych.

W związku z powyższym obszarem z kumulacją zjawisk kryzysowych w gminie Nowogródek Pomorski należy uznać tereny jednostek: 4, 7, 8, 9, 10, 11, 12, 14, 15, 18, 19 (tab. 6, ryc. 12).

Tabela 6. Zestawienie wartości wskaźników dla jednostek analitycznych o szczególnym natężeniu negatywnych zjawisk społecznych

Jednostka	Zmiany demograficzne	Ubóstwo	Bezrobocie	Osoby ze szczególnymi potrzebami oraz problemy dzieci i młodzieży	Bezradność i zagrożenie wykluczeniem społecznym	Przestępczość	Kapitał społeczny i uczestnictwo w życiu publicznym	Poziom edukacji	Syntetyczny wskaźnik społeczny	Powierzchnia [km ²]	Ludność
4	-0,32	0,44	-0,58	-0,28	-0,38	0,43	0,88	-1,00	-0,81	14,14	385
7	1,42	-1,59	-0,86	0,05	0,40	-0,06	0,88	-1,00	-0,76	2,14	50
8	-0,60	0,66	0,13	0,60	0,40	-0,60	-1,00	-1,00	-1,40	3,18	139
9	-0,53	1,16	-0,91	-1,69	-1,44	-1,01	-1,09	1,00	-4,52	2,85	106
10	-0,01	-0,06	-1,55	-0,74	0,40	0,28	-1,09	1,00	-1,77	0,39	393
11	-0,49	-0,70	0,10	-0,62	0,40	-0,37	-1,09	1,00	-1,78	3,34	373
12	0,46	-0,79	-0,90	-0,55	-0,45	0,15	-1,09	1,00	-2,17	0,10	115
14	-0,36	0,46	1,13	-0,99	0,40	-2,36	0,88	-1,00	-1,84	7,65	98
15	0,53	0,27	-0,09	-1,81	0,40	0,29	0,88	-1,00	-0,54	2,24	77
18	-1,93	-0,75	0,80	-0,72	0,40	0,66	0,88	-1,00	-1,66	3,59	36
19	-0,96	0,42	-0,25	-0,10	0,40	-0,24	0,88	-1,00	-0,85	0,08	93
Razem										39,7	1865

Rycina 12. Obszar z koncentracją zjawisk kryzysowych



6 DELIMITACJA OBSZARU ZDEGRADOWANEGO

Zgodnie z przepisami ustawowymi, obszar gminy, na którym występuje kumulacja negatywnych zjawisk społecznych, czyli znajdujący się w stanie kryzysowym, można wyznaczyć jako obszar zdegradowany w przypadku występowania na nim ponadto co najmniej jednego z negatywnych zjawisk (art. 9 ust. 1 ustawy o rewitalizacji):

- gospodarczych, w tym niskiego stopnia przedsiębiorczości, słabej kondycji lokalnych przedsiębiorstw lub
- środowiskowych, w tym przekroczenia standardów jakości środowiska, obecności odpadów stwarzających zagrożenie dla życia, zdrowia ludzi lub stanu środowiska lub
- przestrzenno-funkcjonalnych, w tym niewystarczającego wyposażenia w infrastrukturę techniczną i społeczną lub jej złego stanu technicznego, braku dostępu do podstawowych usług lub ich niskiej jakości, niedostosowania rozwiązań urbanistycznych do zmieniających się funkcji obszaru, niedostosowania infrastruktury do potrzeb osób ze szczególnymi potrzebami, o których mowa w ustawie z dnia 19 lipca 2019 r. o zapewnianiu dostępności osobom ze szczególnymi potrzebami, niskiego poziomu obsługi komunikacyjnej, niedoboru lub niskiej jakości terenów publicznych, lub
- technicznych, w tym degradacji stanu technicznego obiektów budowlanych, w tym o przeznaczeniu mieszkaniowym, oraz niefunkcjonowaniu rozwiązań technicznych umożliwiających efektywne korzystanie z obiektów budowlanych, w szczególności w zakresie energooszczędności, ochrony środowiska i zapewniania dostępności osobom ze szczególnymi potrzebami, o których mowa w ustawie z dnia 19 lipca 2019 r. o zapewnianiu dostępności osobom ze szczególnymi potrzebami.

NEGATYWNE ZJAWISKA GOSPODARCZE

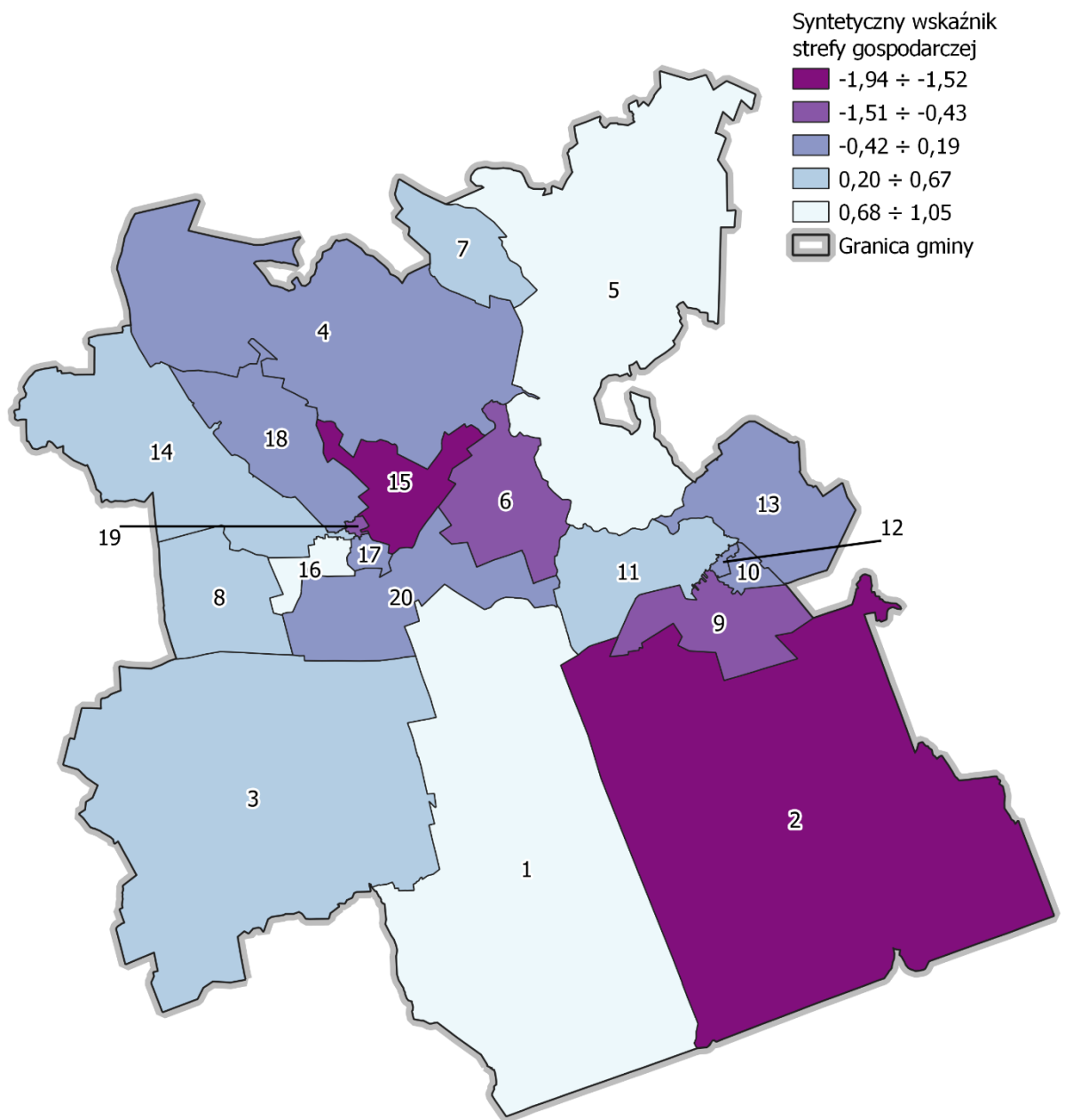
Negatywne zjawiska w sferze gospodarczej analizowano na podstawie trzech wskaźników cząstkowych (obliczone wartości wskaźników przedstawia tabela 7), tj.:

- liczby podmiotów zarejestrowanych w CEIDG wg miejsca siedziby działalności na 1000 mieszkańców;
- stosunku podmiotów gospodarczych wykreślonych z CEIDG w latach 2016-2022 do ogólnej liczby podmiotów w jednostce [%];
- Liczby podmiotów gospodarczych, które zawiesiły działalność w latach 2016-2022 na 1000 mieszkańców.

W pracach analitycznych przyjęto, że negatywne zjawiska gospodarcze w większym stopniu oddają wskaźniki dotyczące słabej kondycji przedsiębiorstw. Z tego powodu przy sumowaniu cząstkowych wskaźników gospodarczych, wskaźnikom dotyczącym wyrejestrowanych oraz zawieszonych podmiotów w latach 2016-2022 przyznano wagę po 0,4, zaś liczba podmiotów zarejestrowanych otrzymała wagę 0,2. Na rycinie 13. przedstawiono przestrzenny rozkład syntetycznego wskaźnika gospodarczego dla jednostek analitycznych, obliczonego jako sumę ważoną zestandaryzowanych wartości wskaźników cząstkowych.

Ujemne wartości syntetycznego wskaźnika sfery gospodarczej (tab. 8), czyli poniżej średniej dla gminy odnotowano w 9 jednostkach, tj.: 2, 6, 9, 10, 12, 15, 17, 18, 19. Najniższe wartości wskaźnika odnotowano w jednostkach nr 15 (-1,94) i 2 (-1,52). W przypadku pozostałych jednostek z ujemnym wskaźnikiem, wartość ta kształtowała się w granicach -0,70 ÷ -0,09, przy czym najniższe wartości odnoszą się do jednostek nr: 6 (-0,70), 19 (-0,68) i 9 (-0,43).

Rycina 13. Syntetyczny wskaźnik sfery gospodarczej



NEGATYWNE ZJAWISKA ŚRODOWISKOWE

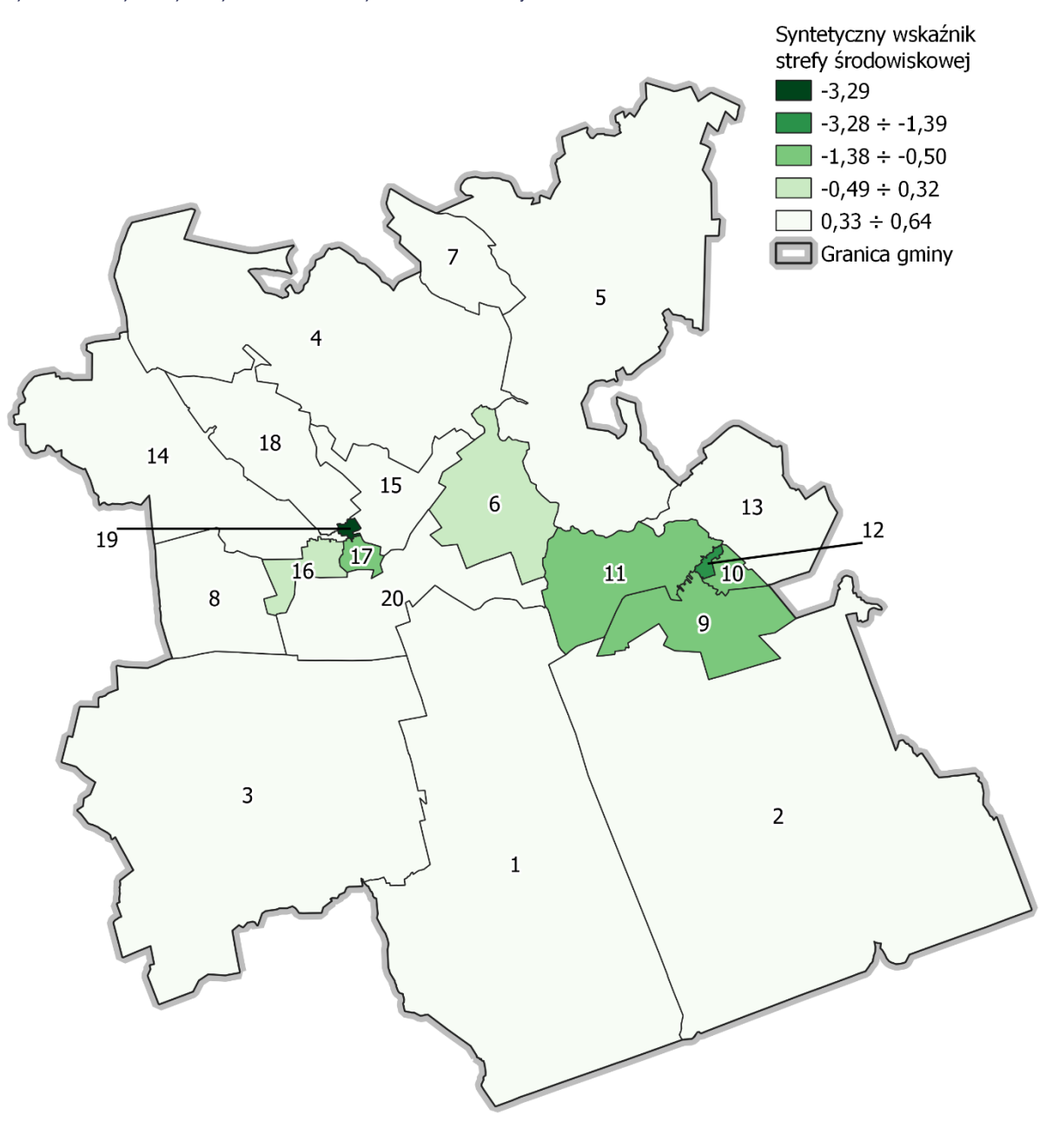
Negatywne zjawiska w sferze środowiskowej analizowano na podstawie dwóch wskaźników cząstkowych (obliczone wartości wskaźników przedstawia tabela 7), tj.:

- ilości odpadów niebezpiecznych zawierających azbest [kg/ km²];
- liczby źródeł ciepła (kocioł, piec, trzon kuchenny, kominek) na paliwo stałe / 1 km².

W analizie przyjęto, że oba wskaźniki w równym stopniu przedstawiają negatywne zjawiska środowiskowe z tego powodu przy sumowaniu przyznano im wagi po 0,5. Na rycinie 14. przedstawiono przestrzenny rozkład wskaźnika środowiskowego dla jednostek analitycznych obliczonego jako sumę ważoną zestandaryzowanych wartości wskaźników cząstkowych.

Ujemne wartości syntetycznego wskaźnika sfery środowiskowej (tab. 8), czyli poniżej średniej dla gminy, odnotowano w 6 jednostkach: 9, 10, 11, 12, 17 i 19. Najniższą wartość wskaźnika odnotowano w jednostce nr 19 (-3,29), natomiast w przypadku pozostałych jednostek z ujemnym wskaźnikiem, wartość ta kształtowała się w granicach $-1,39 \div -0,5$, przy czym najniższe wartości odnoszą się do jednostek nr: 12 (-1,39) i 17 (-0,77).

Rycina 14. Syntetyczny wskaźnik sfery środowiskowej



NEGATYWNE ZJAWISKA PRZESTRZENNO-FUNKCJONALNE

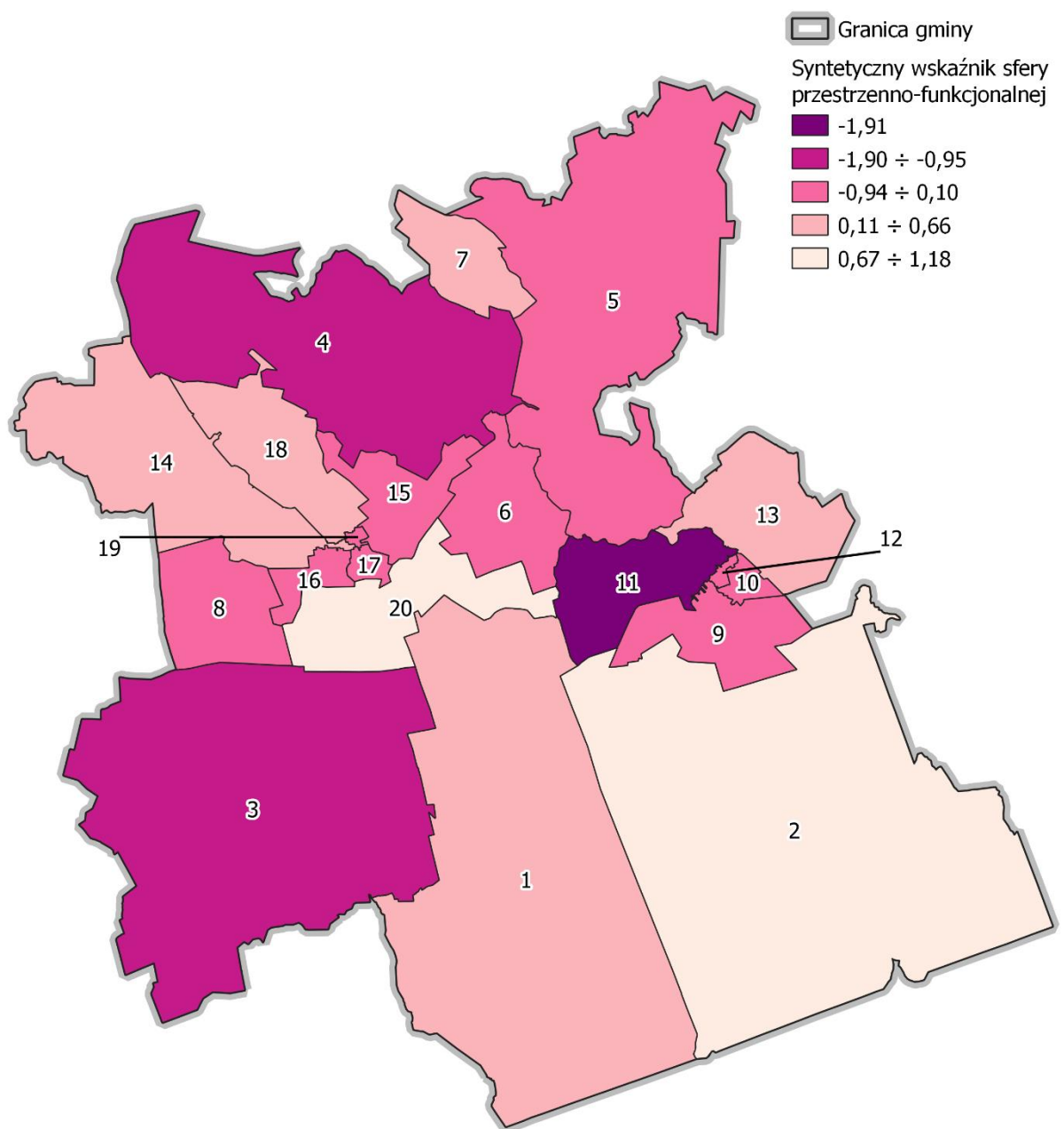
Negatywne zjawiska w sferze przestrzenno-funkcjonalnej analizowano na podstawie trzech wskaźników cząstkowych (obliczone wartości wskaźników przedstawia tabela 7), tj.:

- liczba obiektów ujętych w Gminnej Ewidencji Zabytków;
- liczba obiektów w Rejestrze zabytków;
- gęstość dróg publicznych w stosunku do terenów zurbanizowanych (m/m²).

W analizie przyjęto, że negatywne zjawiska w sferze przestrzenno-funkcjonalnej dotyczą większości zabytków, zarówno tych ujętych w gminnej ewidencji jak i w Rejestrze Zabytków. Z tego powodu przy sumowaniu cząstkowych wskaźników przestrzenno-funkcjonalnych, wskaźnikom tym przypisano wagę 0,3. Wspólnie oba wskaźniki przekraczają połowę przyjętej wagi co podkreśla ich znaczenie w gminie. Ostatni wskaźnik dotyczący gęstości dróg publicznych w terenach zurbanizowanych otrzymał wagę 0,4. Na rycinie 15. przedstawiono przestrzenny rozkład wskaźnika przestrzenno-funkcjonalnego dla jednostek analitycznych, obliczonego jako sumę ważoną zestandaryzowanych wartości wskaźników cząstkowych.

Ujemne wartości syntetycznego wskaźnika sfery przestrzenno-funkcjonalnej (tab. 8), czyli poniżej średniej dla gminy odnotowano w 7 jednostkach: 3, 4, 5, 8, 11, 12 i 17. Najniższe wartości wskaźnika odnotowano w jednostkach nr 11 (-1,91) i 4 (-1,53). W przypadku pozostałych jednostek z ujemnym wskaźnikiem, wartość ta kształtowała się w granicach $-0,95 \div -0,13$, przy czym najniższe wartości dotyczą jednostek: 3 (-0,95), 8 (-0,32).

Rycina 15. Syntetyczny wskaźnik sfery przestrzenno-funkcjonalnej



NEGATYWNE ZJAWISKA TECHNICZNE

Negatywne zjawiska w sferze technicznej analizowano na podstawie trzech wskaźników cząstkowych (obliczone wartości wskaźników przedstawia tabela 7), tj.:

- udziału liczby mieszkań komunalnych bez c.o. i c.w.u. w liczbie mieszkań komunalnych;
- udziału liczby mieszkań komunalnych bez łazienki i/lub WC w liczbie mieszkań komunalnych;
- liczby budynków użyteczności publicznej niedostosowanych do potrzeb osób ze szczególnymi potrzebami / 1 km².

Ze względu na skalę występowania poszczególnych zjawisk, na ogólny obraz negatywnych zjawisk w sferze technicznej mają wpływ w równym stopniu wszystkie wykorzystane wskaźniki dotyczące stanu technicznego i wyposażenia mieszkań komunalnych, a także liczby budynków użyteczności publicznej niedostosowanych do potrzeb osób ze szczególnymi potrzebami, dlatego otrzymały wagę wynoszącą 0,33. Na rycinie 16. przedstawiono przestrzenny rozkład wskaźnika technicznego, obliczonego jako sumę ważoną zestandaryzowanych wartości wskaźników cząstkowych.

Ujemne wartości syntetycznego wskaźnika sfery technicznej (tab. 8), czyli poniżej średniej dla gminy odnotowano w 3 jednostkach, tj.: 8, 11 i 19. Najniższą wartość wskaźnika odnotowano w jednostce nr 11 (-1,98). W przypadku pozostałych jednostek z ujemnym wskaźnikiem, wartość ta wyniosła -1,26 w jednostce nr 19 oraz -1,13 w jednostce nr 8.

Rycina 16. Syntetyczny wskaźnik sfery technicznej

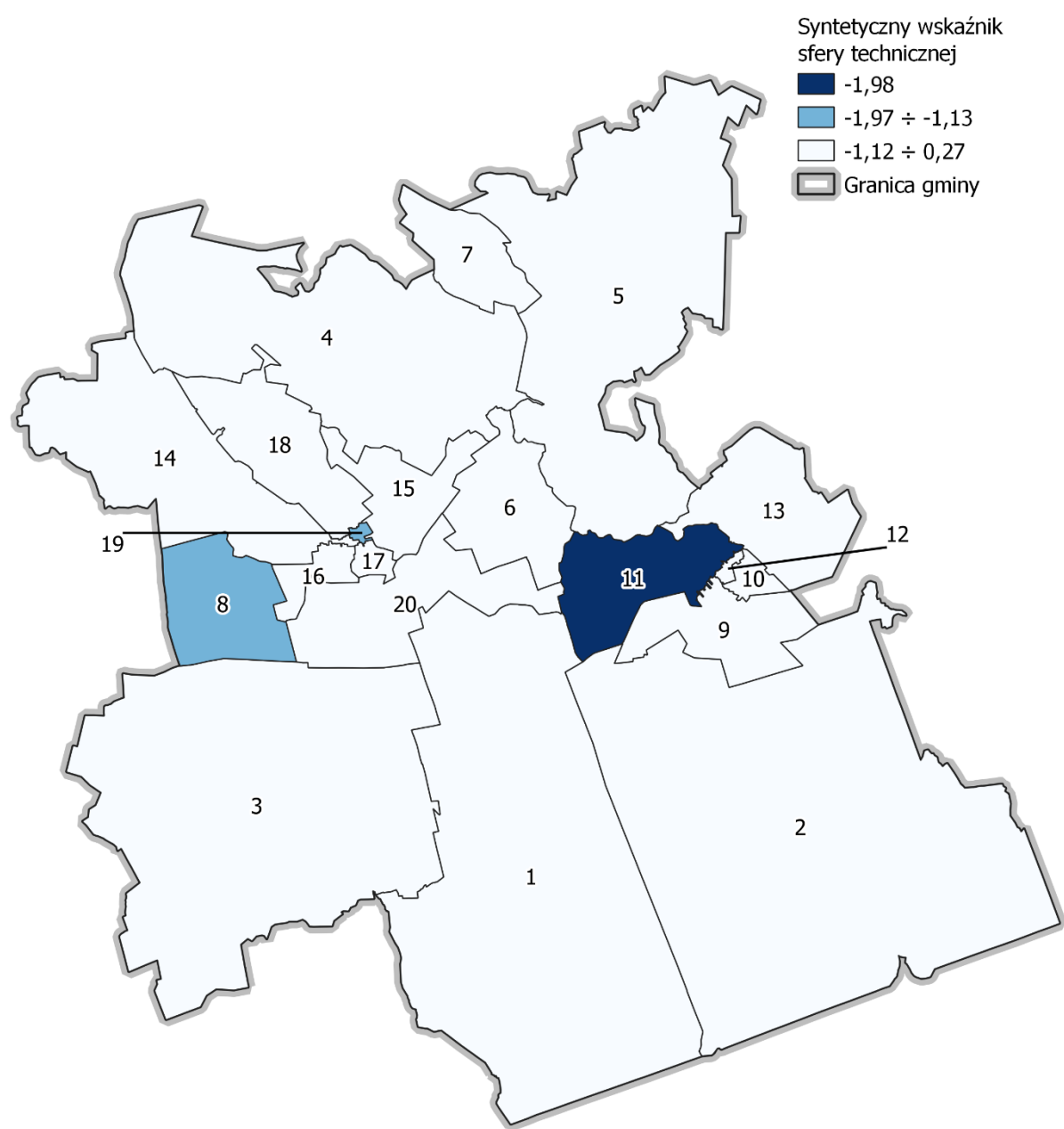


Tabela 7. Zestawienie wskaźników dla analizowanych zjawisk sfer: gospodarczej, środowiskowej, przestrzenno-funkcjonalnej i technicznej

Jednostka	Liczba podmiotów zarejestrowanych w CEIDG wg miejsca siedziby działalności / 1000 mieszk.	Stosunek podmiotów gosp. wykreślonych w latach 2016-2022 do ogólnej liczby podmiotów w jednostce [%]	Liczba podmiotów gospodarczych, które zawiesiły działalność w latach 2016-2022/1000 mieszk.	Ilość odpadów niebezpiecznych zawierających azbest [kg/km ²]	Liczba źródeł ciepła (kocioł, piec, trzon kuchenny, kominek) na paliwo stałe / 1 km ²	Liczba obiektów ujętych w Gminnej Ewidencji Zabytków	Liczba obiektów w Rejestrze zabytków	Gęstość dróg publicznych w stosunku do terenów zurbanizowanych (m/m ²)	Stosunek liczby mieszkań komunalnych bez c.o. i c.w.u. do liczby mieszkań komunalnych [%]	Stosunek liczby mieszkań komunalnych bez łazienki i/lub WC do liczby mieszkań komunalnych [%]	Liczba budynków użyteczności publicznej niedostosowanych do potrzeb osób ze szczególnymi potrzebami / 1 km ²
Sfera	gospodarcza			środowiskowa		przestrzenno-funkcjonalna			techniczna		
1	38,96	33,33	0,00	136,74	0,53	2	0	0,14	-	-	-
2	18,87	300,00	84,91	94,27	0,52	3	0	0,25	-	-	-
3	45,45	64,00	27,27	3647,06	5,65	22	2	0,08	-	-	0,05
4	33,77	92,31	31,17	453,18	3,39	27	3	0,06	-	-	0,07
5	44,22	46,15	10,20	129,92	3,63	12	0	0,04	-	-	0,06
6	22,73	250,00	45,45	11142,86	6,83	4	0	0,05	-	-	0,31
7	0,00	0,00	0,00	3887,85	6,54	7	0	0,12	-	-	-
8	50,36	14,29	35,97	7250,00	6,92	13	0	0,03	100,00	-	-
9	47,17	80,00	84,91	44052,63	10,18	2	0	0,02	-	-	0,35
10	25,45	120,00	35,62	26410,26	71,79	1	0	0,02	-	-	5,13
11	37,53	78,57	21,45	43107,19	19,16	26	4	0,03	50,00	50,00	0,60
12	26,09	133,33	34,78	50500,00	100,00	6	0	0,01	-	-	-
13	28,99	50,00	43,48	0,00	3,10	1	0	0,08	-	-	-
14	51,02	60,00	20,41	2984,31	3,27	9	1	0,24	-	-	0,26
15	12,99	500,00	64,94	2819,20	5,80	7	0	0,05	-	-	-
16	40,82	0,00	0,00	18912,16	16,22	3	0	0,03	-	-	-
17	26,55	66,67	53,10	27774,19	90,32	6	0	0,02	-	-	-
18	55,56	50,00	83,33	4086,35	3,34	3	0	0,14	-	-	-
19	21,51	250,00	43,01	73812,50	262,50	3	0	0,02	-	-	14,00
20	0,00	0,00	21,74	0,00	0,23	3	0	0,24	-	-	-

Niekorzystne, ujemne wartości zestandaryzowanego, syntetycznego wskaźnika w poszczególnych sferach: gospodarczej, środowiskowej, przestrzenno-funkcjonalnej i technicznej (wyróżnione w tabeli 8. pogrubioną czerwoną czcionką), czyli poniżej średniej dla gminy odnotowano w 14 jednostkach. Ujemny syntetyczny wskaźnik sfery gospodarczej odnotowano w 9 jednostkach, sfery środowiskowej i przestrzenno-funkcjonalnej w 6 jednostkach, a sfery technicznej w 3 jednostkach.

Tabela 8. Zestawienie zestandaryzowanych wskaźników dla sfer: gospodarczej, środowiskowej, przestrzenno-funkcjonalnej i technicznej

Oznaczenie	Sfera gospodarcza	Sfera środowiskowa	Sfera przestrzenno-funkcjonalna	Sfera techniczna
1	0,91	0,63	0,66	0,27
2	-1,52	0,63	1,18	0,27
3	0,48	0,51	-0,95	0,27
4	0,18	0,60	-1,53	0,27
5	0,78	0,61	-0,26	0,27
6	-0,70	0,32	0,10	0,26
7	0,52	0,49	0,35	0,27
8	0,57	0,41	-0,32	-1,13
9	-0,43	-0,50	0,06	0,26
10	-0,09	-0,58	0,05	0,06
11	0,42	-0,55	-1,91	-1,98
12	-0,11	-1,39	-0,15	0,27
13	0,07	0,61	0,37	0,27
14	0,67	0,54	0,66	0,26
15	-1,94	0,52	0,01	0,27
16	1,05	0,05	0,05	0,27
17	-0,17	-0,77	-0,13	0,27
18	-0,20	0,51	0,63	0,27
19	-0,68	-3,29	0,00	-1,26
20	0,19	0,64	1,12	0,27

OBSZAR ZDEGRADOWANY

Wyznaczenia (delimitacji) obszaru zdegradowanego dokonano na podstawie delimitacji jednostek z kumulacją zjawisk kryzysowych oraz wartości zestandaryzowanych wskaźników dla sfer: gospodarczej, środowiskowej, przestrzenno-funkcjonalnej i technicznej. Jako obszar zdegradowany wskazano te jednostki, w których zidentyfikowano kumulację zjawisk kryzysowych w sferze społecznej (4, 7, 8, 9, 10, 11, 12, 14, 15, 18, 19) i ujemne wartości zestandaryzowanego wskaźnika syntetycznego w przynajmniej jednej z pozostałych czterech sfer.

W związku z powyższym jako obszar zdegradowany gminy Nowogródek Pomorski wskazuje się tereny jednostek nr: 4, 8, 9, 10, 11, 12, 15, 18 i 19 (tab. 9, ryc. 17).

Rycina 17. Granice obszaru zdegradowanego.

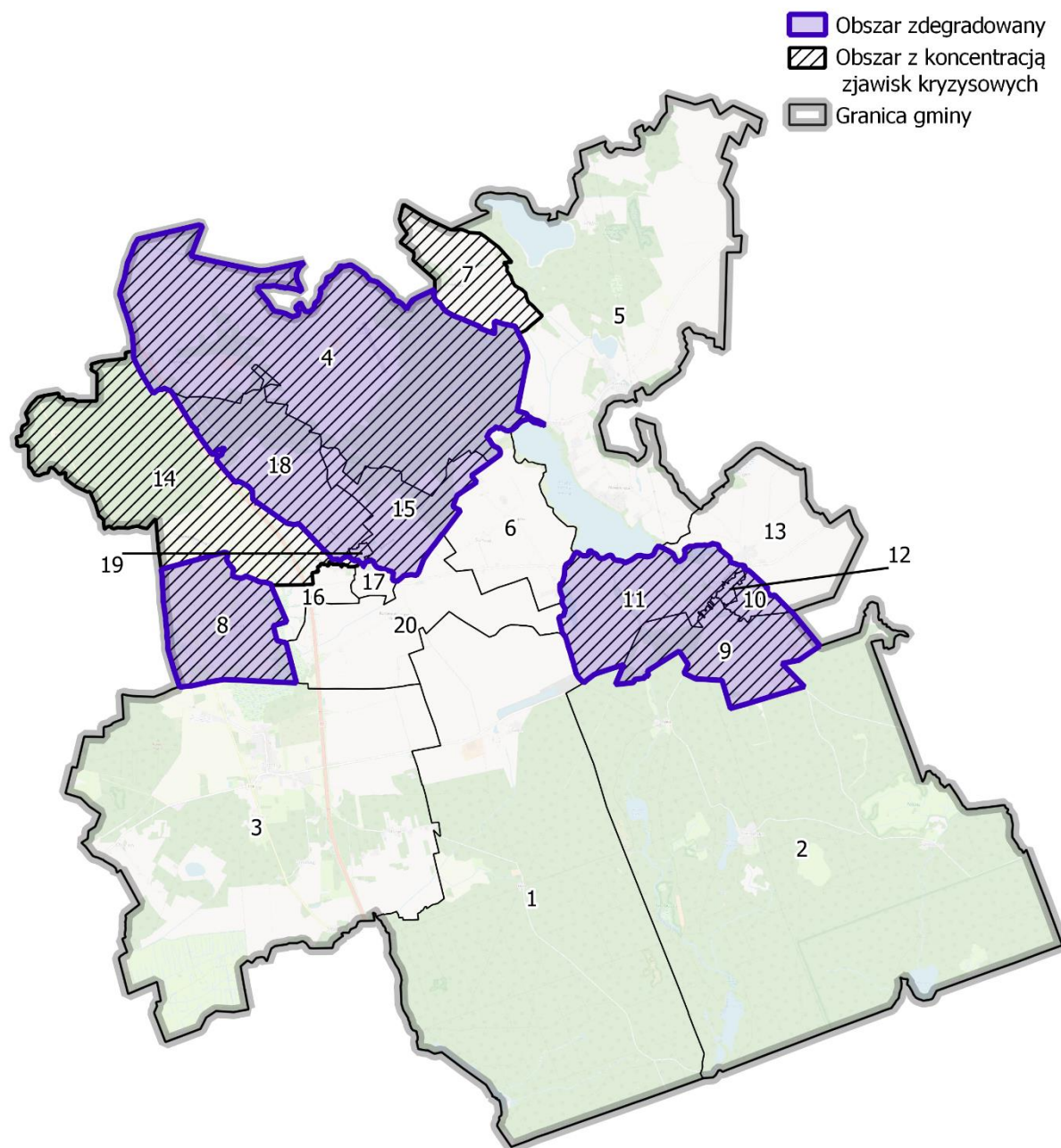


Tabela 9. Zestawienie danych dla obszaru zdegradowanego

Jednostka	Nazwa Jednostki	Syntetyczny wskaźnik społeczny	Syntetyczny wskaźnik sfery gospodarczej	Syntetyczny wskaźnik sfery środowiskowej	Syntetyczny wskaźnik sfery przestrzenno- funkcjonalnej	Syntetyczny wskaźnik sfery technicznej	Powierzchnia [km ²]	Ludność [osoby]
4	Gizyn (+ Gizyn Osada, Pachocino)	-0,81	0,18	0,60	-1,53	0,27	14,14	385
8	Świątki	-1,40	0,57	0,41	-0,32	-1,13	3,18	139
9	Gorzowska - Karsko (+ ul. Leśna i ul. Polna)	-4,52	-0,43	-0,50	0,06	0,26	2,85	106
10	Pionierów	-1,77	-0,09	-0,58	0,05	0,06	0,39	393
11	Mieszka I	-1,78	0,42	-0,55	-1,91	-1,98	3,34	373
12	Ogrodowa – Karsko	-2,17	-0,11	-1,39	-0,15	0,27	0,10	115
15	Barlinecka	-0,54	-1,94	0,52	0,01	0,27	2,24	77
18	Ogrodowa – Nowogródek Pomorski (+ ul. Kościelna, ul. Pocztowa i ul. Lipiańska)	-1,66	-0,20	0,51	0,63	0,27	3,59	36
19	Wiejska (+ ul. Szkolna, ul. Pomorska i ul. Krótka)	-0,85	-0,68	-3,29	0,00	-1,26	0,08	93
Razem (% gminy)							29,91 (20,50%)	1717 (52,71%)

7 WYZNACZENIE (DELIMITACJA) OBSZARU REWITALIZACJI

Zgodnie z art. 10 ustawy o rewitalizacji, jako obszar rewitalizacji wyznacza się obszar gminy obejmujący całość lub część obszaru zdegradowanego, który:

- cechuje się szczególną koncentracją negatywnych zjawisk w sferze społecznej (rozdz. 5) oraz w jednej z pozostałych sfer, tj.: gospodarczej, środowiskowej, przestrzenno-funkcjonalnej lub technicznej (rozdz. 6),
- posiada istotne znaczenie dla rozwoju lokalnego i na którym gmina zamierza prowadzić rewitalizację,
- nie przekracza obszarowo 20% powierzchni gminy,
- jest zamieszkiwany przez max 30% ogólnej liczby mieszkańców gminy.

W procesie delimitacyjnym, jako obszar zdegradowany wskazano obszar składający się z jednostek: 4, 8, 9, 10, 11, 12, 15, 18, 19 (tab. 9, ryc. 17). Obszar ten obejmuje 20,5% powierzchni ogólnej gminy i zamieszkuje go łącznie blisko 53% ogólnej liczby mieszkańców gminy. Uwzględniając kryteria ustawowe – ludnościowe i powierzchniowe, nie jest możliwe wskazanie całego obszaru zdegradowanego, jako obszaru rewitalizacji.

W związku z powyższym, jako obszar rewitalizacji wyznacza się tereny jednostek: 4, 11, 15, 18, 19 (tab. 10 i 11, ryc. 18). Tak wyznaczony obszar rewitalizacji gminy Nowogródek Pomorski zamieszkuje łącznie 964 osoby (29,60% ogólnej liczby mieszkańców gminy wg stanu na 31.12.2022 r.) i obejmuje on obszar o powierzchni 23,39 km² (16,03 ogólnej powierzchni gminy).

Tabela 10. Zestawienie powierzchni i liczby ludności obszaru rewitalizacji

Oznaczenie	Powierzchnia [km ²]	Liczba ludności
Gmina	145,89	3257
Obszar zdegradowany	29,91 (20,50 %)	1717 (52,71%)
Obszar rewitalizacji	23,39 (16,03 %)	964 (29,60 %)

Rycina 18. Delimitacja obszaru rewitalizacji

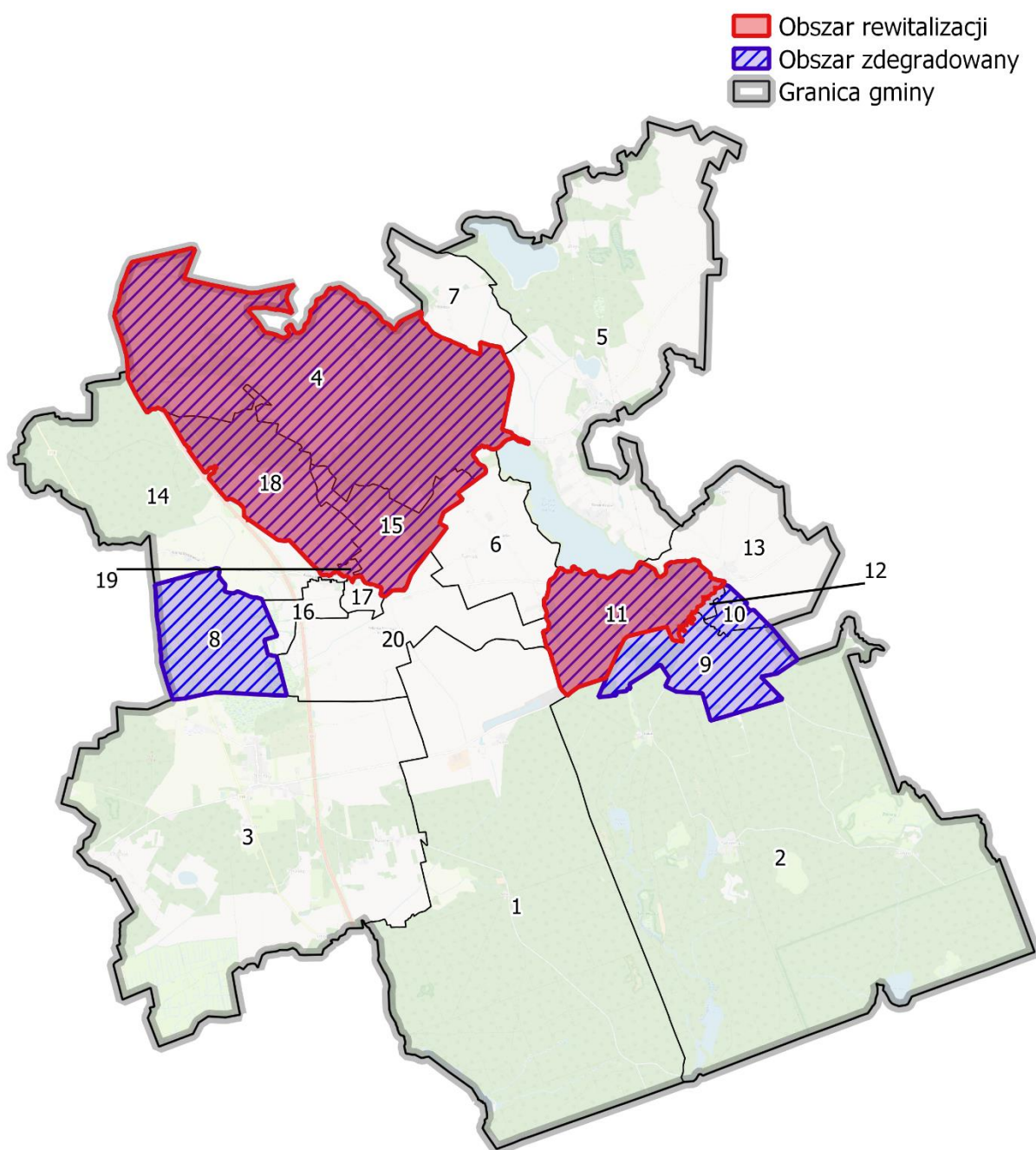


Tabela 11. Zestawienie danych dla obszaru rewitalizacji

Jednostka	Nazwa Jednostki	Syntetyczny wskaźnik społeczny	Syntetyczny wskaźnik sfery gospodarczej	Syntetyczny wskaźnik sfery środowiskowej	Syntetyczny wskaźnik sfery przestrzenno- funkcjonalnej	Syntetyczny wskaźnik sfery technicznej	Powierzchnia [km ²]	Ludność [osoby]
4	Gizyn (+ Gizyn Osada, Pachocino)	-0,81	0,18	0,60	-1,53	0,27	14,14	385
11	Mieszka I	-1,78	0,42	-0,55	-1,91	-1,98	3,34	373
15	Barlinecka Ogródowa – Nowogródek Pomorski	-0,54	-1,94	0,52	0,01	0,27	2,24	77
18	(+ ul. Kościelna, ul. Pocztowa i ul. Lipiańska)	-1,66	-0,20	0,51	0,63	0,27	3,59	36
19	Wiejska (+ ul. Szkolna, ul. Pomorska i ul. Krótka)	-0,85	-0,68	-3,29	0,00	-1,26	0,08	93
Razem (% gminy)							23,39 (16,03 %)	964 (29,60 %)

SPIS RYCIN

Rycina 1. Podział gminy na jednostki analityczne w Lokalnym Programie Rewitalizacji na terenie Gminy Nowogródek Pomorski na lata 2017-2023	4
Rycina 2. Podział obszaru gminy na jednostki analityczne	6
Rycina 3. Syntetyczny wskaźnik demograficzny	16
Rycina 4. Syntetyczny wskaźnik ubóstwa	17
Rycina 5. Syntetyczny wskaźnik bezrobocia	19
Rycina 6. Wskaźnik liczby osób ze szczególnymi potrzebami.	20
Rycina 7. Syntetyczny wskaźnik bezradności i zagrożenia wykluczeniem społecznym	21
Rycina 8. Syntetyczny wskaźnik poziomu przestępczości	23
Rycina 9. Syntetyczny wskaźnik kapitału społecznego i uczestnictwa w życiu publicznym	24
Rycina 10. Syntetyczny wskaźnik poziomu edukacji	25
Rycina 11. Syntetyczny wskaźnik sfery społecznej	28
Rycina 12. Obszar z koncentracją zjawisk kryzysowych	30
Rycina 13. Syntetyczny wskaźnik sfery gospodarczej	32
Rycina 14. Syntetyczny wskaźnik sfery środowiskowej	33
Rycina 15. Syntetyczny wskaźnik sfery przestrzenno-funkcjonalnej	34
Rycina 16. Syntetyczny wskaźnik sfery technicznej	36
Rycina 17. Granice obszaru zdegradowanego.	39
Rycina 18. Delimitacja obszaru rewitalizacji	42

SPIS TABEL

Tabela 1. Jednostki analityczne - zestawienie	7
Tabela 2. Zestawienie danych analitycznych	8
Tabela 3. Lista wskaźników	10
Tabela 4. Zestawienie wskaźników dla analizowanych zjawisk sfery społecznej	14
Tabela 5. Zestawienie zestandaryzowanych wskaźników społecznych i syntetycznego wskaźnika społecznego	27
Tabela 6. Zestawienie wartości wskaźników dla jednostek analitycznych o szczególnym natężeniu negatywnych zjawisk społecznych	29
Tabela 7. Zestawienie wskaźników dla analizowanych zjawisk sfer: gospodarczej, środowiskowej, przestrzenno-funkcjonalnej i technicznej	37
Tabela 8. Zestawienie zestandaryzowanych wskaźników dla sfer: gospodarczej, środowiskowej, przestrzenno-funkcjonalnej i technicznej	38
Tabela 9. Zestawienie danych dla obszaru zdegradowanego	40
Tabela 10. Zestawienie powierzchni i liczby ludności obszaru rewitalizacji	41
Tabela 11. Zestawienie danych dla obszaru rewitalizacji	43