

**MIEJSCOWY PLAN ZAGOSPODAROWANIA PRZESTRZENNEGO
DLA OBSZARU POŁOŻONEGO POMIĘDZY ULICAMI
LEŚNĄ I MIESZKA I W MIEJSCOWOŚCI KARSKO**

**PROGNOZA ODDZIAŁYWANIA
NA ŚRODOWISKO**

opracowała:
mgr Magdalena Biernacka

Gorzów Wielkopolski, luty 2024 r.

SPIS TREŚCI

1. Wstęp.....	3
1.1. Podstawy formalno-prawne opracowania	3
1.2. Cel, przedmiot i zakres opracowania	4
1.3. Metodologia opracowania i materiały źródłowe	4
2. Charakterystyka uwarunkowań przyrodniczych	5
2.1. Położenie administracyjne oraz fizyczno-geograficzne	5
2.2. Ukształtowanie terenu, budowa geologiczna i zasoby naturalne	6
2.3. Warunki wodne	6
2.4. Warunki glebowe	7
2.5. Warunki geotechniczne	8
2.6. Warunki klimatyczne	8
2.7. Flora i fauna	8
2.8. Formy ochrony komponentów przyrodniczo-krajobrazowych	10
2.9. Krajobraz	11
3. Charakterystyka zamierzeń planistycznych	11
4. Stan środowiska przyrodniczego	12
4.1. Istniejący stan i problemy środowiska przyrodniczego	12
4.2. Potencjalne zmiany stanu środowiska w przypadku braku realizacji założeń planu	14
4.3. Stan środowiska na obszarach objętych przewidywanym znaczącym oddziaływaniem	14
5. Cele ochrony środowiska ustanowione na szczeblu międzynarodowym lub krajowym, istotne w kontekście planu miejscowego.....	15
6. Oddziaływania ustaleń planu miejscowego na poszczególne elementy środowiska.....	15
6.1. Powietrze	15
6.2. Wody powierzchniowe i podziemne	16
6.3. Powierzchnia ziemi i gleby	17
6.4. Zasoby naturalne	18
6.5. Klimat	18
6.6. Flora i fauna, różnorodność biologiczna	18
6.7. Krajobraz	19
6.8. Zdrowie ludzi	20
6.9. Zależności między elementami środowiska	20
6.10. Przedmiot ochrony obszarów Natura 2000 i inne obszary chronione	21
6.11. Wpływ istniejących i projektowanych przedsięwzięć	28
6.12. Zabytki i dobra materialne	28
7. Transgraniczne oddziaływanie na środowisko.....	28
8. Zapobieganie, ograniczanie lub kompensacja przyrodnicza negatywnych oddziaływań na środowisko.....	28
9. Rozwiązania alternatywne do rozwiązań przyjętych	30
10. Streszczenie w języku niespecjalistycznym	30
11. Materiały źródłowe i literatura.....	31

1. Wstęp

1.1. Podstawy formalno-prawne opracowania

Zgodnie z art. 46 ust. 1 ustawy o udostępnianiu informacji o środowisku i jego ochronie, udziale społeczeństwa w ochronie środowiska oraz o ocenach oddziaływania na środowisko z dnia 3 października 2008 r. (t.j. Dz. U. z 2022 r. poz. 1029 ze zm.), projekty miejscowych planów zagospodarowania przestrzennego wymagają przeprowadzenia strategicznej oceny oddziaływania na środowisko, której częścią jest niniejsza prognoza. Jej zakres obejmuje elementy zgodnie z wymogami określonymi w art. 51 ww. ustawy.

Poszczególne zagadnienia, będące przedmiotem prognoz środowiskowych znajdują umocowanie także w szeregu innych aktów prawnych, którymi są m.in.:

ustawy:

- ustawa z dnia 20 lipca 2017 r. - Prawo wodne (tekst jedn. Dz. U. z 2023 r. poz. 1478 ze zm.),
- ustawa z dnia 9 czerwca 2011 r. - Prawo geologiczne i górnicze (tekst jedn. Dz. U. z 2021 r. poz. 1420 ze zm.),
- ustawa z dnia 3 lutego 1995 r. o ochronie gruntów rolnych i leśnych (tekst jedn. Dz. U. z 2021 r. poz. 1326 ze zm.),
- ustawa z dnia 16 kwietnia 2004 r. o ochronie przyrody (tekst jedn. Dz. U. z 2023 r. poz. 2336 ze zm.),
- ustawa z dnia 14 grudnia 2012 r. o odpadach (tekst jedn. Dz. U. z 2023 r. poz. 1587 ze zm.),
- ustawa z dnia 23 lipca 2003 r. o ochronie zabytków i opiece nad zabytkami (tekst jedn. Dz. U. z 2022 r. poz. 840 ze zm.),
- ustawa z dnia 7 lipca 1994 r. – Prawo budowlane (tekst jedn. Dz. U. z 2023 r. poz. 682 ze zm.),

rozporządzenia:

- rozporządzenie Rady Ministrów z dnia 10 września 2019 r. w sprawie przedsięwzięć mogących znacząco oddziaływać na środowisko (tekst jedn. Dz. U. z 2019 r. poz. 1839),
- rozporządzenie Ministra Środowiska z dnia 14 czerwca 2007 r. w sprawie dopuszczalnych poziomów hałasu w środowisku (tekst jedn. Dz. U. z 2014 r. poz. 112),
- rozporządzenie Ministra Środowiska z dnia 13 kwietnia 2010 r. w sprawie siedlisk przyrodniczych oraz gatunków będących przedmiotem zainteresowania Wspólnoty, a także kryteriów wyboru obszarów kwalifikujących się do uznania lub wyznaczenia jako obszary Natura 2000 (tekst jedn. Dz. U. z 2014 r. poz. 1713),
- rozporządzenie Ministra Środowiska z dnia 6 października 2014 r. w sprawie ochrony gatunkowej zwierząt (Dz. U. z 2016 r. poz. 2183),
- rozporządzenie Ministra Środowiska z 9 października 2014 r. w sprawie ochrony gatunkowej grzybów (Dz. U. z 2014 r. poz. 1408),
- rozporządzenie Ministra Środowiska z dnia 9 października 2014 r. w sprawie ochrony gatunkowej roślin (Dz. U. z 2014 r. poz. 1409).

Niniejsza prognoza została wykonana na potrzeby projektu miejscowego planu zagospodarowania przestrzennego dla obszaru położonego pomiędzy ulicami Leśną i Mieszka I w miejscowości Karsko, dla którego podstawę sporządzenia stanowi Uchwała Nr L/355/2023 Rady Gminy Nowogródek Pomorski z dnia 26 października 2023 r. w sprawie przystąpienia do sporządzenia miejscowego planu zagospodarowania przestrzennego dla obszaru położonego pomiędzy ulicami Leśną i Mieszka I w miejscowości Karsko.

Zasadność objęcia opracowaniem takiego obszaru wynikała z analizy przeprowadzonej

przez Wójta Gminy Nowogródek Pomorski przed podjęciem uchwały intencyjnej, w której wskazano na potrzebę opracowania całościowego dokumentu, który w sposób kompleksowy rozstrzygnie o sposobie zagospodarowania gruntów oraz pozwoli na kompleksowe wypracowanie koncepcji obsługi komunikacyjnej terenu oraz racjonalne rozmieszczenie sieci infrastruktury technicznej, zwłaszcza kanalizacyjnej i wodociągowej.

1.2. Cel, przedmiot i zakres opracowania

Celem opracowania jest ocena potencjalnych skutków realizacji ustaleń planu miejscowego dla środowiska przyrodniczego (powietrze, gleba, wody powierzchniowe, wody podziemne, klimat, fauna, flora, krajobraz) oraz innych elementów takich jak zdrowie ludzi, walory kulturowe, w tym też we wzajemnym ich powiązaniu. Ponadto w jej zakresie należy określić wrażliwość i odporność środowiska na presję, oraz możliwości zapobiegania, ograniczania i kompensacji negatywnych oddziaływań na środowisko.

Obszar opracowania znajduje się w zachodniej części miejscowości Karsko pomiędzy ulicami Leśną i Mieszka I, obejmuje grunty o powierzchni ok. 13 ha. Zgodnie z wykazem w katastrze nieruchomości zaliczają się w głównej mierze do rolniczej przestrzeni produkcyjnej, a także stanowią grunty budowlane. Ich położenie w bliskim sąsiedztwie zabudowy miejscowości Karsko, a także Jeziora Karskie Wielkie wpływa na zainteresowanie przeznaczenia pod funkcję mieszkaniową, co wynika z wpływających do urzędu wniosków o wydanie decyzji o warunkach zabudowy. Aktualnie dla przedmiotowych nieruchomości nie obowiązują ustalenia planu miejscowego dlatego też zasadnym jest opracowanie nowego dokumentu, który rozstrzygnie jednoznacznie o sposobie przeznaczenia ww. gruntów. W obecnie obowiązującym studium uwarunkowań i kierunków zagospodarowania przestrzennego gminy Nowogródek Pomorski przyjętym w dniu 26 października 2023 r. Uchwałą Nr L/357/2023 ww. nieruchomości przeznaczono pod funkcję mieszkaniową jednorodzinną z dopuszczeniem zabudowy usługowej.

Nowy dokument wskaże przeznaczenie – zabudowę mieszkaniową jednorodzinną oraz usługi, a także określi parametry dotyczące zabudowy i zagospodarowania terenu, w tym przebieg linii zabudowy, a także wskaże obsługę komunikacyjną dla działek objętych zmianą planu.

1.3. Metodologia opracowania i materiały źródłowe

Prognozę sporządzono z uwzględnieniem opracowania ekofizjograficznego podstawowego dla całej gminy Nowogródek Pomorski, w ramach którego dokonano szczegółowej charakterystyki uwarunkowań przyrodniczych, obejmującej takie elementy jak:

- ukształtowanie terenu, budowa geologiczna i zasoby surowcowe,
- warunki wodne,
- warunki glebowe,
- warunki klimatyczne,
- fauna i flora,
- powiązania przyrodnicze obszaru z otoczeniem,
- formy ochrony przyrody występujące w obszarze i jego sąsiedztwie,
- walory krajobrazowe i ich ochrona,
- ocena odporności środowiska na degradację oraz jego zdolności do regeneracji,
- ocena stanu ochrony i użytkowania zasobów przyrodniczych,
- ocena stanu zachowania walorów krajobrazowych oraz możliwości ich kształtowania,
- ocena zgodności dotychczasowego użytkowania i zagospodarowania obszaru z cechami i uwarunkowaniami przyrodniczymi,
- ocena intensywności i charakteru zmian zachodzących w środowisku,

- ocena stanu środowiska, jego zagrożeń i możliwości ich ograniczenia.

W trakcie prac nad prognozą dokonano rozpoznania istniejących uwarunkowań przyrodniczych i antropogenicznych. Diagnozy dokonuje się przede wszystkim na podstawie istniejących opracowań. Pozyskanie informacji dzieli się zasadniczo na dwa etapy:

- 1) analiza piśmiennictwa – analiza dokumentów związanych z obszarem opracowania (oraz niejednokrotnie szerszym tłem terenowym), takich jak:
 - waloryzacja przyrodnicza gminy,
 - materiały kartograficzne – mapy topograficzne, sozologiczne, hydrograficzne, geologiczne itp.,
 - opracowania strategiczne i raporty (głównie w zakresie ochrony środowiska, gospodarki, gospodarki odpadami),
 - opracowania planistyczne (np. obowiązujące studium uwarunkowań i kierunków zagospodarowania przestrzennego),
 - opracowania statystyczne (opracowania wykonane przez służby statystyczne),
 - inne opracowania specjalistyczne (opracowania monograficzne i tematyczne dotyczące analizowanego obszaru, informacje od lokalnych instytucji);
- 2) wizja lokalna – inwentaryzacyjne prace terenowe nad lokalnymi uwarunkowaniami i stanem zagospodarowania obszaru objętego opracowaniem; etap ten stanowi istotne uzupełnienie etapu poprzedniego, podnosząc znacznie poziom aktualności i precyzji wykonanych analiz diagnostycznych, a także ustaleń prognostycznych.

W oparciu o zebrane informacje określa się stan funkcjonowania środowiska na terenie objętym opracowaniem oraz jego główne problemy, a także ewentualne cele i przedmiot ochrony.

Dogłębne prace diagnostyczne dają rzetelną bazę informacyjną na temat stanu zagospodarowania i funkcjonowania obszaru objętego planem. Pozwala to przystąpić do formułowania prognozy środowiskowych skutków ustaleń dokumentu planistycznego (tu: miejscowego planu zagospodarowania przestrzennego). Określenie konsekwencji daje z kolei podstawę do wskazania sposobów ograniczania oddziaływań negatywnych, a także ewentualnych alternatywnych rozwiązań planistycznych.

Uzupełnieniem prognozy jest analiza i weryfikacja przewidywanych skutków realizacji postanowień planistycznych. Etap ten w sposób oczywisty następuje w pewnym odstępie czasowym od wprowadzenia założeń dokumentu planistycznego w życie. Kontrola zmian w środowisku powinna polegać na obserwacji poszczególnych komponentów środowiska oraz jego kompleksowego funkcjonowania. Stopień szczegółowości i częstotliwość badań powinny być wprost proporcjonalne do intensywności oddziaływania ustaleń dokumentu na środowisko naturalne i życie ludzi.

2. Charakterystyka uwarunkowań przyrodniczych

Pełna charakterystyka środowiskowa analizowanego obszaru zawarta została w opracowaniu ekofizjograficznym podstawowym dla obszaru całej gminy Nowogródek Pomorski, wykonanym w 2014 r.. W niniejszej prognozie poszczególne komponenty zostały scharakteryzowane w skrótovej formie.

2.1. Położenie administracyjne oraz fizyczno-geograficzne

Według podziału administracyjnego gmina Nowogródek Pomorski znajduje się we wschodniej części powiatu myśliborskiego oraz w południowo-zachodniej części

województwa zachodniopomorskiego. Od zachodu i północy sąsiaduje z gminą Myślibórz, od wschodu z gminą Barlinek. Południową i południowo-zachodnią granicę stanowi granica województw zachodniopomorskiego i lubuskiego, wzdłuż której gmina Nowogródek Pomorski sąsiaduje z gminami Kłodawa i Lubiszyn.

Miejscowość Karsko położona jest we wschodniej części gminy Nowogródek Pomorski. Pod względem położenia fizyczno-geograficznego obszar objęty planem znajduje się w mezoregionie *Pojezierza Myśliborskiego*. Ten obszar fizyczno-geograficzny został ukształtowany przez lądolód skandynawski oraz procesy z nim związane.

2.2. Ukształtowanie terenu, budowa geologiczna i zasoby naturalne

Rzeźba obszaru objętego planem jest średnio zróżnicowana. Morfologicznie jest to teren płaski. Generalnie rzeźba terenu w porównaniu do obszaru całej gminy jest mniej urozmaicona.

Budowa geologiczna jest wynikiem szeregu procesów zachodzących w odległej przeszłości. Rzeźba terenu została ukształtowana przez lądolód skandynawski oraz procesy z nim związane. Ukształtowanie obszaru gminy charakteryzuje pasmowym układem głównych jednostek geomorfologicznych powstałych w wyniku procesów erozji i akumulacji lodowcowej, związanych z wycofywaniem się lądolodu fazy pomorskiej. Są to: równina sandrowa, strefa moreny czołowej oraz równina moreny dennej.

Obszar opracowania znajduje się w strefie równiny moreny dennej, która wznosi się na wysokość ok. 75-78 m n.p.m. Na terenie gminy występują liczne pagórki i wały kemowe, zwłaszcza w rejonie Karlina i liczne zagłębienia bezodpływowe.

Budowa geologiczna warstw powierzchniowych to głównie osady wodnolodowcowe, czwartorzędowe. Tworzą je utwory piaszczyste, żwirowe oraz gliny morenowe. W obniżeniach terenu oraz w dolinach cieków osadziły się utwory najmłodsze, holoceni, w postaci namulów, torfów czy kredy jeziornej. Starsze osady trzeciorzędowe zalegają do głębokości 100 m i zlokalizowane są głównie w południowej części Gminy. Utwory trzeciorzędowe prezentowane są m.in. przez osady piaszczyste. Poniżej 100 m zalegają już utwory kredowe, które sięgają do głębokości ok. 200 m p.p.t.

Najmłodsze osady na terenie gminy Nowogródek Pomorski to osady holoceni, w postaci osadów jeziornych, rzecznych czy utworów akumulacji organicznej (torfowiska). Osady te są charakterystyczne dla młodoglacjalnych obszarów z uwagi na swój „krótki żywot” polskiego, a zwłaszcza w jego ostatnim stadium.

Wysokość bezwzględna obszaru opracowania kształtuje się na poziomie 74-77 m, przy czym wyższe wartości notowane są w jego wschodniej części. Nie występują istotne spadki terenu wynikające z naturalnego ukształtowania terenu. Obszar objęty planem nie znajduje się w zasięgu granic udokumentowanych złóż kopalin naturalnych, a także nie ustanowiono terenów górniczych i obszarów górniczych.

2.3. Warunki wodne

Obszar opracowania, jak i cała gmina Nowogródek Pomorski leży w dorzeczu Odry – i jej dopływu – Warty. Na obszarze dorzecza Odry leży północna i zachodnia część gminy, znajdująca się w zlewni Myśli. Obszar planu jest zlokalizowany poza zasięgiem głównych zbiorników wód podziemnych i ustalenia planu nie stanowią dla nich zagrożenia. Najbliższy GZWP nr 135 – „Zbiornik Barlinek” znajduje się w znacznej odległości - około 7 km w kierunku wschodnim.

Typową cechą omawianego regionu jest obfitość wód powierzchniowych, rzek i jezior, co jest charakterystyczne dla krain pojeziernych.

Na analizowanym obszarze brak jest wód powierzchniowych. W odległości – około 650 m w kierunku północnym zlokalizowane jest Jezioro Karskie Wielkie oraz około 750 m w kierunku północno-wschodnim naturalny zarastający zbiornik wodny o powierzchni 4 ha. Natomiast około 140 m na zachód przepływa rzeka Kłodawka, która kończy swój bieg w Jez. Karsko Wielkie.

W północnej części gminy, zwłaszcza w strefie czołowomorenowej, znajdują się liczne, niewielkie, naturalne zbiorniki wodne, typowe dla krajobrazu polodowcowego. Są to śródpolne jeziora typu wytopiskowego tzw. oczka wodne, najczęściej o powierzchni do 1 ha, bez dopływu powierzchniowego (nie podlegają klasyfikacji gleboznawczej). Wyróżniają się w otwartym, rolniczym krajobrazie ze względu na często występujące zadrzewienie i zarośla towarzyszące tym akwenom. Największe nagromadzenie oczek śródpolnych znajduje się na południe od Sumiaka oraz w okolicy Rokitna, Nowogródka Pomorskiego, Karska, Karlina, Lipina, Świątek na północny wschód od Ulejna.

Obszar gminy Nowogródek Pomorski należy do średniozasobnych w wody podziemne. W zaopatrzeniu w wodę pierwszoplanowe znaczenie ma czwartorzędowy (górnoplejstoceniowy) poziom wodonośny. Poziom wodonośny dolnoplejstoceniowy jest poziomem rezerwowym, nie ujmowanym dotychczas w większym stopniu przez studnie głębinowe.

2.4. Warunki glebowe

W obszarze gminy Nowogródek Pomorski najbardziej korzystnymi warunkami pod względem rolniczej przydatności gleb charakteryzuje się środkowa jej część, w paśmie Świątki – Nowogródek Pomorski - Sumiak. Występują tam gleby zaliczane do kompleksów rolniczej przydatności gleb: 2-go pszenno-dobrego i kompleksu 4-go żytniego bardzo dobrego.

Do kompleksu 2-go zaliczane są między innymi gleby IIIa i IIIb klasy bonitacyjnej. Typologicznie są to gleby brunatne wylugowane. Wytworzone są przeważnie z glin lub piasków gliniastych mocnych na glinie. Gleby tego kompleksu odznaczają się na ogół uregulowanym odczynem, średnią lub wysoką zawartością przyswajalnych składników pokarmowych, niekiedy są nadmiernie uwilgotnione, m.in. ze względu na zwięźlejszy skład granulometryczny. Większość tych gleb jest średnio ciężka w uprawie i wykazuje dobry stopień kultury. Nadają się do uprawy wszystkich roślin o największych wymaganiach.

Kompleks 4-ty obejmuje najlepsze gleby III b i IV a klasy bonitacyjnej. Typologicznie są to gleby brunatne wylugowane. Wytworzone są one z piasków gliniastych mocnych na glinie. Charakteryzują się względnie uregulowanym uwilgotnieniem, średnią lub wysoką zawartością przyswajalnych składników pokarmowych. Są strukturalne, łatwe do uprawy.

Średnio korzystnymi warunkami charakteryzują się grunty, zajmujące 28 % powierzchni gruntów ornych, rozproszone są na obszarze całej gminy. Są to gleby kompleksu 3-go pszenno-wadliwego,

5-go żytniego dobrego, 8-go zbożowo – pastewnego mocnego i 9-go zbożowo - pastewnego słabego. Wśród tej grupy gleb największą powierzchnię zajmują gleby kompleksu 5-go żytniego dobrego. Do kompleksu 5-go zaliczane są gleby IVa i IVb klasy bonitacyjnej. Typologicznie są to gleby brunatne, wylugowane, wytworzone z piasków gliniastych lekkich na glinie. Gleby te są łatwe do uprawy, ale ze względu na dużą miąższość spiaszczenia, są bardzo wrażliwe na niedobory opadów atmosferycznych, uprawę i nawożenie. Większość tych gleb wykazuje niedobór przyswajalnych składników pokarmowych.

Niekorzystnymi warunkami charakteryzują się gleby kompleksów 6-go żytniego słabego, 7-go żytniego b. słabego. Wytworzone głównie z piasków słabo gliniastych podścielonych piaskami luźnymi. Są to gleby IV b, V i VI klasy bonitacyjnej. Są przepuszczalne, okresowo

lub stale za suche, ubogie w przyswajalne składniki pokarmowe. Charakteryzują się niską jakością, są mało urodzajne a ich uprawa jest często nieopłacalna. Ze względu na niewielką przydatność dla rolnictwa, gleby tych kompleksów powinny być przeznaczone pod zalesianie, w pierwszej kolejności te, które sąsiadują z lasami lub znajdują się na terenach zdegradowanych i obszarach podatnych na degradację wód podziemnych.

Na przedmiotowym obszarze występują w zdecydowanej większości grunty rolne, wśród których nie ma gruntów klas I-III, a więc o najwyższej przydatności dla rolnictwa. W głównej mierze są to grunty rolne klasy RIVb, RV. W północnej części obszaru występują grunty budowlane (B), na których zlokalizowana jest zabudowa mieszkaniowa jednorodzinna. Obszar objęty planem w części wykorzystywany jest rolniczo.

2.5. Warunki geotechniczne

Warunki geotechniczne na badanym obszarze są generalnie korzystne. Wynika to z głębszego zalegania wód podziemnych oraz mniejszego udziału gruntów słabonośnych. Także dodatni wpływ na lokowanie zabudowy na badanym obszarze ma mało urozmaicona morfologia terenu.

2.6. Warunki klimatyczne

Obszar opracowania położony jest w strefie klimatu umiarkowanego, w obszarze przenikania się wpływów klimatów oceanicznego i kontynentalnego. Teren ten cechuje się przewarżającym wpływem czynników klimatotwórczych oceanicznych, przede wszystkim napływają tu wilgotne masy powietrza polarno-morskiego, związane z północnoatlantyckim niżowym ośrodkiem barycznym. Topoklimat kształtowany jest przez takie czynniki jak: rzeźba terenu, szata roślinna, rodzaj podłoża oraz stosunki wodne. Istotny pozytywny wpływ na topoklimat ma fakt położenia w sąsiedztwie kompleksów leśnych, wśród terenów wolnych od zabudowy. Lasy wpływają łagodząco na lokalny klimat, zmniejszając amplitudy temperatur i podnosząc wilgotność powietrza.

Położenie badanego obszaru powoduje, że jest on łatwo przewietrzany. Dodatkowo korzystny wpływ ma bezpośrednie sąsiedztwo terenów otwartych oraz terenów zadrzewionych i lasów w bliższej i dalszej okolicy.

2.7. Flora i fauna

Dzisiejsza szata roślinna regionu jest tylko w małym stopniu odbiciem warunków naturalnych środowiska i jego zróżnicowania geograficznego. Szata roślinna omawianego terenu ukształtowała się pod wpływem dotychczasowego użytkowania. Uprawa ziemi sprawiła, że drastycznie zmienił się charakter roślinności, nie tylko jej struktura, ale również skład gatunkowy. Nastąpiło znaczne jej ujednolicenie monokulturami roślin uprawnych i łąkowych, a także leśnych.

Na obszarze opracowania dominują grunty orne różnych klas (ponad 70% powierzchni), które są obecnie w części użytkowane rolniczo. Jedynie w środkowej części analizowanego obszaru występują nieliczne zadrzewienia, natomiast stwierdza się brak siedlisk szczególnie cennych przyrodniczo. Ogólnie obszar analizy charakteryzuje się ubogą pod względem składu gatunkowego roślinnością. Pełni jednak funkcje żerowisk dla fauny naziemnej i z tego powodu ma znaczenie dla różnorodności biologicznej fauny. Analizowany teren użytkowany jest w nieznacznej części rolniczo – grunt orny. W bezpośrednim sąsiedztwie – od strony zachodniej analizowanego obszaru zlokalizowany jest otwarty teren użytkowany rolniczo. W północnej części oraz w bezpośrednim sąsiedztwie od strony północnej zlokalizowana jest zabudowa mieszkaniowa jednorodzinna.

Występujące w granicach obszaru planu jak i w jego bezpośrednim sąsiedztwie,

zbiorowiska roślinności wpływają na kształtowanie mikroklimatu analizowanego obszaru, podnoszą walory estetyczno-krajobrazowe oraz spełniają rolę wiatro i glebochroną.

Można przyjąć, że fauna obszaru opracowania jest zróżnicowana, typowa dla otwartych obszarów nieleśnych, położonych wśród gruntów rolnych. Na analizowanym terenie spotkać można pospolicie występujące w całym kraju gatunki ssaków, a wśród nich jeże, krety, wiewiórki, ryjówkowate, lisy, myszy, dziki, a także gatunków obcych jak szopy pracze czy norki amerykańskie. Awifaunę tych obszarów stanowią ptaki związane przede wszystkim z siedliskami rolniczymi i leśnymi. Grupę tę reprezentuje m.in.: skowronek, pliszka żółta, potrzuszc, przepiórka, bażant. W siedliskach leśnych oddalonych o około 160 m w kierunku południowym spotkać można m.in. dzięcioła dużego, sikorkę czubatą, sikorkę sosnową, świergotka drzewnego i ziębę. W strefie brzegowej Jeziora Karsko Wielkie, oddalonego około 650 m w kierunku północnym spotkać można: perkoza, gęgawę, łabędzia niemego, cyraneczkę, gągoła, żurawia, przepiórkę. Bardzo prawdopodobna jest obecność zalatujących na żerowiska drapieżnych gatunków ptaków, wśród których można wskazać myszołowa, jastrzębia, krogulca.

Na podstawie wizji terenowej, przeprowadzonej w lutym 2024 r. na badanym obszarze nie odnotowano występowania naturalnych ani seminaturalnych siedlisk. Występująca tu roślinność jest właściwa dla siedlisk typowo antropogenicznych – zbiorowisk ruderalnych, wykształcających się na terenach przekształconych wskutek działalności człowieka związanej z uprawą gruntów ornych.

W obszarze opracowania nie stwierdzono występowania gatunków roślin, grzybów i siedlisk przyrodniczych wymienionych w:

- załącznikach do Dyrektywy Rady 92/43/EWG z dnia 21 maja 1992 r. w sprawie ochrony siedlisk naturalnych oraz dzikiej fauny i flory (Dyrektywa Siedliskowa),
- rozporządzeniu Ministra Środowiska z dnia 13 kwietnia 2010 r. w sprawie siedlisk przyrodniczych oraz gatunków będących przedmiotem zainteresowania Wspólnoty, a także kryteriów wyboru obszarów kwalifikujących się do uznania lub wyznaczenia jako obszary Natura 2000 (t.j. Dz. U. z 2014 r., poz. 1713),
- rozporządzeniu Ministra Środowiska z dnia 9 października 2014 r. w sprawie ochrony gatunkowej roślin (Dz. U. z 2014 r., poz. 1409),
- rozporządzeniu Ministra Środowiska z dnia 9 października 2014 r. w sprawie gatunkowej grzybów (Dz. U. z 2014 r., poz. 1408),
- „Polskiej Czerwonej Księdze Roślin” (red. R. Kaźmierczakowa, K. Zarzycki, Z. Mirek Z., Instytut Ochrony Przyrody PAN, 2014 r.),
- „Czerwonej Liście Roślin i Grzybów Polski” (red. Z. Marek, K. Zarzycki, W. Wojewoda, Z. Szeląg, Kraków, 2006 r.).

Ze względu na niewielką zmienność warunków siedliskowych ścisły obszar opracowania nie cechuje się znacznym zróżnicowaniem florystycznym. Pod względem walorów przyrodniczych, obszar należy uznać za przeciętny. Cały obszar planu zajmują grunty orne oraz łąki.

W gminie Nowogródek Pomorski występuje duża różnorodność siedlisk i zespołów roślinnych, co stwarza dogodne warunki bytowania dla wielu gatunków zwierząt, przy czym najcenniejsze gatunki związane są z siedliskami leśnymi, wodnymi i wodno-błotnymi. Wśród ssaków stwierdzono liczne występowanie kuny domowej i kreta, a także drobnych gryzoni związanych ze zbiorowiskami polnymi. Licznie reprezentowaną grupą są ptaki. W granicach terenów zabudowanych występują gatunki synantropijne: gołąb, kwaka, sroka, gawron. Tereny podmokłe, torfowiska to miejsca rozrodu i życia płazów. Pospolite są żaba moczarowa, jeziorowa i trawna. Wśród gadów najczęściej spotykana jest jaszczurka zwinka i żyworódka.

Można przyjąć iż fauna tego obszaru jest typowa dla otwartych obszarów nieleśnych, położonych wśród gruntów rolnych. Występują tu pospolite gatunki bezkręgowców, ptaków oraz drobnych ssaków.

2.8. Formy ochrony komponentów przyrodniczo-krajobrazowych

Obszar opracowania położony jest w granicach powierzchniowych form ochrony przyrody:

- Obszaru Chronionego Krajobrazu „C (Barlinek)”,
- otulinie Barlineckiego Parku Krajobrazowego.

Obszar Chronionego Krajobrazu „C (Barlinek)” stanowi otulinę Barlinecko-Gorzowskiego Parku Krajobrazowego. Zajmuje liczne bezodpływowe jeziora i rynny polodowcowe. Ekosystemy rozmieszczone są mozaikowo, z przewagą użytków rolnych. Występują tu również mokradła, zbiorowiska leśne o charakterze naturalnym oraz stanowiska unikalnej flory i fauny. Flora roślin naczyniowych odznacza się udziałem wielu gatunków chronionych i zagrożonych, takich jak: ramienica zwyczajna, grązel żółty, grzybienie białe, kruszczyk błotny, rosiczka okrągłolistna, pierwiosnek lekarski, kalina koralwa. Szczególnym walorem tego obszaru jest fauna związana z wodami, obejmująca zarówno bezkręgowce jak i kręgowce. Występują tutaj między innymi stanowiska lęgowych ptaków wodno-błotnych, siedliska gatunków chronionych objętych ochroną strefową. Powierzchnia obszaru wynosi ok. 3,5 tys. ha, w tym lasów – ok. 3 tys. ha.

Aktualną podstawę prawną dla powołania i funkcjonowania obszaru chronionego krajobrazu „C-Barlinek” stanowi Uchwała Nr XXXII/375/09 Sejmiku Województwa Zachodniopomorskiego z dnia 15 września 2009 r. w sprawie obszarów chronionego krajobrazu (t.j. Dz. Urz. Woj. Zachodniopom. z 2014 poz. 1637 ze zm.). Dokument zawiera szereg zakazów, które muszą być uwzględnione przy projektowaniu zagospodarowania.

Wg ww. aktu prawa dotyczącego tej formy ochrony przyrody, obręb planu zakazuje się:

- zabijania dziko występujących zwierząt, niszczenia ich nor, legowisk, innych schronień i miejsc rozrodu oraz tarlisk, złożonej ikry, z wyjątkiem amatorskiego połowu ryb oraz wykonywania czynności związanych z racjonalną gospodarką rolną, leśną, rybacką i łowiecką;

- realizacji przedsięwzięć mogących znacząco oddziaływać na środowisko w rozumieniu przepisów ustawy z dnia 3 października 2008 r. o udostępnianiu informacji o środowisku i jego ochronie, udziale społeczeństwa w ochronie środowiska oraz o ocenach oddziaływania na środowisko. Zakaz ten nie dotyczy realizacji przedsięwzięć mogących znacząco oddziaływać na środowisko, dla których była przeprowadzona ocena oddziaływania na środowisko, która wykazała brak negatywnego wpływu na ochronę przyrody i ochronę krajobrazu obszaru chronionego krajobrazu [art. 24 ust. 3 ustawy o ochronie przyrody];

- likwidowania i niszczenia zadrzewień śródpolnych, przydrożnych i nadwodnych, jeżeli nie wynikają one z potrzeby ochrony przeciwpowodziowej i zapewnienia bezpieczeństwa ruchu drogowego lub wodnego lub budowy, odbudowy, utrzymania, remontów lub naprawy urządzeń wodnych;

- wydobywania do celów gospodarczych skał, w tym torfu, oraz skamieniałości, w tym kopalnych szczątków roślin i zwierząt, a także minerałów i bursztynu,

- dokonywania zmian stosunków wodnych, jeżeli służą innym celom niż ochrona przyrody lub zrównoważone wykorzystanie użytków rolnych i leśnych oraz racjonalna gospodarka wodna lub rybacka,

- likwidowania naturalnych zbiorników wodnych, starorzeczy i obszarów wodno-błotnych,

- wykonywania prac ziemnych trwale zniekształcających rzeźbę terenu, z wyjątkiem prac związanych z zabezpieczeniem przeciwsztorowym, przeciwpowodziowym lub

przeciwosuwiskowym lub utrzymaniem, budową, odbudową, naprawą lub remontem urządzeń wodnych;

- budowania nowych obiektów budowlanych w pasie szerokości 100 m od linii brzegów rzek, jezior i innych naturalnych zbiorników wodnych, z wyjątkiem urządzeń wodnych oraz obiektów służących prowadzeniu racjonalnej gospodarki rolnej, leśnej lub rybackiej.

Otulina Barlineckiego Parku Krajobrazowego obejmuje obszar o powierzchni 18 809,48 ha. Głównymi celami jest ochrona wartości przyrodniczych, w tym ekosystemów Puszczy Barlineckiej, w szczególności - drzewostanów żyznej buczyny pomorskiej i kwaśnej buczyny, łągów olszowych i jesionowych i olsów źródłiskowych, muraw kserotermicznych, mezotroficznych zbiorników z podwodnymi łąkami ramienic, torfowisk wysokich z roślinnością torfotwórczą, oraz naturalnych dystroficznych zbiorników wodnych, a także doliny rzeki Płoni, w szczególności - zasilanej źródłiskami wraz z kompleksami wilgociolubnej roślinności; pozostałości dużych kompleksów leśnych, bogactwa fauny i szaty roślinnej obejmującej liczną grupę chronionych i rzadkich gatunków zwierząt i roślin oraz zbiorowisk roślinnych, jarów i wąwozów ze skałami osadowymi, w szczególności: skałami wapiennymi, zlepieńcami, piaskowcami, i głazami narzutowymi.

Celem ochrony jest także ochrona wartości historycznych i kulturowych, oraz ochrona walorów krajobrazowych, w szczególności układów zieleni komponowanej - parków: podworskich, popałacowych i pocmentarnych, cmentarzy i alei; malowniczego polodowcowego krajobrazu moreny czołowej z erozjami wąwozowymi i unikalnymi skałkami zlepieńca wapienno – żwirowego; w niewielkim stopniu przekształconego krajobrazu rolniczego; starych drzewostanów dębowych.

Celem wyznaczenia otuliny jest ochrona Parku przed zagrożeniami zewnętrznymi wynikającymi z działalności człowieka.

Najbliższy Obszar Natura 2000 – specjalny obszar ochrony siedlisk „Ostoja Barlinecka” (PLH08_48) oraz specjalny obszar ochrony ptaków „Puszcza Barlinecka” (PLB080001), których granice są tożsame znajdują się w odległości 6 km w kierunku wschodnim od granic planu.

Pozostałe formy ochrony znajdują się w znacznej odległości. Nie stwierdzono także występowania chronionych gatunków zwierząt i roślin.

2.9. Krajobraz

Obszar objęty opracowaniem znajduje się w granicach Obszaru Chronionego Krajobrazu „C (Barlinek)”, co warunkuje urozmaiconą rzeźbę terenu wraz z innymi komponentami środowiska naturalnego w postaci zespołów roślinności – istniejącego drzewostanu, jak i bezpośredniego sąsiedztwa kompleksów leśnych. Jest to teren o charakterze przekształconym antropogenicznie, jako rolnicza przestrzeń produkcyjna o niskich klasach bonitacyjnych. Obecnie prowadzona jest działalność o charakterze rolniczym w niewielkim stopniu. Teren jest w części uprawiany, koszony, mało urozmaicony. W północnej części planu wybudowanych jest kilka domów o charakterze jednorodzinny. W bezpośrednim sąsiedztwie obszaru – w kierunku północnym zlokalizowana jest zabudowa mieszkaniowa jednorodzinna oraz dalej w kierunku wschodnim zabudowa wiejska wsi Karsko.

3. Charakterystyka zamierzeń planistycznych

Obszar opracowania obejmuje grunty, które zgodnie z wykazem w katastrze nieruchomości zaliczają się w głównej mierze do rolniczej przestrzeni produkcyjnej, a także stanowią grunty budowlane. Ich położenie w bliskim sąsiedztwie zabudowy miejscowości Karsko, a także Jeziora Karskie Wielkie wpływa na zainteresowanie przeznaczenia pod funkcję mieszkaniową, co wynika z wpływających do urzędu wniosków o wydanie decyzji o warunkach zabudowy. Celem sporządzenia planu jest m.in. uporządkowanie oraz

ujednoczenie zapisów dotyczących przeznaczenia terenów, określenie wskaźników urbanistycznych dla przyszłej zabudowy oraz wypracowanie układu komunikacyjnego do obsługi nieruchomości.

Zasadniczo projekt zakłada przeznaczenie przedmiotowego obszaru pod funkcję zabudowy mieszkaniowej jednorodzinnej wolnostojącej. Wprowadzono przy tym szereg ustaleń w zakresie szczegółowych parametrów zagospodarowania i zabudowy oraz zasad dotyczących komunikacji i infrastruktury technicznej.

Zgodnie z ewidencją gruntów i budynków, w obszarze planu występują grunty rolne, lecz obszar nieznacznie wykorzystywany jest rolniczo.

Dla terenów MNW (zabudowy mieszkaniowej jednorodzinnej wolnostojącej), na których zapisy planu dopuszczają lokalizację zabudowy określono parametry zabudowy, w szczególności: maksymalną powierzchnię zabudowy, minimalną i maksymalną nadziemną intensywność zabudowy, minimalną powierzchnię biologicznie czynną, a także gabaryty budynków wraz z określeniem rodzajów dachów.

Ustalono, że zaopatrzenie w wodę nastąpi z gminnej sieci wodociągowej, dopuszczono także z ujęć własnych. W zakresie odprowadzania ścieków komunalnych ustala się do gminnej sieci kanalizacji sanitarnej. Przy czym dopuszcza się do czasu budowy sieci kanalizacji sanitarnej zagospodarowanie w sposób indywidualny zgodnie z przepisami odrębnymi oraz zakazuje się oczyszczania w indywidualnych przydomowych systemach oczyszczania.

W zakresie zasad zaopatrzenia w energię elektryczną ustala się zaopatrzenie z sieci elektroenergetycznych lub indywidualnych urządzeń wytwarzających energię elektryczną, z wyłączeniem biogazowni i urządzeń wykorzystujących siłę wiatru, nakazuje się lokalizację nowych przewodów średniego i niskiego napięcia pod ziemią, a także dopuszcza się lokalizację infrastruktury technicznej, w tym stacji transformatorowych z uwzględnieniem pozostałych ustaleń ogólnych oraz ustaleń szczegółowych. Z kolei zaopatrzenie w energię ciepłą nastąpi z urządzeń indywidualnych, w tym wytwarzających ciepło ze źródeł odnawialnych, z wyłączeniem biogazowni i urządzeń wykorzystujących siłę wiatru.

Wypracowany został także układ drogowy, który obsłuży wydzielone w przyszłości działki budowlane.

4. Stan środowiska przyrodniczego

4.1. Istniejący stan i problemy środowiska przyrodniczego

Stan środowiska przyrodniczego jest uzależniony w znacznym stopniu od przekształcenia warunków naturalnych i stopnia zainwestowania, a także uwarunkowań o charakterze naturalnym. Obszar opracowania przekształcony jest w niewielkiej części i cechuje się stosunkowo dobrą jakością środowiska. Wynika to z położenia wokół obszarów otwartych. Obszar w przeważającej mierze jest wolny od zabudowy, jedynie w północnej części opracowania zlokalizowanych jest kilka domów jednorodzinnych. Na obszarze terenu nie zaszły żadne istotne zmiany w zakresie ukształtowania terenu.

Podczas wizji lokalnej, która odbyła się w listopadzie 2023 r. oraz kwietniu 2024 r. ustalono, iż obszar ten w większości wykorzystywany jest rolniczo, częściowo jego powierzchnia jest odłogowana od kilkudziesięciu lat. W części środkowej odłogiem leżą głównie grunty przewidziane pod zabudowę mieszkaniową, dla których podział nastąpił na podstawie uzyskanych decyzji o warunkach zabudowy, wydawanych od 2009 r. Natomiast na innych pierwotnie również odłogowanych, aktualnie wykonywane są sezonowe koszenia traw.

Tam, gdzie nie jest obecnie prowadzona gospodarka rolna nastąpił rozwój roślinności segetalnej i ruderalnej, w szczególności zadrzewień i zakrzewień, z dominującym udziałem sosny zwyczajnej, brzozy brodawkowatej oraz lipy drobnolistnej. Ich wiek określa się co

najwyżej na 15 – 17 lat, co potwierdzają zdjęcia satelitarne obszaru planu wykonywane w określonych odstępach czasu i zamieszczone na stronie www.geoportal.gov.pl. Wyjątek stanowi pojedynczo rosnąca na działce nr ewid. 1079/17 przy granicy z działką nr ewid. 550/4 trójpienna brzoza brodawkowata (ryc. 1), której wiek szacuje się na ok. 25 lat. Występuje bowiem na ortofotomapie ujawnionej w 2003 r.



Ryc. 1. Trójpienna brzoza brodawkowata na działce nr ewid. 1079/17.

Skutki porzucenia działalności rolniczej mogą prowadzić do różnorodnych zmian, zarówno korzystnych jak i niepożądanych, tj.: zmiany właściwości fizycznych, przesuszenie gleby, degradacja próchnicy, wymywanie azotu, erozja oraz nagromadzenie się diaspory patogenów chorób i szkodników. Ze względu na brak danych porównawczych występuje duża trudność w stwierdzeniu, że zachodzą zjawiska degradacji lub rekultywacji gruntów. Sukcesja wtórna nie spowodowała zmian jakościowych w zakresie klas bonitacyjnych.

Wpływ na stan powietrza atmosferycznego w obszarze opracowania mają przede wszystkim indywidualne instalacje grzewcze na paliwo stałe zlokalizowane w granicach miejscowości Karsko, szczególnie w okresie grzewczym przy bezwietrznej pogodzie, bądź zaistnieniu mgieł, czy zjawisk inwersyjnych. Z kolei zagrożeniem dla wód jest w głównej mierze niebezpieczeństwo trudnego do oszacowania, ze względu na swoją naturę, zjawiska przesiąków z terenów komunikacyjnych.

Kolejnym źródłem emisji zanieczyszczeń powietrza jest transport. Pojazdy samochodowe emitują gazy spalinowe zawierające głównie dwutlenek węgla, tlenek węgla, tlenki azotu, węglowodory oraz pyły zawierające związki ołowiu, niklu, miedzi i kadmu. Wpływ zanieczyszczeń komunikacyjnych na środowisko zaznacza się w najbliższej odległości od drogi. Pewne zagrożenie dla jakości powietrza w granicach planu może mieć ruch samochodowy na terenach komunikacyjnych zlokalizowanych w bezpośrednim sąsiedztwie obszaru opracowania - droga powiatowa nr 2116Z – ul. Leśna oraz droga powiatowa nr 2113Z – ul. Mieszka I. Mimo to jakość powietrza na obszarze opracowania jest dobra, co wynika z jego charakteru jako przestrzeni otwartej dobrze przewietrzanej, sąsiedztwa terenów wolnych od zabudowy.

Jednocześnie należy zaznaczyć że wskazane zagrożenia mają charakter lokalny i w skali całego obszaru mało istotny. Generalnie jednak stan środowiska przyrodniczego

należy określić jako dobry. Wszystkie komponenty zdegradowane są w sposób nieznaczny, co nie będzie miało wpływu na planowane przeznaczenie i zagospodarowanie.

4.2. Potencjalne zmiany stanu środowiska w przypadku braku realizacji założeń planu

Przy utrzymaniu obecnych form użytkowania nie przewiduje się wystąpienia istotnych zmian w środowisku omawianego obszaru. Obecnie analizowany teren jest w głównej mierze wolny od zabudowy, w niewielkim stopniu przeznaczony pod funkcję mieszkaniową jednorodzinną, w części użytkowany rolniczo.

Na obszarze opracowania nie są zlokalizowane podmioty gospodarcze uciążliwe dla środowiska, które mogłyby mieć negatywny wpływ na warunki rozwoju flory i bytowania fauny, a także inne komponenty środowiska. Prognozowane zmiany w środowisku przyrodniczym w związku z dotychczasowym użytkowaniem i zagospodarowaniem analizowanych terenów, jak i możliwością jego intensyfikacji, nie będą miały charakteru gwałtownych przekształceń, przy założeniu, że nie wystąpią żadne dodatkowe czynniki degradujące w stosunku do już istniejących.

Rozwój przestrzenno-funkcjonalny sąsiedztwa analizowanego obszaru ma charakter zrównoważony i odzwierciedla się przede wszystkim w formie zabudowy mieszkaniowej jednorodzinnej i funkcji towarzyszących rozwojowi stref zamieszkania. Istotne jest, aby w ślad za inwestycjami kubaturowymi prowadzona była stosowna rozbudowa i budowa sieci i urządzeń niezbędnej infrastruktury technicznej. W ten sposób rozwój przestrzenno-funkcjonalny nie spowoduje pogorszenia stanu jakości poszczególnych komponentów lokalnego środowiska, w tym w szczególności wód powierzchniowych i podziemnych, powietrza i gleby. Ważne jest także właściwe dostosowanie parametrów i architektury projektowanej zabudowy do ekspozycji krajobrazowej. Należy także dążyć do harmonijnego komponowania nowej zabudowy w istniejące ukształtowanie terenu, skutecznie przeciwdziałając degradacji powierzchni terenu i niszczeniu naturalnych form morfologicznych. Dalszy rozwój budownictwa mieszkaniowego – na poziomie zabezpieczenia potrzeb mieszkańców w tym zakresie – przy zachowaniu wyżej opisanych założeń zapewni prawidłowy rozwój funkcjonalny miejscowości Karsko.

Brak realizacji zapisów przygotowywanego planu miejscowego nadal pozwala na zachowanie tego obszaru jako przestrzeni rolniczej, ale przede wszystkim nadal umożliwia wydawanie decyzji o warunkach zabudowy i związany z tym niekontrolowany rozwój zabudowy. Zapisy analizowanego planu wskazują docelowe przeznaczenia oraz regulują ustalenia w zakresie zasad dotyczących wskaźników zabudowy i zagospodarowania. Określają również zapisy dotyczące układu komunikacyjnego oraz zasad obsługi komunikacyjnej. Wypracowanie wszystkich parametrów ułatwi realizację najbliższych zamierzeń, a grunty dotychczas niezagospodarowane staną się bardziej atrakcyjne dla inwestorów.

4.3. Stan środowiska na obszarach objętych przewidywanym znaczącym oddziaływaniem

Na obecnym etapie formułowania ustaleń planistycznych nie przewiduje się wystąpienia znaczącego oddziaływania na środowisko. Bardziej szczegółowe przewidywania będą możliwe na etapie realizacji funkcji określonych w planie. W ramach określonych przeznaczeń zakazano lokalizacji przedsięwzięć mogących znacząco oddziaływać na środowisko. Dodatkowo w momencie realizacji zapisów należy przestrzegać ogólnych zasad dotyczących ochrony środowiska. Ze względu na skalę przedsięwzięcia oraz fakt lokalizacji zabudowy i infrastruktury technicznej na terenie dotychczas zainwestowanym w niskim stopniu, istnieje teoretyczne ryzyko wystąpienia negatywnych oddziaływań, w tym awarii. Konieczne jest więc stosowanie rozwiązań mających na celu ograniczenie ogólnego poziomu ryzyka do minimum. Realizacja założeń planu spowoduje przekształcenie krajobrazu, co nie oznacza, że nie może to mieć korzystnego wpływu na estetykę obszaru opracowania. Wprowadzenie zabudowy o charakterze osiedla domów jednorodzinnych,

doprowadzi do zmiany dotychczasowego ekosystemu z dużym udziałem procesów przyrodniczych w ekosystem techniczno-przyrodniczy z dominacją komponentów i procesów technicznych.

Powstanie zabudowa uwzględniająca planowane przeznaczenie terenów oraz towarzyszące jej elementy infrastruktury technicznej. Podczas realizacji konieczne będzie stosowanie rozwiązań organizacyjnych i technologicznych, powodujących skuteczną minimalizację oddziaływania przedsięwzięcia na środowisko. Dotyczy to w szczególności możliwości zanieczyszczenia wód podziemnych. Podczas budowy zaleca się stosowanie rozwiązań, które polegać będą m.in. na lokalizacji zaplecza budowy poza obszarami szczególnie wrażliwymi. Wprowadzenie nowej zabudowy wpłynie na ograniczenie bioróżnorodności analizowanego obszaru oraz zmniejszenie populacji występujących tu gatunków pospolitych. Dla uniknięcia negatywnego oddziaływania na glebę w okresie późniejszym należy właściwie przygotować miejsca składowania odpadów oraz miejsca postojowe dla samochodów. Konieczne jest również stosowanie rozwiązań mających na celu ograniczenie ogólnego poziomu ryzyka do minimum. Niekorzystny wpływ na krajobraz, powinno natomiast obniżyć zachowanie wysokiego standardu zabudowy i zagospodarowania, w tym: elewacji, zieleni urządzonej na terenach.

Jeżeli ustalenia sporządzanego planu zostaną zrealizowane zgodnie z przepisami dotyczącymi ochrony środowiska i gospodarki odpadami, nie wywołają zagrożeń w skali lokalnej czy ponadlokalnej. Co więcej, nowe zapisy dodatkowo lepiej zabezpieczają elementy środowiska przez co ryzyko zagrożenia dla elementów środowiska jest mniejsze.

5. Cele ochrony środowiska ustanowione na szczeblu międzynarodowym lub krajowym, istotne w kontekście planu

Z uwagi na lokalizację oraz typ funkcji określonych dla wyznaczonych jednostek funkcjonalnych, nie wskazuje się celów ochrony o znaczeniu ponadlokalnym. Dlatego zastosowanie znajdują tu ogólne zasady prośrodowiskowe stosowane w każdej skali (np. zasada zrównoważonego rozwoju, stosowania czystych technologii itp.).

6. Oddziaływania ustaleń planu miejscowego na poszczególne elementy środowiska

Miejscowy plan zagospodarowania przestrzennego jest dokumentem, który nie reguluje ścisłych kwestii technicznych, związanych z realizacją i funkcjonowaniem przedmiotowych inwestycji. Jednak rozważania zawarte poniżej zawierają liczne informacje zgromadzone na podstawie dokumentów wykraczających poza procedurę sporządzania miejscowego planu zagospodarowania przestrzennego.

Nie przewiduje się wystąpienia znaczących, negatywnych oddziaływań na środowisko przyrodnicze dla przedsięwzięć budowlanych zaakceptowanych zapisami planu miejscowego. Ewentualne takie oddziaływania mogą wystąpić jedynie w trakcie realizacji inwestycji i będzie miało charakter przejściowy oraz ograniczony przestrzennie.

6.1. Powietrze

Oddziaływanie przedsięwzięcia na jakość powietrza atmosferycznego wiąże się z emisją zanieczyszczeń. W analizowanym przypadku poziom emisji zależy głównie od trzech czynników – sposobu zagospodarowania terenu, pozyskiwania energii cieplnej oraz ruchu samochodowego generowanego przez inwestycję.

Sposób zagospodarowania terenów (MNW) na obszarze objętym planem wynika bezpośrednio z planowanej funkcji o charakterze mieszkaniowym jednorodzinny. Funkcja

ta cechuje się następującym stopniem intensywności zagospodarowania i zabudowy. Założenia projektowe pozwalają na maksymalny udział powierzchni zabudowy na poziomie 30% powierzchni działki budowlanej przy nadziemnej maksymalnej intensywności do 0,6 i wysokości zabudowy do 10 m dla zabudowy mieszkaniowej jednorodzinnej. Minimalny udział powierzchni biologicznie czynnej ustalono na minimalnie 50% powierzchni działki budowlanej. Natomiast dla terenu usługowego (U) zakazano lokalizacji usług handlu wielkopowierzchniowego i stacji paliw. Maksymalny udział powierzchni zabudowy ustalono na poziomie 40% powierzchni działki budowlanej przy ustaleniu nadziemnej intensywności zabudowy maksymalnie do 0,8. Przyjęto minimalny udział powierzchni biologicznie czynnej na poziomie 30% powierzchni działki budowlanej. W celu ochrony i odseparowania potencjalnej uciążliwości funkcji usługowej od mieszkaniowej jednorodzinnej, wprowadzono w granicach terenu usługowego od strony zachodniej strefę zieleni izolacyjnej, dla której ustalono lokalizację zieleni wielopiętrowej, powierzchnię biologicznie czynną minimalnie 90%, zakazano lokalizację zabudowy, placów manewrowych i miejsc do parkowania.

Wprowadzenie zabudowy wiąże się z koniecznością pozyskiwania energii cieplnej do ogrzania budynków, co z kolei skutkuje emisją zanieczyszczeń pochodzących z systemów grzewczych. Na terenie objętym planem nie przewiduje się budowy zbiorowej sieci grzewczej, dlatego preferowanym sposobem ogrzewania powinny być instalacje z wykorzystaniem indywidualnych źródeł ciepła, w tym urządzeń wytwarzających i wykorzystujących energię ze źródeł odnawialnych, z wyłączeniem biogazowni i urządzeń wykorzystujących siłę wiatru.

Należy dodatkowo zauważyć, że wraz z wprowadzeniem nowej zabudowy na dotychczas otwarte tereny, utrudnione może zostać przewietrzanie. Projekt dokumentu zakłada lokalizację zabudowy mieszkaniowej jednorodzinnej wolnostojącej (MNW) oraz zabudowy usługowej (U), ale z uwagi na przyjętą funkcję oraz małą skalę terenu, a także zakaz lokalizacji przedsięwzięć mogących zawsze znacząco oddziaływać na środowisko należy przyjąć, że oddziaływanie to będzie nieuciążliwe. Ze względu na odległość od istniejącej zabudowy nie powinno dojść do wystąpienia skumulowanego efektu pogorszenia jakości powietrza. Pozytywny wpływ na warunki aerosanitarne będzie miało sąsiedztwo obszarów otwartych i niezabudowanych, które zapewniają stałą regenerację powietrza. W związku z pojawieniem się nowej funkcji powodującej wzrost intensywności zagospodarowania, wzrośnie natężenie ruchu samochodowego w rejonie inwestycji, a wraz z nim emisja zanieczyszczeń pyłowych i gazowych spowodowana nagromadzeniem w jednym miejscu większej liczby samochodów. Wzrost ten jednak również nie przyczyni się do przekroczenia obowiązujących limitów zanieczyszczeń, które na terenie powiatu myśliborskiego wykorzystywane są w niewielkim stopniu. Należy zaznaczyć, że w granicach planu na terenach mieszkaniowych i usługowym przyjęto wysoki udział powierzchni biologicznie czynnej, a także w granicach terenu usługowego wyznaczono strefę zieleni izolacyjnej o dużym udziale powierzchni biologicznie czynnej, gdzie zakazano lokalizacji zabudowy i parkingów. Ruch na terenach komunikacji drogowej wewnętrznej (KR) będzie odbywał się z niewielkimi prędkościami i będą to wyłącznie zjazdy i wyjazdy. Hałas komunikacyjny pochodzący z drogi powiatowej nr 2116Z – ul. Leśnej oraz z drogi powiatowej nr 2113Z – ul. Mieszka I będzie mało uciążliwy dla terenów MNW ze względu na stosunkowo mało intensywny ruch pojazdów. Dodatkowo dla terenów MNW ustalono, że są objęte ochroną przed hałasem i pod względem akustycznym kwalifikują się jako tereny mieszkaniowe jednorodzinne. Natomiast oddziaływań mających charakter chwilowy można się spodziewać w trakcie realizacji inwestycji (ruch i praca maszyn budowlanych).

Generalnie nie przewiduje się zatem istotnych stałych oddziaływań bezpośrednich i pośrednich oraz oddziaływań wtórnych i skumulowanych na jakość powietrza.

6.2. Wody powierzchniowe i podziemne

Na terenie objętym planem miejscowym nie występują wody powierzchniowe. W odległości – około 650 m w kierunku północnym zlokalizowane jest Jezioro Karskie Wielkie oraz około 750 m w kierunku północno-wschodnim naturalny zarastający zbiornik

wodny o powierzchni 4 ha. Natomiast około 140 m na zachód przepływa rzeka Kłodawka, która kończy swój bieg w Jez. Karsko Wielkie.

Wody podziemne znajdują się stosunkowo głęboko pod powierzchnią gruntu, a powierzchniowe warstwy geologiczne cechują się znaczną podatnością na infiltrację zanieczyszczeń. Na obszarze opracowania głębokość zalegania wód podziemnych I poziomu wynosi ok. 2,5 m p.p.t.

Zagrożeniem dla wód są zanieczyszczenia pochodzące z obiektów budowlanych, jak również z pojazdów poruszających się w granicach obszaru objętego planem. W chwili obecnej w granicach planu nie przebiega sieć kanalizacji sanitarnej. Założenia projektowe dopuszczają zagospodarowanie ścieków komunalnych w sposób indywidualny, zgodnie z przepisami odrębnymi do czasu budowy sieci kanalizacji sanitarnej. Zakazano także oczyszczania w indywidualnych systemach oczyszczania, wykluczając tym samym potencjalne ryzyko zanieczyszczenia wód podziemnych ujmowanych przez studnie przydomowe oraz umożliwiając w przyszłości pełne podłączenie do sieci kanalizacyjnej.

Natomiast w zakresie odprowadzania wód deszczowych i roztopowych ustala się zasadniczo do gruntu w granicach własnej działki w sposób uniemożliwiający spływ na nieruchomości sąsiednie, w tym drogi. Dopuszcza się przy tym do zbiorników retencyjnych lub chłonnych zlokalizowanych na własnej działce oraz do sieci kanalizacji deszczowej.

Oprócz odprowadzania zanieczyszczeń istotne jest także zaopatrzenie w wodę oraz wykorzystanie zasobów wodnych na terenie objętym planem. W zakresie zaopatrzenia w wodę ustala się z gminnej sieci wodociągowej lub w sposób indywidualny.

Podsumowując, realizacja ustaleń zgodnie z projektem planu miejscowego nie będzie mieć bezpośredniego negatywnego wpływu na wody gruntowe i powierzchniowe. Warunkiem takiego stanu rzeczy jest wypełnienie założeń projektu planu w zakresie gospodarki wodno – ściekowej, a także spełnienia elementarnych wymogów ochrony środowiska zarówno w czasie realizacji potencjalnych przedsięwzięć jak też w czasie ich eksploatacji. Przy założeniu użycia sprawnego technicznie sprzętu w czasie realizacji inwestycji (szczelne silniki spalinowe, zachowanie wymogów związanych z uzupełnianiem paliw itp.) nie przewiduje się możliwości negatywnego oddziaływania na wody powierzchniowe i podziemne.

6.3. Powierzchnia ziemi i gleby

W trakcie prac budowlanych może wystąpić oddziaływanie na powierzchnię ziemi. Będą to najprawdopodobniej zmiany polegające na wykopach i przemieszaniu mas ziemi. Prace te wynikają z niezbędnego przygotowania podłoża pod zabudowę oraz ukształtowania terenu w zakresie koniecznym dla pełnienia funkcji przewidzianych planem. Charakter i zakres przekształcenia powierzchni ziemi będzie związany z zakresem prac niwelacyjnych związanych z budową obiektów kubaturowych, podziemnych sieci technicznych oraz urządzenia działek. Tereny w części przestaną być biologicznie czynne, a prace inwestycyjne mogą spowodować antropogenizację gruntów poprzez wymieszanie warstw gruntowych oraz nawiezenie nowej ziemi.

Projekt planu umożliwia pokrycie zabudową maksymalnie 30% powierzchni działki budowlanej na terenach MNW. Dodatkowo na wszystkich terenach MNW określono powierzchnię biologicznie czynną na poziomie minimalnie 50% działki budowlanej, które nie mogą zostać utwardzone. Natomiast na terenie usługowym (U) przyjęto maksymalny udział powierzchni zabudowy na poziomie 40% powierzchni działki i minimalny udział powierzchni biologicznie czynnej na poziomie 30% powierzchni działki budowlanej. Pomimo, że oddziaływania na powierzchnię terenu będą mieć charakter trwały, nie przewiduje się by miały one istotny negatywny wpływ na funkcjonowanie środowiska w rejonie objętym planem miejscowym.

Następstwem realizacji ustaleń zawartych w planie będzie powiększenie areалу gruntów wykluczonych z użytkowania rolniczego i terenów otwartych oraz zmiana użytkowania gruntów na rzecz zabudowy mieszkaniowej jednorodzinnej i usługowej. Nieuniknione jest trwałe wyłączenie gleb z produkcji rolnej, jednakże nie przewiduje się znacznego ubytku

potencjału produkcyjnego gleb w gminie Nowogródek Pomorski. W granicach planu nie znajdują się grunty rolne klas I-III. Nie jest zatem wymagana zgoda ministra ds. rozwoju wsi na przeznaczenie gruntów rolnych na cele nierolnicze.

Charakter i zakres przekształcenia obszaru nie przewiduje możliwości emisji zanieczyszczeń do gleby lub ziemi. Nie jest przewidziana również możliwość wprowadzania ścieków bezpośrednio do gruntu. Podczas pracy maszyn i pojazdów, mogą wystąpić ich awarie, w wyniku których może dojść do bezpośredniego zanieczyszczenia gruntu olejami i/lub substancjami ropopochodnymi w przypadku niepodjęcia odpowiednich działań zaradczych. Tego rodzaju potencjalne zagrożenie ma charakter chwilowy i związany jest z możliwością przedostania się do gruntu tylko niewielkich ilości zanieczyszczeń, a przestrzenny zasięg należy traktować, jako punktowy, niemający większego znaczenia dla lokalnego środowiska przyrodniczego. Przy uwzględnieniu odpowiednich zabezpieczeń, zagrożenie to będzie niewielkie.

Ze względu na istniejące ukształtowanie terenu oraz skalę założeń planistycznych realizacja rozwiązań proponowanych w projekcie planu miejscowego wywoła relatywnie nieduże zmiany w układzie powierzchniowych warstw geologicznych (poprzez przerwanie ich ciągłości lub wymieszanie gruntów).

6.4. Zasoby naturalne

Na przedmiotowym terenie nie prowadzi się i nie przewiduje się rozpoczęcia eksploatacji kopalin pospolitych. Obszar objęty opracowaniem nie znajduje się w zasięgu granic udokumentowanych złóż oraz nie znajduje się w zasięgu istniejących i projektowanych terenów górniczych i obszarów górniczych.

6.5. Klimat

Realizacja przedsięwzięć związanych z planem nie powinna negatywnie oddziaływać na klimat, zarówno obecnie, jak i w przyszłości. Potencjalne zmiany mogą dotyczyć jedynie przekształceń topoklimatu, zwłaszcza w rejonie zabudowań i utwardzenia terenu. Zmiany te mogą dotyczyć lokalnego wzrostu temperatury powietrza oraz zmniejszenia możliwości przewietrzania. Ich skala będzie jednak nieistotna i nie będzie oddziaływać poza granicami przedmiotowego terenu.

6.6. Flora i fauna, różnorodność biologiczna

Ocena wpływu realizacji założeń planu miejscowego na różnorodność biologiczną obszaru jest zagadnieniem trudnym. Na podstawie przyjętych założeń można dokonać przybliżonej i zgeneralizowanej oceny wpływu na poszczególne grupy roślin i zwierząt, biorąc pod uwagę lokalne uwarunkowania oraz planowaną funkcję. W chwili obecnej znane są jedynie obszary, na których mogą zachodzić procesy inwestycyjne oraz graniczne parametry obiektów przewidzianych planowaną funkcją. Nie są jednak znane dokładne lokalizacje, ilość, wielkość i forma obiektów, a także ostateczna intensywność zagospodarowania. Każdorazowe wprowadzenie zabudowy oraz zwiększenie intensywności zagospodarowania może wpłynąć na ograniczenie bioróżnorodności analizowanego terenu oraz zmniejszenie populacji występujących tu gatunków. Intensyfikacja zagospodarowania spowoduje także nieuniknione zmniejszenie powierzchni biologicznie czynnych, zajętych przez roślinność.

Pod względem walorów florystycznych obszar opracowania nie przejawia cech ponad przeciętnych, w przeważającej mierze jest wolny od zabudowy, jedynie w północnej części opracowania zlokalizowanych jest kilka domów jednorodzinnych. Na obszarze terenu nie zaszły żadne istotne zmiany w zakresie ukształtowania terenu. Występująca w granicach planu szata roślinna nie jest bogata i w zdecydowanej mierze pełni funkcję towarzyszącą na powierzchniach użytkowanych rolniczo.

Na analizowanym obszarze nie stwierdzono występowania cennych form roślinności podlegających ochronie prawnej. Skład gatunkowy fauny i flory ogranicza się do pospolitych gatunków spotykanych w środowisku przekształconym przez człowieka. Jest to obszar który można zaliczyć do ekotonu, czyli miejsca żerowania zwierzyny pomiędzy sąsiadującymi ekosystemami. Tworzy strukturę przyrodniczą ze zbiorowiskami roślinnymi o stosunkowo małym zróżnicowaniu biotycznym w porównaniu do terenów leśnych znajdujących się w granicach gminy Nowogródek Pomorski. Wskutek planowanego zainwestowania pod zabudowę mieszkaniową jednorodzinną i usługową zmniejszy się powierzchnia biologicznie czynna i ograniczona zostanie swobodna migracja zwierząt oraz roślin na obszarze objętym projektem planu. Ze względu na zasięg i skalę nie będzie to jednak miało znaczenia dla przyległych kompleksów leśnych. Obszar objęty planem ma silną obudowę biologiczną w postaci terenów wolnych od zabudowy, rolnych, a w niedalekiej odległości także wodnych, które stanowią wystarczający bufor pomiędzy terenami z gatunkami chronionymi oraz terenami przeznaczonymi do zabudowy, a także z powodzeniem mogą przejąć funkcje obszaru objętego planem. Z uwagi na powyższe, możliwości absorpcyjne lokalnego środowiska są większe, a uwzględnienie wytycznych zawartych w niniejszym dokumencie pozwoli na minimalizację ryzyka wystąpienia negatywnych oddziaływań.

Przeobrażenia szaty roślinnej związane będą także z następującymi skutkami:

- nieodwracalną likwidacją pokrywy roślinnej w miejscu budowy obiektów kubaturowych i realizacji pozostałego zagospodarowania,
- chwilową likwidacją pokrywy roślinnej w miejscach prowadzenia prac budowlanych, która po zakończeniu realizacji zagospodarowania zastąpiona zostanie przez zespół roślinności urządzonej.

Należy jednak mieć na uwadze, iż grunty orne, z uwagi na nietrwałą pokrywę roślinną i stałe zabiegi rolnicze stanowią ekosystem relatywnie ubogi, bez stabilnych siedlisk roślinnych, stanowisk roślin cennych i chronionych. Otwarta przestrzeń, regularne zabiegi rolnicze i sąsiedztwo ciągów komunikacyjnych sprawiają, że występują tu jedynie synantropijne i pospolite gatunki zwierząt.

Na obecnym etapie można założyć, że wpływ na faunę i florę będzie niewielki, a potencjalne negatywne oddziaływanie uznane za nieistotne. Cały obszar objęty planem znajduje się w granicach obszaru chronionego krajobrazu „C (Barlinek)” oraz w obszarze „Barlineckiego Parku Krajobrazowego – otulina”, gdzie obowiązują ustalenia odrębne, tj. m.in. Uchwała Nr XXXII/375/09 Sejmiki Województwa Zachodniopomorskiego z dnia 15 września 2009 r. w sprawie obszarów chronionego krajobrazu, w której zawarte są zakazy oraz obostrzenia jakie obowiązują na terenie obszarów chronionego krajobrazu.

Reasumując, ustalenia planu oraz zachowanie zasad wynikających z różnego rodzaju zaleceń, pozwalają uznać potencjalne negatywne oddziaływanie na florę i faunę obszaru za mało istotne. Nie przewiduje się wystąpienia istotnego oddziaływania ustaleń planu na bioróżnorodność. Ponadto, ze względu na istniejące tereny otwarte, niezabudowane, leśne, a także zbiorniki wodne (Jez. Karskie Wielkie i Jez. Karskie Małe), możliwości absorpcyjne lokalnego środowiska są większe, a uwzględnienie wytycznych zawartych w niniejszym dokumencie pozwoli na minimalizację ryzyka wystąpienia negatywnych oddziaływań.

6.7. Krajobraz

Zagospodarowanie niezabudowanego, otwartego terenu, który był częściowo użytkowany rolniczo znacząco wpłynie na przekształcenie dotychczasowego krajobrazu. Oddziaływanie to będzie miało charakter trwały oraz długoterminowy. Trudno jednak stwierdzić, aby oddziaływanie to miało status jednoznacznie negatywny. Realizacja założeń planu spowoduje całkowite przekształcenie w kierunku krajobrazu antropogenicznego. W krajobrazie pojawią się nowe obiekty kubaturowe, które wraz z pozostałymi elementami zagospodarowania stworzą nowy krajobraz. Wskutek planowanego zainwestowania pod zabudowę mieszkaniową jednorodzinną i usługową zmniejszy się powierzchnia biologicznie

czynna i ograniczona zostanie swobodna migracja zwierząt oraz roślin na niewielkim obszarze. Ze względu na zasięg i skalę nie będzie to jednak miało znaczenia dla przyległych terenów otwartych. Wpływ przekształceń ograniczony będzie jednak tylko do skali lokalnej, a skala przekształceń zależy będzie od charakteru zagospodarowania poszczególnych działek. Z uwagi na usytuowanie obszaru opracowania przy rozwijającej się zabudowie mieszkaniowej na północ i wschód od granicy planu, jak i dróg powiatowych będzie to forma zagospodarowania wpisująca się w kierunek krajobrazu antropogenicznego zabudowy zgodnie z określonymi przeznaczeniami.

Z uwagi na fakt, że obszar opracowania położony jest w granicach Obszaru Chronionego Krajobrazu „C (Barlinek)” oraz w obszarze „Barlineckiego Parku Krajobrazowego – otulina”, a także w dość bliskiej odległości od Jez. Karskiego Wielkiego i terenów wolnych od zabudowy można stwierdzić, że istniejący krajobraz przedstawia korzystne wartości. Ujemny wpływ przyszłego zainwestowania na krajobraz, powinno obniżyć zachowanie wysokiego standardu zabudowy i zagospodarowania, w tym elewacji i zieleni urządzonej na terenach w granicach planu miejscowego.

Realizacja założeń planu spowoduje przekształcenie w kierunku krajobrazu antropogenicznego o charakterze zabudowy mieszkaniowej jednorodzinnej i usługowej.

Przewidywany wpływ realizacji ustaleń planu na krajobraz będzie miał zatem wymiar lokalny i nie zmniejszy głównych walorów krajobrazowych gminy Nowogródek Pomorski.

6.8. Zdrowie ludzi

Obszar planu miejscowego jest atrakcyjny krajobrazowo, z uwagi na położone blisko lasów i jezior, z częściowymi otwarciami widokowymi. Przewidywane oddziaływanie na krajobraz polegać będzie na usytuowaniu w przestrzeni terenów otwartych, możliwego zainwestowania związanego z realizacją zabudowy mieszkaniowej jednorodzinnej i usługowej. Dla przyjętej funkcji mieszkaniowej może to być zabudowa kubaturowa z maksymalnym wskaźnikiem nadziemnej intensywności zabudowy na poziomie 0,6, maksymalną powierzchnią zabudowy 30% oraz minimalną powierzchnią biologicznie czynną 50%. Natomiast dla funkcji usługowej może to być zabudowa kubaturowa z maksymalnym wskaźnikiem nadziemnej intensywności zabudowy na poziomie 0,8, maksymalną powierzchnią zabudowy 40% oraz minimalną powierzchnią biologicznie czynną 30%. Ustalenia te spowodują zmiany w krajobrazie.

Na zdrowie ludzi bezpośredni wpływ mają wszelkie czynniki zakłócające i zanieczyszczające (m.in. zanieczyszczenie powietrza, wód i gleb omówione wcześniej). Znaczący wpływ mają również stresory takie jak hałas i wibracje oraz szkodliwe pola elektromagnetyczne. Z racji planowanej funkcji należy przyjąć, iż negatywne oddziaływanie na zdrowie ludzi, może wystąpić jedynie podczas budowy i prac ziemnych.

W fazie budowy, jako krótkoterminowe negatywne oddziaływanie można wskazać zwiększony hałas wywołany pracą maszyn i ruchem środków transportu. Natomiast w fazie eksploatacji można się spodziewać mało istotnego wzrostu hałasu komunikacyjnego w wyniku intensyfikacji ruchu kołowego. Hałas komunikacyjny pochodzący z dróg powiatowych graniczących bezpośrednio z terenem planu można uznać za mało istotny. Dla terenów MNW ustalono strefę ochrony przed hałasem, która pod względem akustycznym kwalifikuje się jako teren zabudowy mieszkaniowej, a dopuszczalne poziomy hałasu są określone wskaźnikami hałasu w przepisach odrębnych.

Poprzez teren planu przebiegają napowietrzne linie elektroenergetyczne - 110kV oraz 15kV, dla których ustalono korytarze techniczne wskazane na rysunku planu. W granicach korytarza zakazano lokalizacji pomieszczeń na pobyt stały ludzi oraz zagospodarowania zagrażającego funkcjonowaniu linii. W celu ochrony zdrowia ludzi przebywających w granicach korytarza zapisy planu nakazują, aby uciążliwość wynikająca z funkcjonowania linii napowietrznej po przebudowie, rozbudowie oraz budowie nowej zawierała się wyłącznie w granicach korytarza.

Ze względu na przewidziane funkcje oraz przytoczone wcześniej uwarunkowania nie przewiduje się wystąpienia istotnych negatywnych oddziaływań realizacji ustaleń planu na

zdrowie ludzi. W celu ochrony zabudowy mieszkaniowej jednorodzinnej i jej komfortu zamieszkania wprowadzono w granicach terenu usługowego strefę zieleni izolacyjnej dla ochrony, zapewnienia izolacji funkcjonalnej, optycznej i akustycznej przed potencjalnym negatywnym wpływem planowanej funkcji usługowej.

Reasumując w związku z pojawieniem się nowej funkcji powodującej wzrost intensywności zagospodarowania, wzrośnie natężenie ruchu samochodowego. Wzrost ten nie przyczyni się jednak do przekroczenia aktualnie obowiązujących limitów zanieczyszczeń. Ruch na drogach wewnętrznych (KR) będzie odbywał się z niewielkimi prędkościami i będą to wyłącznie zjazdy i wyjazdy. Generalnie nie przewiduje się, aby poziom hałasu na obszarze objętym planem przekroczył dopuszczalne normy.

6.9. Zależności między elementami środowiska

Środowisko przyrodnicze cechuje się nierozzerwalną współzależnością wszystkich jego elementów. Jeśli zmianie ulega jeden z komponentów, nie pozostaje to bez znaczenia dla stanu i funkcjonowania pozostałych.

Realizacja potencjalnych przedsięwzięć będzie zaburzać istniejące zależności pomiędzy różnymi elementami środowiska jedynie w stopniu niewielkim. Potencjalne prace ziemne nie będą zakłócać w stopniu istotnym relacji pomiędzy warunkami glebowymi, a warunkami hydrologicznymi jak też pomiędzy warunkami siedliskowymi, a florą i fauną.

Jednym z najwrażliwszych komponentów środowiska przyrodniczego jest różnorodność biologiczna, która zwykle ulega obniżeniu wraz ze zmianą warunków życiowych na danym terenie. Procesy inwestycyjne mogą prowadzić do zmniejszenia składu gatunkowego fauny i flory. Wskutek zagospodarowania może zmienić się topoklimat, a także klimat akustyczny. Na terenach dotychczas otwartych może nastąpić przerwanie lub ograniczenie wymiany ekologicznej z otoczeniem. Konieczne jest zatem takie kształtowanie zagospodarowania, aby ograniczyć do minimum powstawanie barier ekologicznych (np. umiarkowane stosowanie ogrodzeń).

W celu zniwelowania negatywnego wpływu potencjalnych inwestycji na istniejące powiązania i zależności ekologiczne zastosowano w planie miejscowym następujące ustalenia:

- ustalono, że obszar objęty planem znajduje się w granicach obszaru chronionego krajobrazu „C (Barlinek)” oraz w obszarze „Barlineckiego Parku Krajobrazowego – otulina”, gdzie obowiązują ustalenia odrębne dotyczące ww. obszarów chronionych;
- z racji przewidzianych głównych funkcji w planie wprowadzono odpowiednio 50% (MNW) i 80% (ZN-ZP) powierzchni biologicznie czynnej.

Należy zaznaczyć, że realizacja potencjalnych inwestycji (zabudowy mieszkaniowej jednorodzinnej i usługowej) nie powinna mieć negatywnego wpływu na istniejące powiązania i zależności ekologiczne zarówno wewnątrzgatunkowe jak też międzygatunkowe. Także ze względu na lokalne uwarunkowania środowiskowe oraz skalę i charakter planowanej inwestycji, nie przewiduje się wystąpienia istotnych zmian we wzajemnych zależnościach pomiędzy elementami środowiska zarówno na przedmiotowym obszarze jak i terenach sąsiednich.

6.10. Przedmiot ochrony obszarów Natura 2000 i inne obszary chronione

Obszar objęty planem miejscowym jest poza granicami obszarów Natura 2000. Najbliższy Obszar Natura 2000 – specjalny obszar ochrony siedlisk „Ostoja Barlinecka” (PLH08_48) oraz specjalny obszar ochrony ptaków „Puszcza Barlinecka” (PLB080001), których granice są tożsame znajdują się w odległości 6 km w kierunku wschodnim od granic planu. Siedliska i gatunki, dla których utworzono ten obszar, z racji odległości nie są w żaden sposób narażone na negatywne oddziaływanie funkcji przewidzianych w projekcie, ponieważ głównymi zagrożeniami dla obszaru NATURA 2000 są zmiany sposobu

użytkowania terenów wchodzących w jego skład.

Realizacja funkcji przyjętych w projekcie planu miejscowego nie będzie miała również negatywnego wpływu na cele ochrony położonego w jego obszarze Obszaru Chronionego Krajobrazu „C (Barlinek)” oraz w obszarze „Barlineckiego Parku Krajobrazowego – otulina” ustanowionych uchwałą Nr XXXII/375/09 Sejmiku Województwa Zachodniopomorskiego z dnia 15 września 2009 r. w sprawie obszarów chronionego krajobrazu, w której zawarte są zakazy oraz obostrzenia jakie obowiązują na terenie obszarów chronionego krajobrazu. Dodatkowo wprowadzono zakaz realizacji przedsięwzięć mogących znacząco oddziaływać na środowisko w rozumieniu przepisów ustawy z dnia 3 października 2008 r. o udostępnianiu informacji o środowisku i jego ochronie, udziale społeczeństwa w ochronie środowiska oraz o ocenach oddziaływania na środowisko.

Poniżej przedstawiono analizę poszczególnych zakazów obowiązujących w granicach obszaru chronionego krajobrazu „C (Barlinek)”, w odniesieniu do zapisów niniejszego miejscowego planu zagospodarowania przestrzennego.

Na terenie obszaru chronionego krajobrazu „C (Barlinek)” zakazuje się:

- zabijania dziko występujących zwierząt, niszczenia ich nor, legowisk, innych schronień i miejsc rozrodu oraz tarlisk, złożonej ikry, z wyjątkiem amatorskiego połowu ryb oraz wykonywania czynności związanych z racjonalną gospodarką rolną, leśną, rybacką i łowiecką;

Przeprowadzona w kwietniu 2024 r. wizja lokalna nie wykazała na analizowanym terenie siedlisk lęgowych oraz innych schronień dziko występujących zwierząt. Związane jest to z kilkoma czynnikami. Przede wszystkim zdecydowana większość obszaru analizowanego projektu planu to grunty stanowiące użytki rolne utrzymywane w odpowiedniej kulturze rolnej. Stosowanie w ich obrębie pestycydów wyeliminowało na tych terenach niemal wszystkie rośliny z wyjątkiem uprawianych, zaś przeprowadzane regularne zabiegi agrotechniczne, uniemożliwiają zasiedlenie tych terenów przez zwierzęta. Pozostały obszar mpzp to tereny rozwijającej się zabudowy mieszkaniowej oraz towarzyszące jej grunty odłogowane, głównie klasy RV. W obrębie terenów zabudowanych występuje zieleń urządzona, zaś grunty leżące odłogiem charakteryzują się ubogą szatą roślinną, głównie segetalną i ruderalną, której towarzyszą samosiejki drzew i krzewów.

Podsumowując obszar mpzp charakteryzuje się ubogą pod względem składu gatunkowego roślinnością oraz antropopresją niesprzyjającą osiedlaniu się zwierząt, ale jednocześnie stanowi ekoton, będący miejscem żerowania fauny, głównie gatunków typowych dla otwartych obszarów nieleśnych, położonych wśród gruntów rolnych.

Niska bioróżnorodność, stała obecność człowieka i związana z nim antropopresja, w postaci m.in. sezonowego koszenia trawy, rozjeżdżania terenu pojazdami, nie sprzyja bytowaniu fauny na analizowanych terenach. Biorąc powyższe pod uwagę realizacja ustaleń planu nie spowoduje niszczenia nor, legowisk oraz innych schronień i miejsc rozrodu fauny, które na przedmiotowym terenie nie występują.

Wskutek planowanego zainwestowania nastąpi nieodwracalna likwidacja powierzchni biologicznie czynnych w miejscu budowy obiektów kubaturowych i realizacji innych powierzchni utwardzonych, co w następstwie spowoduje utratę bazy żerowiskowej fauny, a także ograniczona zostanie swobodna migracja zwierząt na analizowanym obszarze. Nie prognozuje się natomiast skutków realizacji ustaleń planu w postaci zabijania dziko występujących zwierząt. Należy mieć na uwadze, iż pojawienie się pracowników budowlanych na przedmiotowym terenie, a także maszyn budowlanych i ogólny hałas antropogeniczny podczas realizacji ustaleń planu, spowoduje natychmiastowe opuszczenie terenu przez potencjalnie przebywające na obszarze mpzp zwierzęta. Zaznaczyć należy, iż obecność w bliskim i nieco dalszym sąsiedztwie mpzp otwartych terenów rolniczych

oraz zadrzewień i lasów, umożliwi znalezienie przez spłoszoną faunę biotopów podobnych do dotychczas przez nią wykorzystywanych.

Należy mieć na uwadze, iż w części środkowej analizowanego projektu planu, w przeciągu kilku ostatnich lat wybudowano budynki mieszkalne, których realizacja była możliwa na podstawie uzyskanych decyzji o warunkach zabudowy. W przypadku braku uchwalenia niniejszego mpzp, następował będzie dalszy chaotyczny rozwój zabudowy mieszkaniowej na analizowanym terenie. Warto zaznaczyć, iż odstąpienie od realizacji zamierzeń określonych w projekcie planu zmniejszy szanse na ograniczenie występujących obecnie negatywnych trendów w środowisku, w związku z czym dalsze zmiany przypuszczalnie mogłyby polegać na:

- pogłębianiu się już istniejącego nieładu w zabudowie mieszkaniowej, co wpłynęłoby negatywnie na walory estetyczne przedmiotowego terenu;
- negatywnym wpływie na krajobraz terenów nieuporządkowanych, pełniących obecnie funkcję nieużytków, które będą podlegać dalszej degradacji środowiskowej na skutek zaśmiecania lub niekontrolowanego użytkowania tych terenów.

Obszar ten będzie podlegał dalszej urbanizacji, a brak miejscowego planu zagospodarowania przestrzennego skutkował będzie wydawaniem decyzji o warunkach zabudowy, niekoniecznie skoordynowanych ze sobą i prowadzących w ten sposób do zagrożenia walorów przede wszystkim krajobrazowych danego terenu. Przyjęte ustalenia planu optymalnie wykorzystują przedmiotowy obszar i przyczyniają się do uporządkowania przestrzeni. Ponadto planowane zagospodarowanie stanowi kontynuację rozwijającej się zabudowy mieszkaniowej na północ i wschód od granicy planu, i będzie stanowić z nim spójną całość, co jest również pozytywnym aspektem w kontekście oddziaływań na walory krajobrazowe analizowanych terenów oraz ich sąsiedztwa.

- realizacji przedsięwzięć mogących znacząco oddziaływać na środowisko w rozumieniu przepisów ustawy z dnia 3 października 2008 r. o udostępnianiu informacji o środowisku i jego ochronie, udziale społeczeństwa w ochronie środowiska oraz o ocenach oddziaływania na środowisko.

Zgodnie z art. 24 ust. 3 ustawy o ochronie przyrody zakaz ten nie dotyczy realizacji przedsięwzięć mogących znacząco oddziaływać na środowisko, dla których była przeprowadzona ocena oddziaływania na środowisko, która wykazała brak negatywnego wpływu na ochronę przyrody i ochronę krajobrazu obszaru chronionego krajobrazu.

- likwidowania i niszczenia zadrzewień śródpolnych, przydrożnych i nadwodnych, jeżeli nie wynikają one z potrzeby ochrony przeciwpowodziowej i zapewnienia bezpieczeństwa ruchu drogowego lub wodnego lub budowy, odbudowy, utrzymania, remontów lub naprawy urządzeń wodnych;

Wyjaśnia się, iż zgodnie z § 2 ust. 3 uchwały w sprawie ochk „na części obszarów chronionego krajobrazu, o których mowa w załączniku nr 1, będących gruntami rolnymi, nie wprowadza się zakazu likwidowania zadrzewień śródpolnych obejmujących drzewa i krzewy do lat 20 niestanowiące siedlisk przyrodniczych w rozumieniu rozporządzenia Ministra Środowiska z dnia 13 kwietnia 2010 r. w sprawie siedlisk przyrodniczych oraz gatunków będących przedmiotem zainteresowania Wspólnoty, a także kryteriów wyboru obszarów kwalifikujących się do uznania lub wyznaczenia jako obszary Natura 2000 (Dz. U. Nr 77, poz. 510).

Podczas przeprowadzonej w kwietniu 2024 r. wizji lokalnej stwierdzono w centralnej części analizowanego obszaru zadrzewienia śródpolne w postaci samosiewów głównie sosny pospolitej, brzozy brodawkowatej oraz topoli czarnej w wieku około 15-17 lat. Ponadto wzdłuż południowych granic planu stwierdzono występowanie, prawdopodobnie z nasadzeń, szpaleru lipowego w wieku do około 10 lat. Poniżej na fotografiach przedstawiono

przykładowy drzewostan.



Fot. 2. Szpaler lip wzdłuż południowych południowej granicy planu (ulica Leśna)



Fot. 3. Sosny pospolite i brzozy brodawkowate w środkowej części planu

Jak wskazano powyżej, wiek występujących na przedmiotowym terenie drzewostanów określony na mniej niż 20 lat, potwierdzają dostępne systemy satelitarne, jak: dane ortofotomapy dostępne pod adresem www.geoportal.gov.pl, a także ortofotomapy dostępne w programie Google Earth. Analizując zdjęcia satelitarne, można zauważyć, iż pierwsze drzewa na analizowanym terenie pojawiają się około 2010 roku, w związku z czym aktualnie ich wiek nie przekracza 20 lat, co również potwierdza przeprowadzona weryfikacja drzew w terenie (ryc. 2, ryc. 3, ryc. 4).

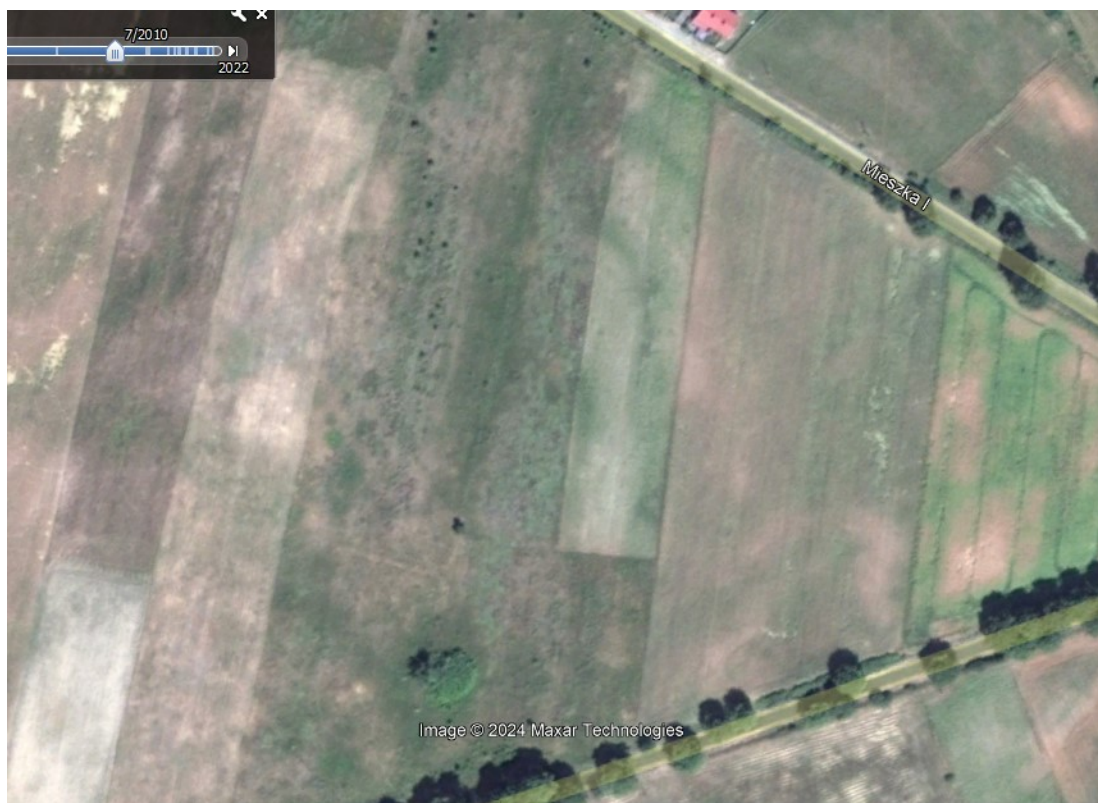
Jedynie na działce nr ewid. 1079/17 przy granicy z działką nr ewid. 550/4 występuje pojedynczo rosnąca brzoza brodawkowata, której wiek szacuje się na ok. 25 lat. Występuje bowiem na ortofotomapie ujawnionej w 2003 r. Należy przy tym wskazać że jej umiejscowienie nie koliduje z planowaną funkcją, bowiem zgodnie z wyznaczonymi od strony terenu 2KR obowiązującymi liniami zabudowy lokalizacja budynków w tym miejscu jest praktycznie niemożliwa. Będzie zatem mogła stanowić element zagospodarowania działki w ramach projektowanego przeznaczenia.

Generalnie występujące na analizowanym terenie zbiorowisko roślin oceniono jako ubogie florystycznie, bez udziału roślin i siedlisk będących przedmiotem ochrony na podstawie przepisów ustawy o ochronie przyrody i Dyrektywy siedliskowej. Wynika to przede wszystkim z aktualnego zagospodarowania przedmiotowych terenów, które stanowią w dużej mierze użytki rolne, a także tereny rozwijającej się zabudowy mieszkaniowej oraz grunty odłogowane. Prowadzone zabiegi agrotechniczne na użytkach rolnych, sezonowe koszenie nieużytków, czy rozjeżdżanie obszaru pojazdami, wpływają na niską bioróżnorodność powyższych terenów.

W związku z powyższym realizacja zamierzeń określonych w projekcie planu nie stoi w konflikcie z powyższym zakazem.



Ryc. 2. Zdjęcie satelitarne z roku 2003 przedstawiające obszar mpzp bez zadrzewień (widoczna brzoza brodawkowata zlokalizowana na działce 1079/17) (źródło: Google Earth)



Ryc. 3. Zdjęcie satelitarne z roku 2010 przedstawiające obszar mpzp z ledwo widoczną roślinnością (źródło: Google Earth)



Ryc. 4. Zdjęcie satelitarne z roku 2022 przedstawiające obszar mpzp z występującymi zadrzewieniami (źródło: Google Earth)

- wydobywania do celów gospodarczych skał, w tym torfu, oraz skamieniałości, w tym kopalnych szczątków roślin i zwierząt, a także minerałów i bursztynu,

Realizacja poszczególnych terenów elementarnych mpzp nie stoi w konflikcie z powyższym zakazem. Ustalenia planu nie wprowadzają możliwości wydobywania do celów gospodarczych skał, w tym torfu, oraz skamieniałości, w tym kopalnych szczątków roślin i zwierząt, a także minerałów i bursztynu.

- dokonywania zmian stosunków wodnych, jeżeli służą innym celom niż ochrona przyrody lub zrównoważone wykorzystanie użytków rolnych i leśnych oraz racjonalna gospodarka wodna lub rybacka,

Realizacja poszczególnych terenów elementarnych mpzp nie stoi w konflikcie z powyższym zakazem, ponieważ zrealizowanie planowanego zagospodarowania nie wiąże się z dokonywaniem zmian stosunków wodnych.

- likwidowania naturalnych zbiorników wodnych, starorzeczy i obszarów wodno-błotnych,

Realizacja poszczególnych terenów elementarnych projekcie planu nie stoi w konflikcie z powyższym zakazem. Zaznaczyć należy, iż na analizowanym obszarze brak jest wód powierzchniowych, jak i starorzeczy oraz obszarów wodno-błotnych. W odległości – około 650 m od granic mpzp w kierunku północnym zlokalizowane jest Jezioro Karskie Wielkie, natomiast około 140 m na zachód od granic mpzp przepływa rzeka Kłodawka oraz w nieco bliższej odległości zlokalizowane jest śródpolne oczko wodne. Wyjaśnia się, iż dopuszczone ustaleniami planu funkcje mieszkaniowe, usługowe oraz komunikacyjne nie będą związane z likwidowaniem zbiorników wodnych, starorzeczy i obszarów wodno-błotnych. Ponadto realizacja poszczególnych funkcji ze względu na nieznaczną skalę oddziaływań nie będzie wpływać w żaden sposób na wody powierzchniowe znajdujące się w sąsiedztwie mpzp.

- wykonywania prac ziemnych trwale zniekształcających rzeźbę terenu, z wyjątkiem prac związanych z zabezpieczeniem przeciwsztorowym, przeciwpowodziowym lub przeciwoświszkowym lub utrzymaniem, budową, odbudową, naprawą lub remontem urządzeń wodnych;

Realizacja poszczególnych terenów elementarnych mpzp nie stoi w konflikcie z powyższym zakazem. Wyjaśnia się, iż dopuszczone ustaleniami planu funkcje mieszkaniowe, usługowe oraz komunikacyjne nie wymagają prac ziemnych, które trwale zniekształcałyby rzeźbę terenu. Wynika to przede wszystkim z tego, iż morfologicznie przedmiotowy obszar jest płaski, bez istotnych spadków terenu, a występujące nieznaczne różnice poziomu terenu są nieistotne z punktu widzenia realizacji planowanych funkcji.

- budowania nowych obiektów budowlanych w pasie szerokości 100 m od:

a) linii brzegów rzek, jezior i innych naturalnych zbiorników wodnych,

b) zasięgu lustra wody w sztucznych zbiornikach wodnych usytuowanych na wodach płynących przy normalnym poziomie piętrzenia określonym w pozwoleniu wodnoprawnym, o którym mowa w art. 389 pkt 1 ustawy z dnia 20 lipca 2017 r. – Prawo wodne – z wyjątkiem urządzeń wodnych oraz obiektów służących prowadzeniu racjonalnej gospodarki rolnej, leśnej lub rybackiej.

Realizacja poszczególnych terenów elementarnych mpzp nie stoi w konflikcie z powyższym zakazem. Ustalenia planu nie są związane z budowaniem nowych obiektów budowlanych w pasie szerokości 100 m od linii brzegów rzek, jezior i innych naturalnych zbiorników wodnych, jak również od zasięgu lustra wody w sztucznych zbiornikach wodnych usytuowanych na wodach płynących przy normalnym poziomie piętrzenia określonym w pozwoleniu wodnoprawnym. Ponadto należy zaznaczyć, iż rzeki, jeziora oraz inne

naturalne i sztuczne zbiorniki wodne nie występują w granicach planu, jak również w odległości 150 m od jego granic.

Pozostałe formy ochrony znajdują się w znacznej odległości. Nie stwierdzono także występowania na analizowanym terenie siedlisk chronionych gatunków zwierząt i roślin.

Siedliska przyrodnicze i gatunki, dla których utworzono ten obszar, z racji odległości nie są narażone na bezpośrednie negatywne oddziaływanie funkcji przewidzianych w projekcie. Dodatkowo dla tych form ochrony przyrody nie ustanowiono dotychczas planu zadań ochronnych.

6.11. Wpływ istniejących i projektowanych przedsięwzięć

Istotnym aspektem w ocenie wpływu inwestycji na omawianym obszarze jest potencjalne oddziaływanie skumulowane. Skumulowane oddziaływania pojawiają się w wyniku łącznych skutków jakie niosą za sobą wcześniejsze, obecne oraz przyszłe inwestycje. Z uwagi na usytuowanie terenu w obszarach wolnych od zabudowy oraz blisko wód powierzchniowych oraz terenów otwartych teren jest dobrze przewietrzany i oddziaływanie skumulowane nie będzie miało miejsca.

Na obszarach, na których planowana jest budowa dużej liczby obiektów efekt skumulowany będzie większy, niż w przypadku realizacji pojedynczych inwestycji w obrębie planu. Wielkość efektu skumulowanego zależeć będzie od liczby planowanych przedsięwzięć.

Zapisy planu ustalają lokalizację zabudowy mieszkaniowej jednorodzinnej wolnostojącej (MNW) oraz zabudowy usługowej (U) wprowadzając przy tym zakaz lokalizacji przedsięwzięć mogących zawsze znacząco oddziaływać na środowisko, zgodnie z Rozporządzeniem Rady Ministrów z dnia 9 listopada 2010 r. w sprawie przedsięwzięć mogących znacząco oddziaływać na środowisko (tekst jedn. Dz. U. z 2016 r. poz. 71), który w zasadniczy sposób ogranicza potencjalne konflikty pomiędzy projektowanymi przeznaczeniami.

Należy zaznaczyć, że nie przewiduje się wystąpienia oddziaływania skumulowanego zarówno w granicach planu jak i w jego sąsiedztwie.

6.12. Zabytki i dobra materialne

Realizacja założeń projektu miejscowego planu zagospodarowania przestrzennego dla terenu objętego planem nie spowoduje ingerencji w ważne obiekty objęte ochroną konserwatorską typu zabytki ruchome i nieruchome, cenne układy urbanistyczne, strefy ochrony konserwatorskiej stanowisk archeologicznych, itp., ponieważ w obszarze opracowania nie występują tego typu obiekty.

7. Transgraniczne oddziaływanie na środowisko

Z uwagi na charakter przewidywanych inwestycji oraz zasięg terytorialny, nie przewiduje się wystąpienia oddziaływania transgranicznego.

8. Zapobieganie, ograniczanie lub kompensacja przyrodnicza negatywnych oddziaływań na środowisko

Negatywne oddziaływanie na środowisko, wynikające z realizacji ustaleń planu miejscowego, może zostać wyeliminowane lub zminimalizowane dzięki podjęciu określonych działań. Tam, gdzie nie ma możliwości uniknięcia lub wydatnego zmniejszenia negatywnego wpływu na środowisko, należy stosować kompensację przyrodniczą, która pozwoli zrównoważyć utracony potencjał.

Dodatkowo na obecnym etapie można sformułować kilka podstawowych zasad minimalizujących potencjalne negatywne oddziaływanie na środowisko. Zasady te zostały częściowo zaimplementowane do projektu miejscowego planu zagospodarowania przestrzennego, natomiast pozostałe zalecenia powinny zostać uwzględnione na dalszych etapach procesu inwestycyjnego, w tym:

- 1) bezwzględne przestrzeganie zapisów prawnych dotyczących ochrony środowiska;
- 2) stosowanie rozwiązań i technologii pozwalających ograniczyć uciążliwość proponowanych funkcji do granic własnego terenu;
- 3) stosowanie rozwiązań i technologii pozwalających ograniczyć uciążliwość inwestycji liniowych (takich jak drogi, magistralne sieci przesyłowe itp.);
- 4) ograniczenie emisji zanieczyszczeń do powietrza atmosferycznego poprzez:
 - stosowanie technologii „przyjaznych środowisku” (technologie budowlane i eksploatacyjne),
 - instalowanie urządzeń ograniczających emisję zanieczyszczeń do atmosfery (filtry),
 - stosowanie źródeł energii cieplnej charakteryzujących się niskim stopniem emisji zanieczyszczeń do atmosfery (np. energia elektryczna, gaz ziemny),
 - stosowanie zieleni izolacyjnej w pobliżu punktowych i liniowych źródeł emisji zanieczyszczeń,
 - właściwa organizacja układu komunikacyjnego pozwalająca na ograniczenie ruchu samochodowego do niezbędnego minimum;
- 5) ograniczenie emisji zanieczyszczeń do wód podziemnych i gleby poprzez:
 - pełne podłączenie obiektów budowlanych do sieci kanalizacji sanitarnej,
 - budowę sprawnego systemu zagospodarowania wód opadowych i roztopowych,
 - stosowanie technologii „przyjaznych środowisku” (technologie budowlane i eksploatacyjne),
 - montaż instalacji pozwalających na oszczędne gospodarowanie wodą (np. obieg zamknięty),
 - właściwe izolowanie elementów infrastruktury, mogących emitować zanieczyszczenia do gleby i wód podziemnych,
 - właściwe przygotowanie miejsc postojowych i miejsc składowania odpadów,
 - prowadzenie monitoringu stanu wód podziemnych i powierzchniowych, a także stanu technicznego infrastruktury;
- 6) określenie zasad gospodarowania odpadami poprzez:
 - uniemożliwienie niekontrolowanego wyrzucania odpadów poprzez zapewnienie sprawnego systemu ich usuwania i właściwe zagospodarowanie terenów otwartych,
 - likwidacja istniejących skupisk odpadów,
 - rozpatrzenie stosowania selektywnej zbiórki odpadów;
- 7) ograniczenie emisji hałasu komunikacyjnego i eksploatacyjnego poprzez:
 - nasadzenia zieleni izolacyjnej wzdłuż liniowych i punktowych źródeł emisji hałasu,
 - stosowanie właściwych nawierzchni drogowych, cichszych technologii i urządzeń oraz utrzymywanie ich w dobrym stanie technicznym;
- 8) ochrona powierzchni ziemi i gleb poprzez:
 - kompensację trwałego pokrycia terenu zabudową, w drodze utworzenia (w granicach własnego terenu) obszarów zieleni urządzonej,
 - utrzymanie możliwie maksymalnej powierzchni biologicznie czynnej,

- ograniczenie zmian geologicznych i morfologicznych do skali przystającej do obecnego krajobrazu;
- 9) minimalizacja niekorzystnego wpływu na różnorodność biologiczną poprzez:
 - ochronę i zachowanie najcenniejszych elementów lokalnego środowiska,
 - ograniczenie powstawania barier antropogenicznych i dążenie do zachowania korytarzy migracji fauny,
 - utrzymanie możliwie maksymalnej powierzchni biologicznie czynnej,
 - prowadzenie działalności zadrzewieniowej i zakrzewieniowej wzdłuż dróg i miejsc parkingowych,
 - rozważne dobieranie gatunków w procesie kształtowania nowych obszarów zieleni urządzonej – umiarkowane stosowanie gatunków obcych, zwłaszcza szczególnie ekspansywnych;
- 10) minimalizacja niekorzystnego wpływu przyszłego zainwestowania na krajobraz poprzez:
 - spełnienie wysokich standardów architektonicznych oraz ład przestrzennego dla istniejącej oraz nowej zabudowy i zagospodarowania, w zakresie form i materiałów oraz stanu technicznego, w celu zwiększenia walorów estetycznych krajobrazu antropogenicznego,
 - maksymalną możliwą ochronę i zachowanie zadrzewień i zakrzewień,
 - wprowadzanie zieleni urządzonej, ze szczególnym uwzględnieniem zieleni wysokiej.

9. Rozwiązania alternatywne do rozwiązań przyjętych

Projekt planu został wykonany jednowariantowo. Założenia przyjęte w proponowanym rozwiązaniu nie przyczynią się do istotnego pogorszenia stanu środowiska, dlatego nie wskazuje się stosowania rozwiązań alternatywnych.

10. Streszczenie w języku niespecjalistycznym

Podsumowując niniejszą prognozę można stwierdzić, że w projekcie miejscowego planu zagospodarowania przestrzennego dla obszaru położonego pomiędzy ulicami Leśną i Mieszka I w miejscowości Karsko, skala zmian nie będzie miała negatywnego wpływu na środowisko, pomimo że występują elementy środowiska przyrodniczego mające określoną wartość przyrodniczą. Obszar objęty planem znajduje się w Obszarze Chronionego Krajobrazu „C (Barlinek)” oraz w obszarze „Barlineckiego Parku Krajobrazowego – otulina. Zasady zagospodarowania ustalono w taki sposób, aby spełniać uwarunkowania i wymagania ład przestrzennego, którego celem podrzędnym jest ochrona środowiska. Z uwagi na charakter planowanego przedsięwzięcia nie przewiduje się wystąpienia istotnego oddziaływania ustaleń planu na przedmiot ochrony. Realizacja funkcji przyjętych w projekcie planu miejscowego nie będzie miała również negatywnego wpływu na cele ochrony ww. obszarów objętych ochroną.

Przewiduje się, że mogą zajść istotne zmiany w krajobrazie, wynikające z wprowadzenia zabudowy i innego zagospodarowania na tereny dotychczas otwarte, o charakterze rolniczym. Zmiana użytkowania terenu i projektowana zabudowa nie będzie wymagała istotnych zmian w ukształtowaniu terenu i nie wpłynie na obniżenie potencjału przyrodniczego w skali ponadlokalnej. Zmianie natomiast ulegnie dotychczasowy krajobraz. Pojawiają się nowe obiekty kubaturowe, które wraz z pozostałymi elementami zagospodarowania stworzą krajobraz typowy dla zabudowy mieszkaniowej jednorodzinnej wolnostojącej oraz w niewielkiej części usługowej. Przestrzeganie prawa oraz podstawowych

zasad zrównoważonego rozwoju powinno zapewnić właściwą ochronę zasobom wód podziemnych, a utrata części gleb nie wpłynie zasadniczo na obniżenie potencjału produkcyjnego gruntów w obrębie gminy Nowogródek Pomorski. W związku z pojawieniem się nowych funkcji powodujących wzrost intensywności zagospodarowania, wzrośnie natężenie ruchu samochodowego w rejonie inwestycji, a wraz z nim emisja zanieczyszczeń pyłowych i gazowych. Wzrost ten nie przyczyni się do przekroczenia aktualnie obowiązujących limitów zanieczyszczeń. Ponadto zmiana użytkowania i funkcji terenu nie wpłynie na obniżenie potencjału przyrodniczego w skali ponadlokalnej. Nie przewiduje się również wystąpienia negatywnych oddziaływań na zdrowie ludzi przybywających na tych terenach.

Założenia projektu planu miejscowego nie kolidują z przepisami prawa w zakresie ochrony środowiska, a rozwiązania dotyczące ochrony środowiska są zgodne ze zdiagnozowanymi uwarunkowaniami. Zmiany, które nastąpią w środowisku, będą miały charakter trwały, ale przy zachowaniu zasad zrównoważonego rozwoju i ochrony środowiska nie dojdzie do przekroczenia norm środowiskowych.

Generalnie realizacja założeń projektu planu, ich skala oraz planowane funkcje, przy zachowaniu podstawowych norm i zasad ochrony środowiska, a także odpowiednich rozwiązań minimalizujących, nie wpłyną w istotnym stopniu na środowisko przyrodnicze.

Funkcje zapisane w planie wynikają z polityki prowadzonej przez samorząd i są zgodne z ustaleniami Studium uwarunkowań i kierunków zagospodarowania przestrzennego gminy Nowogródek Pomorski. Zastosowanie określonych w prognozie wytycznych pozwoli na ograniczenie negatywnego wpływu, uzyskanie harmonijnego krajobrazu antropogenicznego, a nawet jego korzystnego wizerunku i postrzegania.

11. Materiały źródłowe i literatura

1) W opracowaniu niniejszej prognozy wykorzystano następujące materiały:

- „Opracowanie Ekofizjograficzne podstawowe dla gminy Nowogródek Pomorski” (Biuro Urbanistyczne PPP Sp. z o.o., Gdańsk, 20073.) wraz z aktualizacją w 2014 r.,
- „Studium uwarunkowań i kierunków zagospodarowania przestrzennego gminy Nowogródek Pomorski”,
- Program Ochrony Środowiska dla Województwa Zachodniopomorskiego 2030, Zarząd Województwa Lubuskiego. Szczecin 2021,

2) Mapy:

- mapy topograficzne w skali 1:10000,
- mapy ewidencyjne w skali 1:5000,
- mapa sozologiczna w skali 1:50000,
- mapa hydrogeologiczna w skali 1:50000,
- mapa geologiczno – gospodarcza w skali 1:50000.

ZAŁĄCZNIK

do prognozy oddziaływania na środowisko ustaleń miejscowego planu zagospodarowania przestrzennego dla obszaru położonego pomiędzy ulicami Leśną i Mieszka I w miejscowości Karsko

Gorzów Wlkp., dnia 26 lutego 2024 r.

OŚWIADCZENIE

Oświadczam, że ukończyłam jednolite studia magisterskie z kształceniem w obszarze nauk o Ziemi. Tym samym spełniam wymagania, o których mowa w art. 74a ust. 2 ustawy z dnia 3 października 2008 r. o udostępnianiu informacji o środowisku i jego ochronie, udziale społeczeństwa w ochronie środowiska oraz ocenach oddziaływania na środowisko (tekst jedn. Dz.U. 2023 poz. 1094 ze zm.) do kierowania zespołem sporządzającym prognozę oddziaływania na środowisko ustaleń miejscowego planu zagospodarowania przestrzennego dla obszaru położonego pomiędzy ulicami Leśną i Mieszka I w miejscowości Karsko.

Jestem świadoma odpowiedzialności karnej za złożenie fałszywego oświadczenia.

mgr Magdalena Biernacka

URBANISTA

Magdalena Biernacka